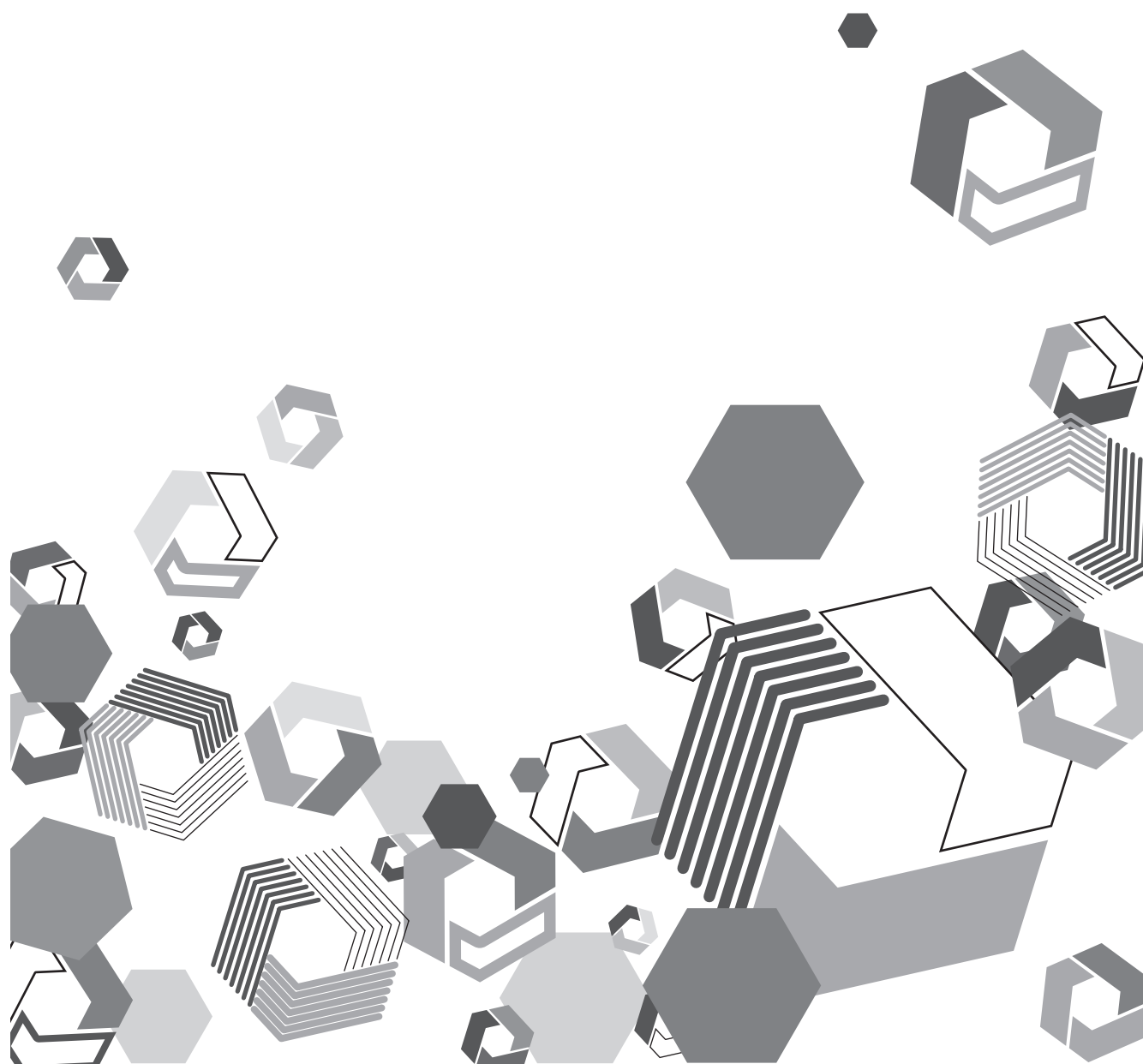


Panasonic

用户指南

软件升级密钥

型号 **AG-SFU603MC**



目录

开始	3
关于本文档	3
关于升级软件密钥	3
准备	4
激活 UPLINK 设备控制功能	4
连接 UPLINK 设备	5
设置菜单	6
寻像器的状态显示	6
操作	8
操作 UPLINK 设备	8

开始

- SD 徽标是注册商标。
- SDHC 徽标是 SD-3C, LLC 的商标。
- 本说明书中所列的各种名称、公司名称、产品名称以及其他项目是其各自公司的商标或注册商标。
- 本产品依据 AVC Patent Portfolio License 授权使用，除用于个人和非盈利目的的私人用途（例如下述用途）外，所有其他行为均未获得授权。
 - 依照 AVC 标准（AVC 视频）录制视频
 - 播放消费者在参与个人或非商业活动时录制的 AVC 视频
 - 播放从授权提供视频的视频提供者处获得的 AVC 视频请访问 MPEG LA, LLC 网站（<http://www.mpegla.com/>）了解详细信息。

关于本文档

- 广播级数字摄录一体机（以下称 P2 Cam）的操作说明是在假定您已通读 P2 Cam（型号：AG-HPX600 系列）的使用说明书，并充分理解其操作方法的基础上作出的。
- 本文 [] 中的语句指 P2 Cam 菜单上显示的内容。
- 本文将参考页面描述为（第 00 页）。

■ 关于本文档中的插图

- P2 Cam 自身或菜单画面的插图可能与实物有所不同。

■ 关于术语

- SD 存储卡和 SDHC 存储卡统称为 SD 存储卡。

关于升级软件密钥

升级软件密钥 AG-SFU603MC 启用 P2 Cam AG-HPX600 系列的 UPLINK 设备控制功能。

UPLINK 设备控制功能

- 1 支持 UPLINK 设备的数据传输开始或停止操作。
- 2 支持连接状态图标显示和设备信息显示。

■ 兼容的机型

P2 Cam : AG-HPX600 系列

■ 关于密钥代码

- 由于本产品重新注册时需要密钥代码，请将其与相关的 P2 Cam 序列号一起妥善保存。

■ 关于 P2 Cam 固件

- 如果 AG-HPX600 系列的固件为 10.22-00-0.00 或更早版本，则需要更新固件方可启用 UPLINK 设备控制功能。关于最新的固件信息，请参阅以下网站的 P2 支持页。

<http://pro-av.panasonic.net/>

- 请参阅 AG-HPX600 系列使用说明书中“更新摄像机固件”（第 10 章）的说明进行更新。

准备

进行激活 P2 Cam 的 UPLINK 设备控制功能的准备。

激活 UPLINK 设备控制功能

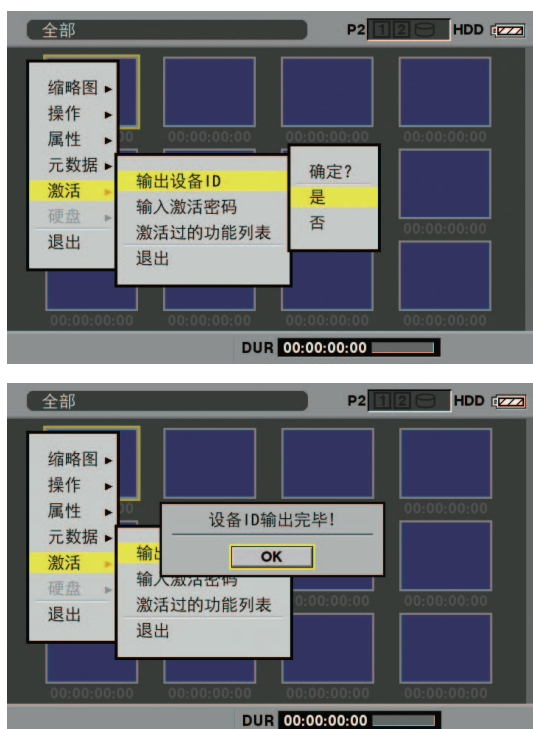
购买后启用 P2 Cam 的 UPLINK 设备控制功能时，请将 30 位的激活码导入 P2 cam 主机中来激活该功能。

可通过访问激活码的发布网站，并按照显示的步骤验证由 P2 Cam 导出的设备信息以及产品随附的密钥代码来获取激活码。

执行该程序需要有 SD 存储卡（用 P2 Cam 格式化）、配有 SD 存储卡槽的电脑，以及有效的互联网连接。

1 将 P2 Cam 的设备信息导出至 SD 存储卡。

启动 P2 Cam，插入 SD 存储卡并按〈THUMBNAIL〉按钮，选择 [激活] - [输出设备 ID] - [是]，便会在 SD 存储卡内创建一个 private/meigroup/pavcn/sbg/p2sd/actv/ 文件夹，P2 Cam 设备信息就保存在 SERIAL.LST 文件中。



按〈SET〉按钮关闭对话框。

- 对于要为其发出激活码的 P2 Cam，重复步骤 1 中的操作最多可将 100 个设备的信息存储在一张 SD 存储卡上。激活码的发布网站可读取 SD 存储卡上存储的多个设备的所有设备信息，并批量发布多个设备的激活码。
- 如果出现错误对话框，请检查 SD 存储卡是否插入正确、是否设置了写保护、是否有足够可用空间等。
- 建议使用通过 P2 Cam 格式化的 SD 存储卡，以防止发生意外错误。

2 从 P2 Cam 中取出 SD 存储卡。将其插入到电脑中并从浏览器连接到下面的激活码发布网站。按照网站中说明的步骤获取激活码。

http://panasonic.biz/sav/actkey_e

注意

- 步骤 3 中将要使用在步骤 1 中创建的 private/meigroup/pavcn/sbg/p2sd/actv/ 文件夹，因此请勿删除该文件夹或格式化 SD 存储卡。
- SD 存储卡的 private/meigroup/pavcn/sbg/p2sd/actv/ 文件夹中已经有文件名为 ACTIVE.LST 的文件时，文件名可能会根据您所使用的浏览器自动改变。请在确认上面提到的文件夹中没有 ACTIVE.LST 后保存文件。

3 按照网站的说明将获取的激活码保存于步骤 1 中创建的 SD 存储卡的 private/meigroup/pavcn/sbg/p2sd/actv/ 文件夹中，然后从电脑中取出 SD 存储卡。

注意

- 根据不同的电脑和操作系统类型，有时在取出 SD 存储卡前需要执行一些操作。

4 插入存有 P2 Cam 激活码的 SD 存储卡，按〈THUMBNAIL MENU〉按钮，然后选择 [激活] - [输入激活密码] - [是]。



激活后，会显示信息 [激活完成!]。



如果激活失败，会显示信息。



注意

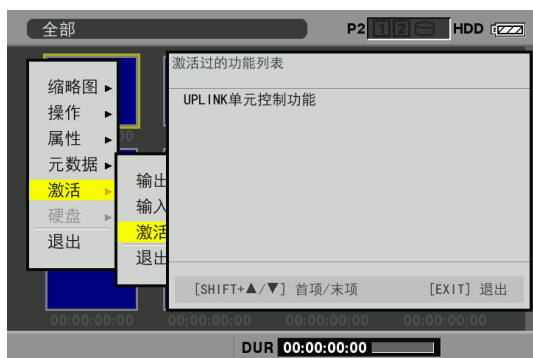
- 如果显示错误对话框，请检查 SD 存储卡是否插入正确，以及步骤 3 中存储激活码的文件的存储位置是否正确（文件名：ACTIVE.LST）。
- 基于非 AG-HPX600 的其他 P2 设备信息或基于其他产品的密钥代码获得的激活码无效。

5 重新启动 P2 Cam。

注意

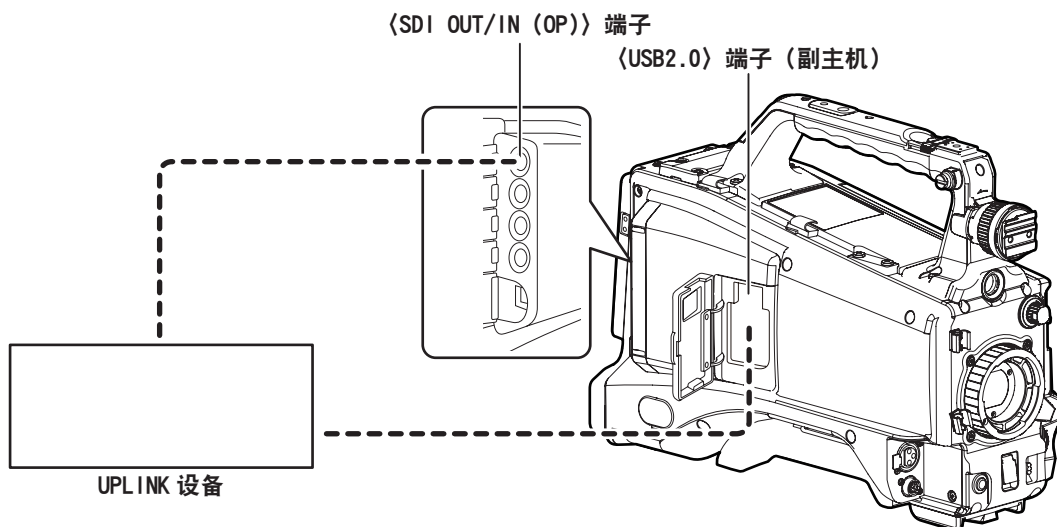
- 在上述操作过程中，如果对 SD 存储卡中的数据执行上述步骤中未提及的操作，可能无法继续激活过程。
- 激活完成后，UPLINK 设备控制功能的菜单将被激活。

- 可在 [激活] - [激活过的功能列表] 菜单中检查激活的功能。



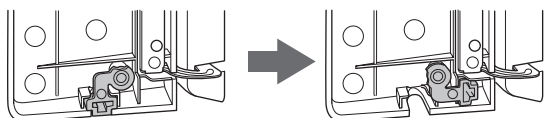
连接 UPLINK 设备

请用 SDI 电缆和 USB 电缆连接 P2 Cam 和 UPLINK 设备。



1 连接 P2 Cam 的 <SDI OUT/IN (OP)> 端子和 UPLINK 设备的 SDI 输入端子。

2 打开 P2 Cam 的 <USB2.0> 端子 (副主机) 盖，移动端子盖底部的附件，在端子盖上形成一个电缆槽。



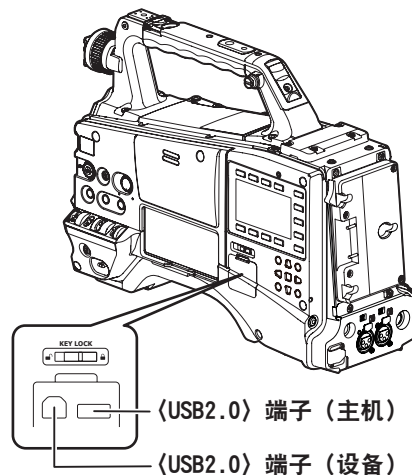
3 用 USB 2.0 电缆连接 P2 的 <USB2.0> 端子 (副主机) 和 UPLINK 设备的 USB 端子。

4 将 USB 2.0 电缆穿过步骤 2 中形成的电缆槽，然后关闭 P2 Cam 的 <USB2.0> 端子 (副主机) 盖。

注意

- 确认要连接的 UPLINK 设备支持与 P2 Cam 的连接。

- 不能使用 P2 Cam 的 <USB2.0> 端子 (主机) 和 <USB2.0> 端子 (设备) 与 UPLINK 设备进行连接。



- 关于 UPLINK 设备的 USB 端子和 SDI 输入端子，请参阅您所使用的 UPLINK 设备的使用说明书。
- 本产品未提供 USB 2.0 电缆。请购买一根市售的 USB 2.0 电缆（具有屏蔽处理用于降噪，直径为 4.5 mm 或更短）。
- 建议使用可以与 UPLINK 设备进行连接的最短的 USB 2.0 电缆。

设置菜单

激活完成后，便可使用以下菜单。

[PC/USB/LAN 设定] 画面

项目	设置说明	
UPLINK 单元控制状态	设置是否允许上行设备模式。	
	[打开]	允许与 UPLINK 设备通信。
	[关闭]	禁止与 UPLINK 设备通信。

注意

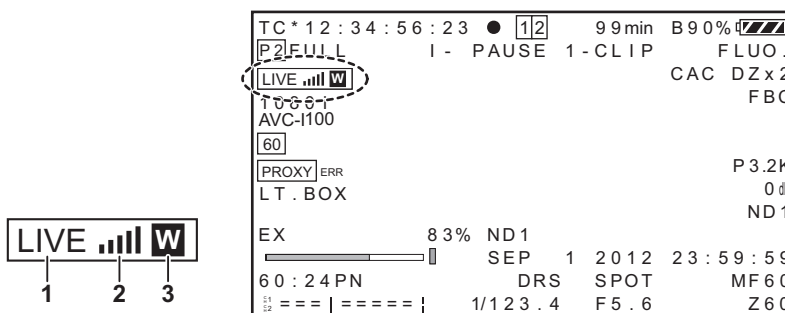
- 在 [PC/USB/LAN 设定] 画面上，如果将无法与 UPLINK 设备控制功能联用的功能（例如：[PC 模式]、[P2 浏览功能]）设为 [打开]，[UPLINK 单元控制状态] 菜单将呈蓝色显示而无法设为 [打开]。请将该功能设为 [关闭]，然后将 [UPLINK 单元控制状态] 设为 [打开]。
- 如果将 [UPLINK 单元控制状态] 设为 [打开]，P2 Cam 的〈SDI OUT/IN (OP)〉端子将变成 SDI 输出。HD SDI REMOTE 不起作用。关于 HD SDI REMOTE 功能的更多信息，请参阅 AG-HPX600 系列的使用说明书。

寻像器的状态显示

将菜单上的 [UPLINK 单元控制状态] 设为 [打开] 并且 UPLINK 设备之间的连接已完成后，可在下面的画面显示上检查设备状态。但是，如果〈DISP/MODE CHK〉开关为〈OFF〉，则不显示该画面。

标准状态画面显示

UPLINK 设备的状态显示在摄录一体机寻像器画面的左上角。



1 状态显示

显示 UPLINK 设备的状态。

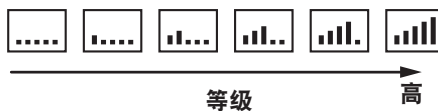
- 以下项目是连接常规 UPLINK 设备时显示的示例。
显示可能因所连接的设备而异。
有关详情，请参阅 UPLINK 设备的使用说明书。

类型	说明
STBY	UPLINK 设备正在运行。
REDY	UPLINK 设备之间的通信已完成且数据传输准备就绪。
INIT	正在格式化 UPLINK 设备。
CNCT	正在检查 UPLINK 设备之间的连接。
LIVE	UPLINK 设备正在传输数据。

2 通信质量

显示 6 个等级的通信质量。

- 以下项目是连接常规 UPLINK 设备时显示的示例。



- 如果状态画面显示 6 个或更多字符，则不显示质量等级。

3 警告显示

显示 UPLINK 设备的错误或警告。

- 以下项目是连接常规 UPLINK 设备时显示的示例。
W 闪烁代表警告，**E** 闪烁代表错误
- 可在模式检查显示上查看细节，但是，显示内容可能因 UPLINK 设备而异。
有关详情，请参阅 UPLINK 设备的使用说明书。

模式检查显示

该显示提供 UPLINK 设备的详细信息。

将〈DISP/MODE CHK〉向〈CHK〉侧倾斜，将其向〈CHK〉侧倾斜几次，直至 [UPLINK 单元控制状态] 出现在寻像器画面的左上角。

- 以下项目是连接常规 UPLINK 设备时显示的示例。

```
<UPLINK DEVICE>
  MODEL NAME:XXXXXX

  Warn<XXXXXXXX>
    TOTAL BIT RATE:XXXXbps
    TRANSMIT MODE:XXXX
    BATTERY STATUS:XXX%
    MODEM NAME:XXXX
    MODEM BIT RATE:XXXXbps
  VER.XXXXXX
```

操作

操作 UPLINK 设备

可以将功能分配到〈USER〉按钮，从 P2 Cam 上执行 UPLINK 设备数据传输的开始 / 停止操作。
 在 [开关模式] 画面上，选择 [UPLINK S/S]，然后按分配了功能的〈USER〉按钮切换到开始模式或停止模式。
 可在标准状态画面的状态显示上检查 UPLINK 设备的操作状态。
 有关详情，请参阅 UPLINK 设备的使用说明书。

[开关模式] 画面

项目	设置说明
USER MAIN	将功能分配到〈USER MAIN〉按钮。
	使 [UPLINK S/S] 生效。
USER1	将功能分配到〈USER1〉按钮。
	设置项目与 [USER MAIN] 相同。
USER2	将功能分配到〈USER2〉按钮。
	设置项目与 [USER MAIN] 相同。

开始数据传输

本节介绍常规 UPLINK 设备的操作步骤。
 有关详情，请参阅 UPLINK 设备的使用说明书。

1 连接 UPLINK 设备。

有关详情，请参阅 UPLINK 设备的连接步骤（第 5 页）。

2 将 UPLINK 设备的操作功能分配到〈USER〉按钮。

将 [UPLINK S/S] 分配到设置菜单 [开关模式] 画面的〈USER MAIN〉、[USER1] 和 [USER2] 项目中的某个〈USER〉按钮（〈USER MAIN〉 / 〈USER1〉 / 〈USER2〉）。

3 开始 UPLINK 设备的数据传输。

状态显示中显示 [REDY] 时，按分配有 [UPLINK S/S] 的〈USER〉按钮（〈USER MAIN〉 / 〈USER1〉 / 〈USER2〉）。
 [UPLINK START] 显示在寻像器画面的中央，状态显示切换到 [LIVE]（传输开始），数据传输开始。

注意

• [UPLINK START] 为显示示例。可能会出现不同的显示。

停止数据传输

本节介绍常规 UPLINK 设备的操作步骤。
 有关详情，请参阅 UPLINK 设备的使用说明书。

1 停止 UPLINK 设备的数据传输。

状态显示中显示 [LIVE] 时，按分配有 [UPLINK S/S] 的〈USER〉按钮（〈USER MAIN〉 / 〈USER1〉 / 〈USER2〉）。
 [UPLINK STOP] 显示在寻像器画面的中央，状态显示切换到 [REDY]（传输就绪），数据传输停止。

注意

- 如果禁用了 UPLINK 设备的连接功能或未连接 UPLINK 设备（通信不可用），按〈USER〉按钮时会出现 [UPLINK S/S INVALID]。
- [UPLINK STOP] 为显示示例。可能会出现不同的显示。

制造商: 松下电器产业株式会社

日本大阪府门真市大字门真 1006 番地
网站: <http://panasonic.net>

进口商: 松下电器(中国)有限公司

北京市朝阳区景华南街 5 号 远洋光华中心 C 座 3 层、6 层
网站: <http://panasonic.cn/>