

P2 store 操作ガイド



MARCH 31, 2006

Professional AV Systems B.U.

Panasonic AVC Networks Company

Alliance Development Team

1. 電源の入れ方

1. 電源(AC or Battery)を接続した後、スライドノブでフロントパネルを開く



2. Power ボタンを押して電源を入れる



Power ボタンを押すとすべての表示が2度点滅したあと、約 10 秒間 Power ランプが点滅します。
これは、ハードディスクが立ち上がる時間です。
Power ランプはその後、点灯に変わります。



2. P2 カード素材のコピー

1. ハードディスクの残容量の確認



REMAIN 表示部の右側のボタンを押すと、ハードディスクの残り容量を表示します。

※ バッテリーパックの残量確認しておく



バッテリーは十分に充電したものを使用してください。

使用中にバッテリーが消耗してくると、インジケータ E2 と 全面パネルの ERROR が赤く点滅しますので、速やかに CANCEL ボタンを押して作業を中止し、Power ボタンを押して電源を切ったあと、バッテリーを交換するか AC 電源を使用するようにしてください。



2. P2 カードスロットに P2 カードを挿入する



3. P2 カードからハードディスクへのコピー



START ボタンを約 2 秒間押し続けます。





P2C → HDD のオレンジランプが点滅し、つづいて COPY STATUS のグリーンランプが点滅しながら、左端からコピーされる状況に応じて点滅から点灯へ変わっていきます。



P2 カードから P2 Store へ書き込み中に、振動が加わると、HDD 保護のため、HDD ヘッダを書き込むヘッドが自動的に退避します。



ヘッドが退避している間は、インジケータの E4 がオレンジに点灯し、書き込みは行なわれません。振動が止まれば、インジケータのオレンジの点灯が消え、約 1-2 秒で書き込みが再開されます。



COPY STATUS のグリーンランプがすべて点灯すれば、コピーは終了です。



Power ボタンを一度押します。

※ Power ボタンを押すまでは、すべてのボタンは機能しません。



COPY STATUS のグリーンランプが消えればコピーは完了です。

3. P2 Store 内蔵ハードディスクの構造について



| | |
|---------|------|
| 第 01 区画 | 4 GB |
| 第 02 区画 | 4 GB |
| 第 03 区画 | 4 GB |
| 第 04 区画 | 4 GB |
| 第 05 区画 | 4 GB |
| 第 06 区画 | 4 GB |
| 第 07 区画 | 4 GB |
| 第 08 区画 | 4 GB |
| 第 09 区画 | 4 GB |
| 第 10 区画 | 4 GB |
| 第 11 区画 | 4 GB |
| 第 12 区画 | 4 GB |
| 第 13 区画 | 4 GB |
| 第 14 区画 | 4 GB |
| 第 15 区画 | 4 GB |

P2 Store のハードディスクは、高速に転送をおこなうため、15 の区画に分けられています。

このひとつひとつの区画は、4GB の容量が固定で確保されています。

そのため、4GB の P2 カードの場合、4GB に満たないデータをコピーしても、4GB を消費してしまいます。

また、8GB の P2 カードをコピーする場合も、2つの区画で 8GB の容量を固定で確保するため、8GB に満たないデータをコピーした場合でも、8GB を消費してしまいます。

※ コピーされたあと、区画別に内容を消去したりフォーマットすることはできません。

4. P2 カードの取り出し方



スロット横の取り出しボタンを押すとボタンが飛び出します。

飛び出したボタンを押し込めばカードが出てきます。

5. P2 カードのフォーマット

1. P2C ボタンを約 2 秒間押す



P2 カードの素材をすべて消すには、P2 カードをフォーマットします。
P2C のボタンを約 2 秒間押し続けると、P2C と COPY STATUS のオレンジランプが点滅します。

2. P2C と COPY STATUS のオレンジランプが点滅している間に、START ボタンを押す



P2C と COPY STATUS のオレンジランプが点滅している間に、START ボタンを押すと P2 カードのフォーマットが始まり、オレンジランプが消えればフォーマットは終了です。

6. 内蔵 HDD のフォーマット

1. HDD の穴にボールペンの先のような尖ったものを差し込んで押す



P2 Store HDD の素材をすべて消すには、P2 Store HDD をフォーマットします。
HDD の穴にボールペンの先のような尖ったものを差し込んだまま約 2 秒間押し続けると、HDD と COPY STATUS のオレンジランプが点滅します。

2. HDD と COPY STATUS のオレンジランプが点滅している間に、START ボタンを押す



HDD と COPY STATUS のオレンジランプが点滅している間に、START ボタンを押すと P2 store HDD のフォーマットが始まり、オレンジランプが消えればフォーマットは終了です。

7. USB 2.0 接続について

1. 使用する USB ケーブルについて



USB ケーブルは A コネクタ オス(左側)、B コネクタ オス(右側) を使用します。

2. 本体の右側面にある USB 2.0 端子にケーブル(B コネクタ)を接続する





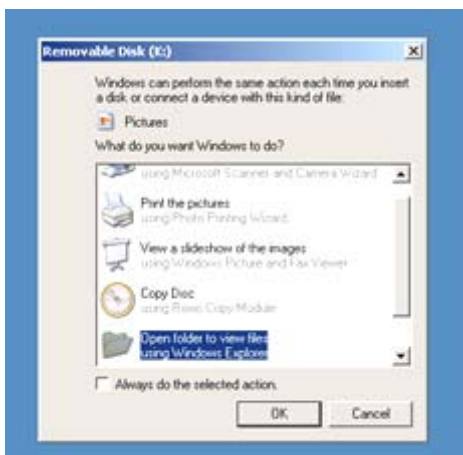
PC と接続する場合、電源切れなどを防ぐため、できるかぎり AC 電源を使用しましょう。

3. Windows ノート PC の USB 端子に USB ケーブル(A コネクタ)で接続する(接続 例)

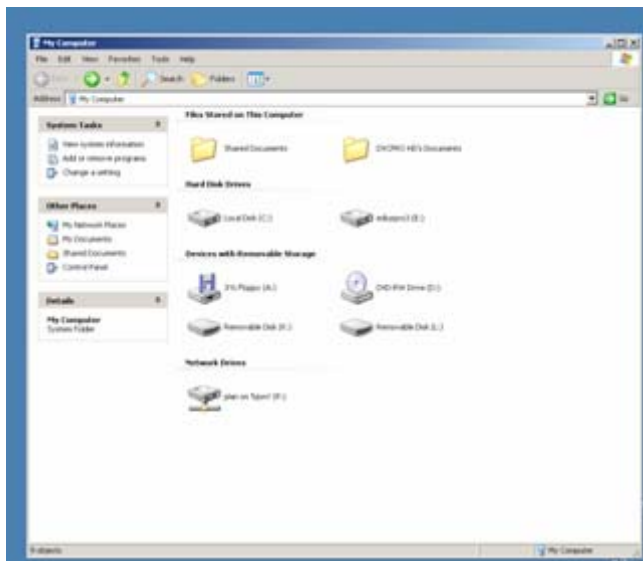


Windows PC と接続して電源を入れると、本体の USB のインジケータがグリーンに点灯します。

※ インジケータがオレンジの場合、本文の 13 ページにある、Mac との接続の項目をお読みください。



Windows PC に P2 Store のドライブがマウントされると、左のウインドウが開きます、キャンセルをクリックして閉じてください



P2 Store が接続されると、記録されているドライブがマウントされます。

マウントされたドライブは、P2 ビューアーで素材の内容を確認していただくことができます。

また、Avid あるいは Canopus などのノンリニア編集機から、P2 データとして読み込んでいただけます。

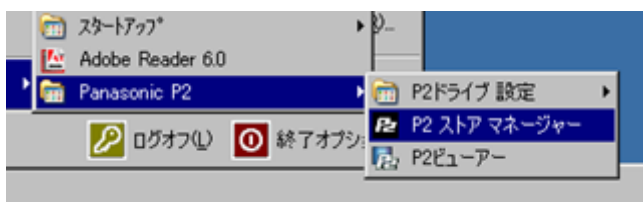
※ PC と接続中は、P2 カードのコピーはできません。
接続を解除してコピーを行なってください。

8. P2 ストアマネージャーについて (Mac 版 はありません)

1. USB ケーブルで本体と PC を接続する



P2 ストアマネージャーは、P2 Store を接続し、本体の状態表示や操作を行なう PC 用のアプリケーションソフトです。



Windows デスクトップ下のツールバー、スタートから「すべてのプログラム」→ Panasonic P2 → P2 ストアマネージャーを選択します。

2. P2 ストアマネージャーを起動する



HDD 情報ページでは、HDD パーティション情報で、P2 カードからコピーしたデータの情報を表示します。状態の項目が OK であれば正常で、ERROR が表示された場合は、コピー中に異常が発生したことを示します。

データ消去の「クイックフォーマット」「全消去」を選択すると P2 Store 内蔵の HDD すべてのデータが消去されます。

メンテナンスの稼働時間は、P2 Store のトータル使用時間を示しており、2000 時間毎の定期保守を受けていただく際の目安にいただけます。



ハードディスクは故障しやすいので使用する前に参考として S.M.A.R.T (Self-Monitoring, Analysis and Reporting Technology) 情報を確認してください。

Status 項目に NG と表示された場合は異常があるため、購入された販売店に相談していただくなどの対処が必要になります。

また、Pre-Failure / Advisory の項目で、内蔵 HDD の異常の重要度を 1 (重要度が高い)か 0(重要度が低い)で確認できます。

重要度が 1 で NG の場合は、内蔵 HDD に重大な異常が発生していますので、できるかぎり早めに販売店に相談していただく必要があります。



動作設定では、初期状態(初期設定)以外で使用される場合、HDD の故障の要因になる可能性があります。設定の変更については、お客様の責任においてご使用いただくことになります。



バージョンの確認や本機のバージョンアップを行なえます。詳しくは、本機に添付されている操作マニュアルをご覧ください。

8. Mac との接続



P2 Store を Mac に認識させるための設定は、まず P2 Store と Mac を起動させておき、USB ケーブルで接続しておきます。

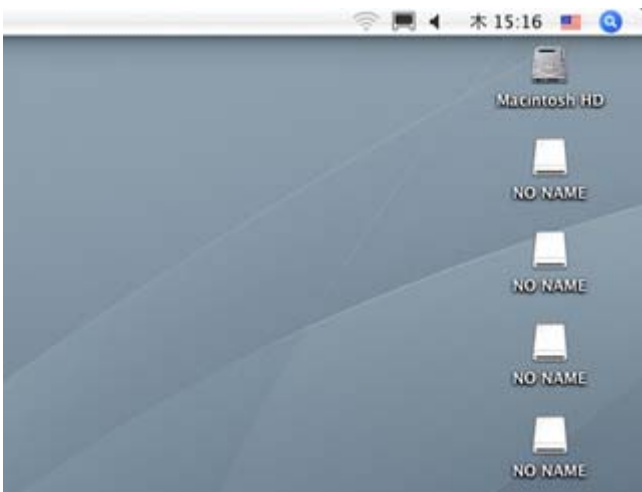


インジケータ両側のボタンと、CANCEL ボタンの3カ所を同時に押し続けます。数秒で USB のインジケータがグリーンからオレンジに変わります。これで設定は終了です。

Mac に P2 Store を認識させたあと、電源を切っても設定は続きます。

Windows に認識させるには、インジケータ両側のボタンと、CANCEL ボタンの3カ所を同時に押し続けます。

数秒で USB のインジケータがオレンジからグリーンに変わりますので、設定は完了です。

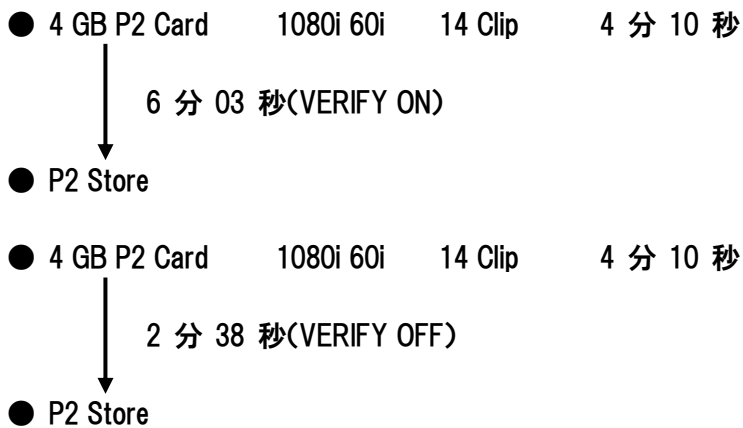


Mac のデスクトップに NO NAME のドライブがマウントされます。

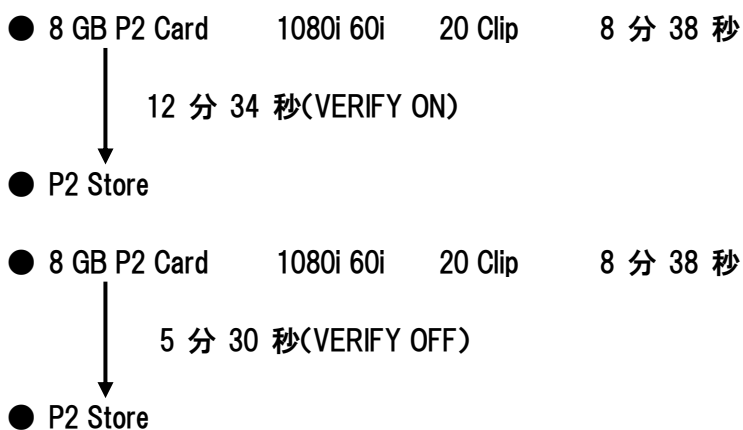
※ Mac と接続中は、P2 カードのコピーはできません。
接続を解除してコピーを行なってください。

「参考」

■（例）4GB P2 カードのコピーにかかる時間



■（例）8GB P2 カードのコピーにかかる時間



※ VERIFY ONとは
P2 カードから P2 Store にコピーすると同時に、P2 カードと P2 Store に記録されたデータが同一であるかをチェックします。コピー精度維持のため、VERIFY スイッチは ON で使用してください。ただし、ON で使用の場合、OFF と比べて倍以上の時間がかかります。

**P2 Store は P2 カードの内容をコピーするためのものです。
Windows PC や Mac から P2 Store へのデータの書き込みはできません。
P2 Store からデータのストリーム出力はできません。**