

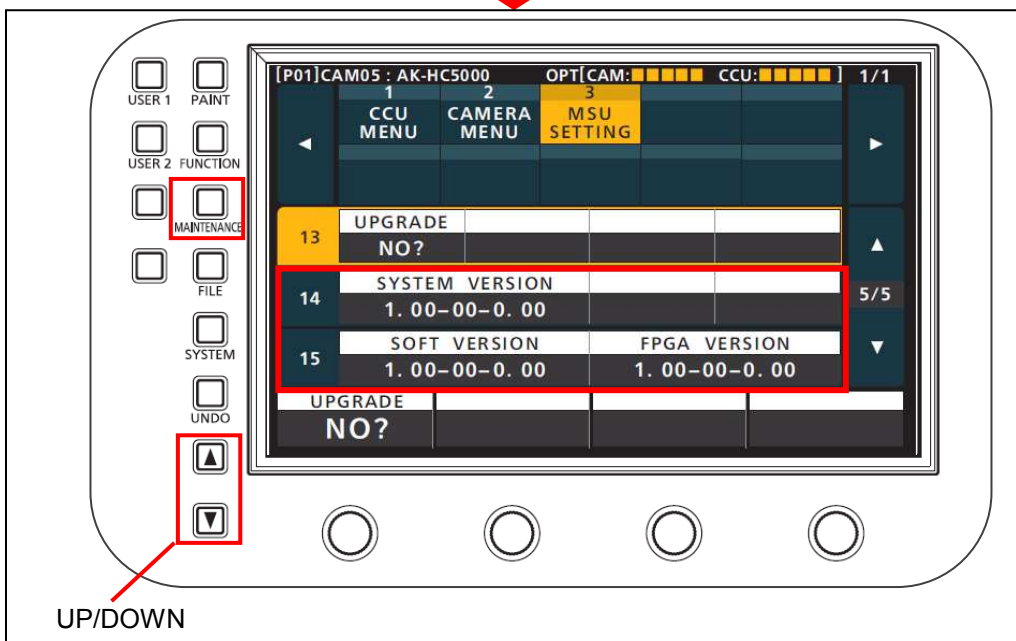
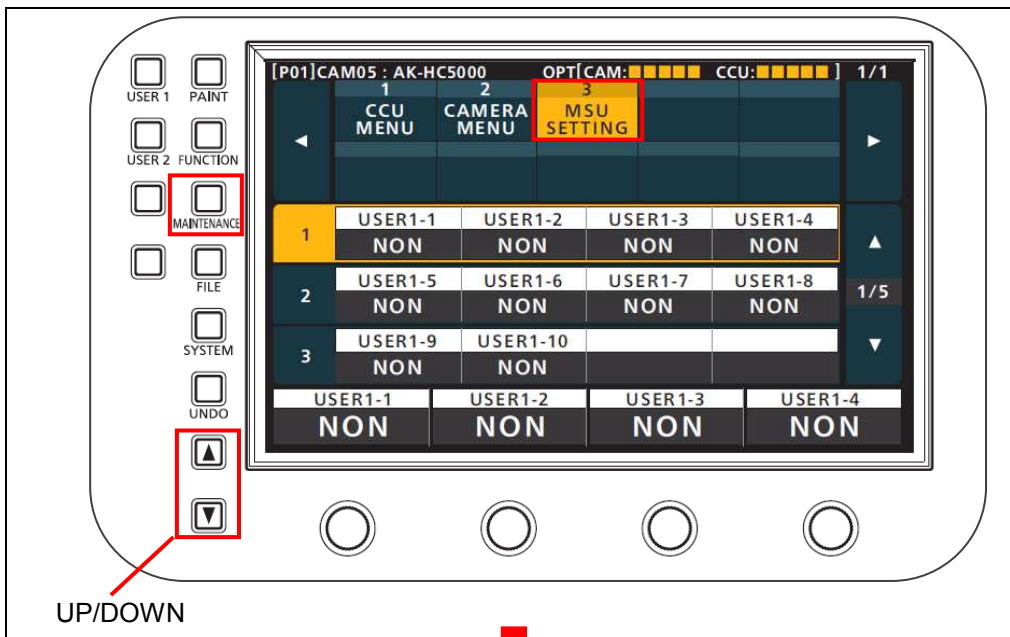
AK-MSU1000 ソフトウェア・アップデート方法

1. バージョンの確認

1-1

各ソフトウェアバージョンは、Maintenance メニューの MSU SETTING メニュー “SOFT VERSION” and “FPGA VERSION” にて確認できます。

1. AK-MSU1000 に DC 電源を供給します。
2. MAINTENANCE ボタンを押し、Maintenance メニューを表示させます。
3. LCD パネルの “3. MSU SETTING” をタッチします。
4. カーソル UP/DOWN ボタンを押し、13-15 項目を選択します。項目 14 にて The SYSTEM version を確認できます。各ソフトウェアバージョンは項目 15 にて確認できます。



1-2. 準備

注意：アップデート前に必ずお読み下さい。

- アップデート中は、カードを抜いたり、電源を切ったりしないで下さい。 データが消去あるいは一部書き込み状態で終了となり、正常に動作出来なくなります。

＜SDメモリーカードの準備＞

1. 64MB以上のSDメモリーカード(SD: 64MB ~ 2GB, SDHC: 4GB ~ 32GB)を1枚準備します。
2. SDメモリーカードを本体でフォーマットします。
PCの標準フォーマットはSD規格外のため使用出来ません。誤ってPC標準フォーマットのSDメモリーカードを使用した場合は、ソフトウェアのインストールが出来ません。

＜アップデート用ファイルのコピー＞

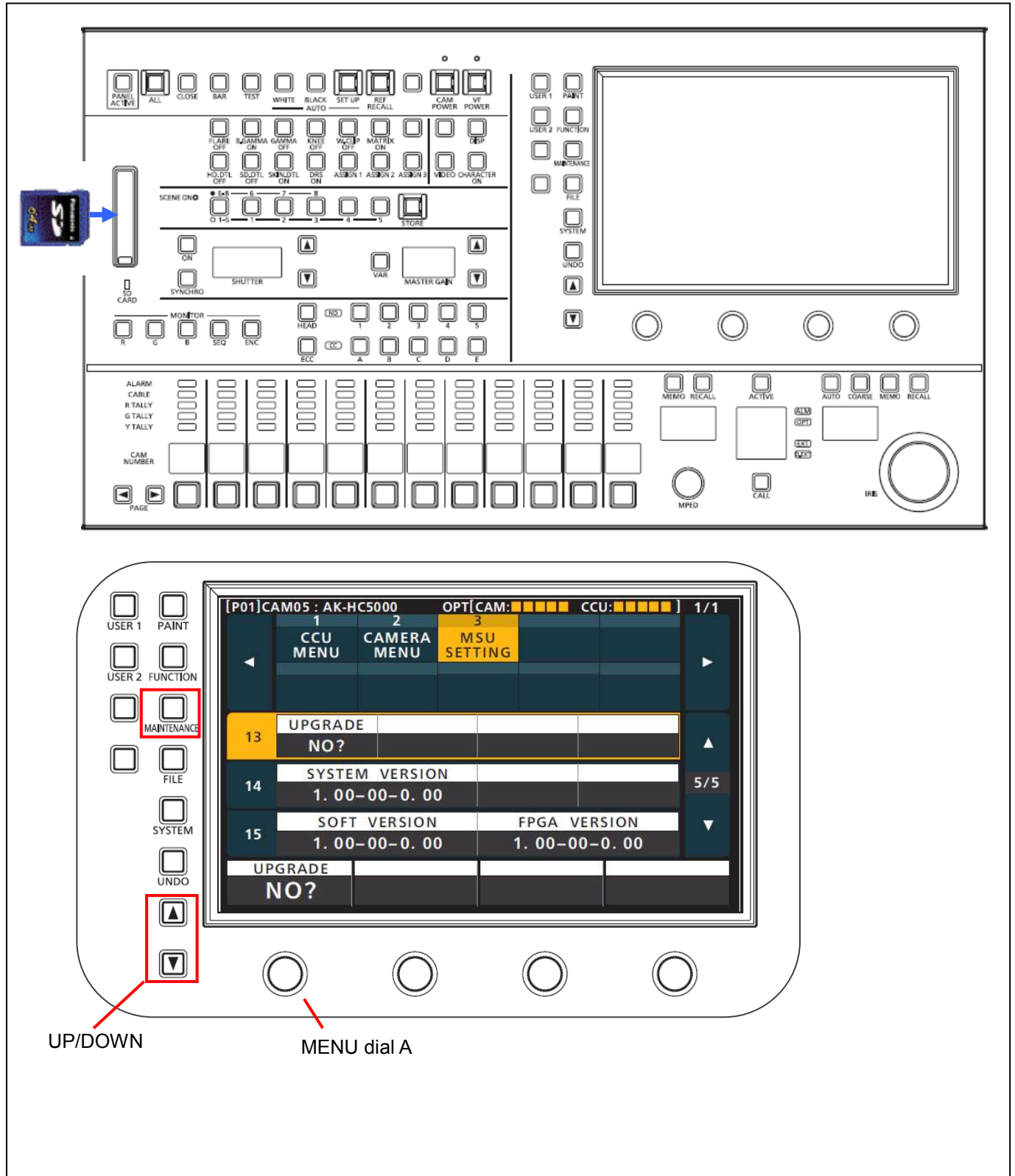
1. サポートサイトより、使用許諾に同意の上、AK-MSU1000のファームウェア“VSI****.zip”ファイルをダウンロードします。
日本語 <http://panasonic.biz/sav/> サポート&ダウンロードをクリック
英語 <http://pro-av.panasonic.net/en/> Service and Support をクリック
2. “VSI****.zip”ファイルをPCのハードディスクにコピーし、ファイルを解凍します。
3. フォーマットされたSDメモリーカードを、PCのカードスロットに挿入し、解凍したPRIVATEフォルダをルートディレクトリ(*1)にコピーします。

フォルダー構成・ファイル名は変更しないで下さい。ディレクトリは“PRIVATE”から始まる事。
フォルダー: PRIVATE¥MEIGROUP¥PAVCN¥SBG¥SYSCAM¥FW¥MSU1000

(*1): ルートディレクトリ: どのフォルダーでもなく、ファイルディレクトリ構造のトップの階層

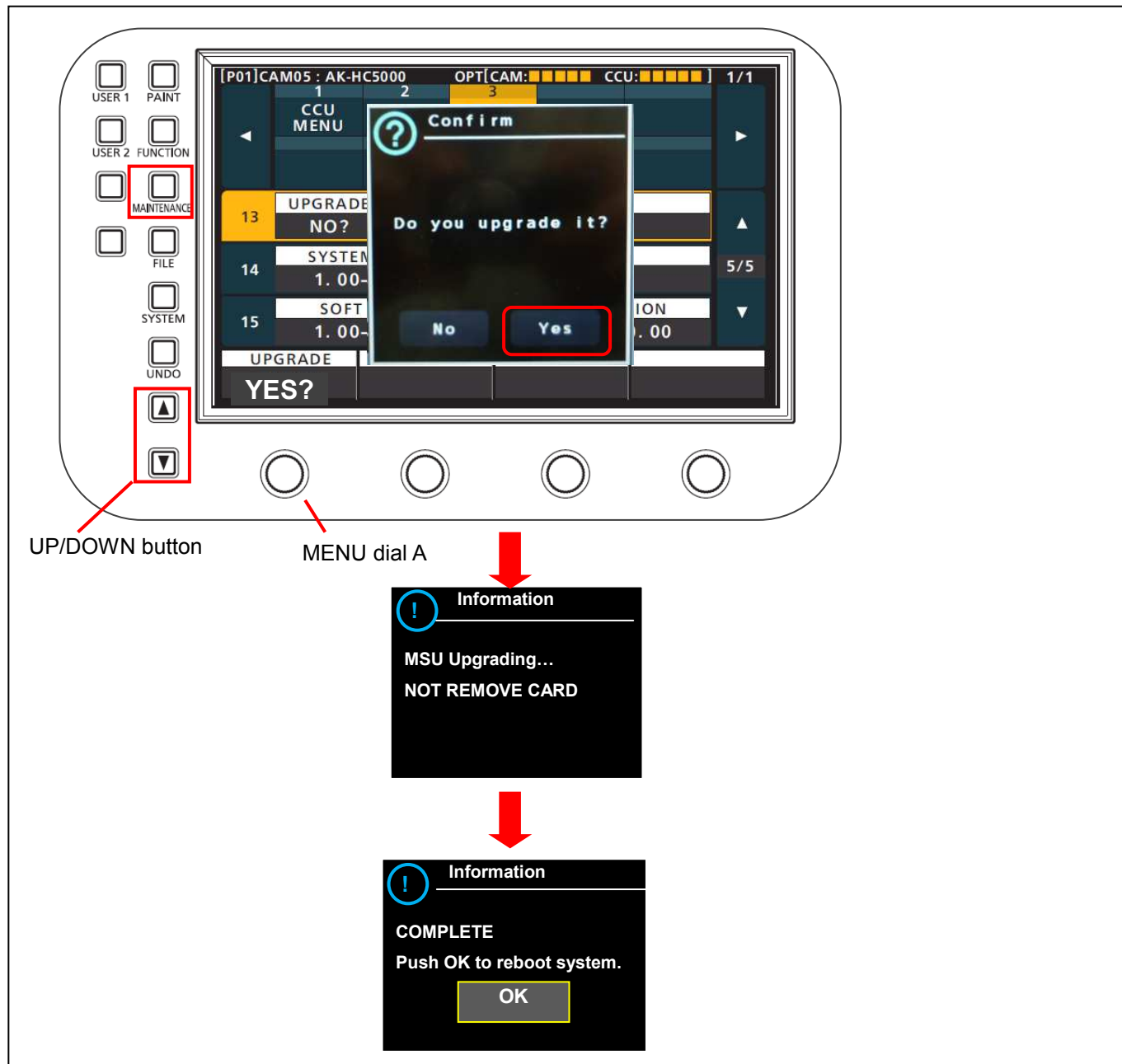
2. アップデート手順

1. カードスロットに用意した SD メモリーカードを挿入します。
2. AK-MSU1000 に DC 電源を供給します。
3. MAINTENANCE ボタンを押し、Maintenance メニューを表示させます。
4. LCD パネルの“3. MSU SETTING” をタッチします。
5. カーソル UP/DOWN ボタンを押し、“13. UPGRADE” を選択します。



6. MENU dial A をまわし、“YES” を選択すると、ダイアログが表示されます。
7. LCD パネルの“Yes” をタッチすると、アップデートが開始されます。

注: “No”をタッチすると、アップデートは中止されます。.



◆ アップデートには **約 25 分**かかります。アップデート中は電源を切らないようにご注意ください。

8. アップデートが完了すると、“COMPLETE” というメッセージが表示されます。
9. “OK” をタッチすると、MSU は自動的に再起動します。

3. アップデートの確認

本書手順 1 にしたがって、意図したバージョンになっていることをご確認ください。

アップデートに成功した場合、SD メモリーカードに保存しているアップデート用ファイルは不要となります。

アップデートに失敗した場合は、再度インストール用の SD メモリーカードを挿入して電源を起動してください。