

# AW-HN130 ソフトウェア・アップデート方法

## 必ずはじめにお読みください。

本機のアップデートはネットワークを経由して PC の WEB 設定画面上で行います。アップデートを実施する過程で、設定内容を誤って変更してしまうなど、あらゆる事態を十分に考慮しアップデートを実施してください。

**事前に現在の設定内容などを書きとめておくことをお勧めいたします。**

### ◆免責について

弊社はいかなる場合も以下に関して一切の責任を負わないものとします。

- ① 本機に関連して直接または間接に発生した、偶発的、特殊、または結果的損害・被害
- ② お客様の誤使用や不注意による障害または本機の破損など
- ③ お客様による本機の分解、修理または改造が行われた場合
- ④ 本機の故障・不具合を含む何らかの理由または原因により、映像が表示できないことによる不便・損害・被害
- ⑤ 第三者の機器などと組み合わせたシステムによる不具合、あるいはその結果被る不便・損害・被害
- ⑥ 取付方法の不備など、本機の故障・不具合によるもの以外の事故に対する不便・損害・被害
- ⑦ 登録した情報内容が何らかの原因により、消失してしまうこと
- ⑧ 本機の故障・不具合を含む何らかの理由または原因により、本体やメモリーカードまたはパーソナルコンピューターに保存されたデータの消失あるいは漏えいなどによるいかなる損害、クレームなど

### ◆ネットワークに関するお願い

ネットワークへ接続する際、以下のような被害を受けることが考えられます。

- ① 本機を経由した情報の漏えいや流出
- ② 悪意を持った第三者による本機の不正操作
- ③ 悪意を持った第三者による本機の妨害や停止

このような被害を防ぐため、お客様の責任の下、下記のような対策も含め、ネットワークセキュリティ対策を十分に行ってください。

- ・ファイアウォールなどを使用し、安全性の確保されたネットワーク上で本機を使用する。
- ・パーソナルコンピューターが接続されているシステムで本機を使用する場合、コンピューターウイルスや不正プログラムの感染に対するチェックや駆除が定期的に行われていることを確認する。
- ・本機、ケーブルなどが容易に破壊されるような場所には設置しない。

## Integrated Camera Update Tool について

- ・ 本ツールは、Integrated Camera (HE××シリーズ) 用のソフトウェアアップデートツールです。
- ・ アップデート対象カメラに本ソフトをインストールした PC を Network 接続し、アップデートファイルを読み込むだけで、カメラのアップデートが行えます。

## アップデートの準備

### ○対応 OS

Microsoft Windows7

Microsoft Windows8

Microsoft Windows8.1

MacOS X 10.7 Lion

MacOS X 10.8 Mountain Lion

MacOS X 10.9 Mavericks

### ○アップデート対応カメラ

AW-HE50 ( AW-HEF5 を含む)

AW-HE55

AW-HE60

AW-HE120

AW-HE130

AW-HN130

### ○機器の準備

- ・ リモートカメラ本体
- ・ リモートカメラにローカルエリア接続できるパソコン
- ・ ローカルエリア接続を構築するための LAN ケーブルとスイッチングハブ
- ・ インターネットに接続可能なパソコン

## <1> Integrated Camera Update Tool をインストール

Web サイトより、本ツールをダウンロードして、インストールします。

- ・ Windows の場合 setup.exe ファイルを実行します。
- ・ Mac の場合 直接アプリが実行できます。

[Note]

本ツールのバージョンが上がった際は、必ず古いバージョンのツールをアンインストール後、新しいツールをインストールしてください。

古いバージョンがインストールされた状態では、新しいバージョンはインストールできません。

## <2> アップデートファイルの準備

1. アップデート用ファイルを 下記 WEB サイト「サポート&ダウンロード」サポートサイトよりダウンロードします。<http://panasonic.biz/sav/>
2. ダウンロードした“\*\*\*\*\*.zip” ファイルを、PC のハードディスク上に解凍します。

[Note]

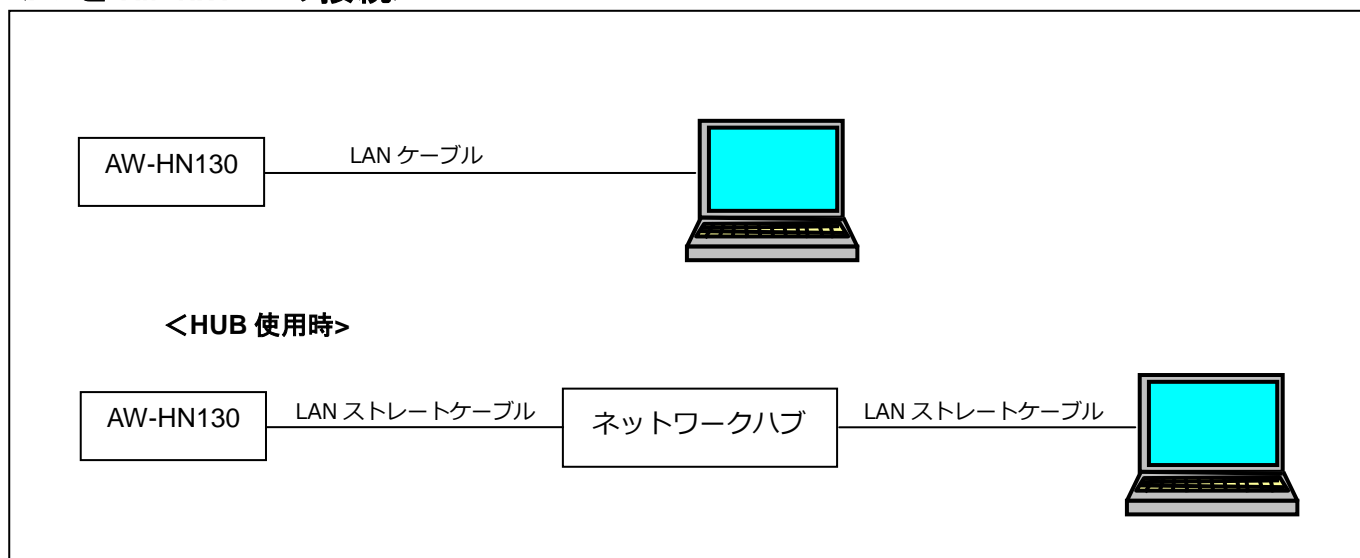
保存ディレクトリーには、スペース、全角文字は使用できません。

解凍されたフォルダ名およびフォルダ内のファイルは、変更しないでください。

### <3> 接続

本ツールによるアップデートは、ローカルエリア接続でおこないます。

#### <PC と AW-HN130 の接続>



スイッチングハブなどを介して接続する場合は LAN ストレートケーブルを使用します。

パーソナルコンピュータの IP アドレスは、プライベートアドレスの範囲内で本機と違うアドレスを設定し、サブネットマスクは本機と同じアドレスに設定します。

例

AW-HN130	192. 168. 0. 10
パソコン	192. 168. 0. 100

#### 本機の IP アドレスとサブネットマスク (工場出荷時)

IP アドレス : 192.168.0.10  
 サブネットマスク : 255.255.255.0  
 プライベートアドレスの範囲 : 192.168.0.1 ~ 192.168.0.254

#### [Note]

本ツールをご使用の際は、他の WEB ブラウザーを立ち上げないでください。

また、本ツールを同時に 2 つ以上立ち上げないでください。

また、本ツールを利用する際には、「ユーザ認証設定画面」における認証方式 (Authentication) の設定を

・ Digest or Basic

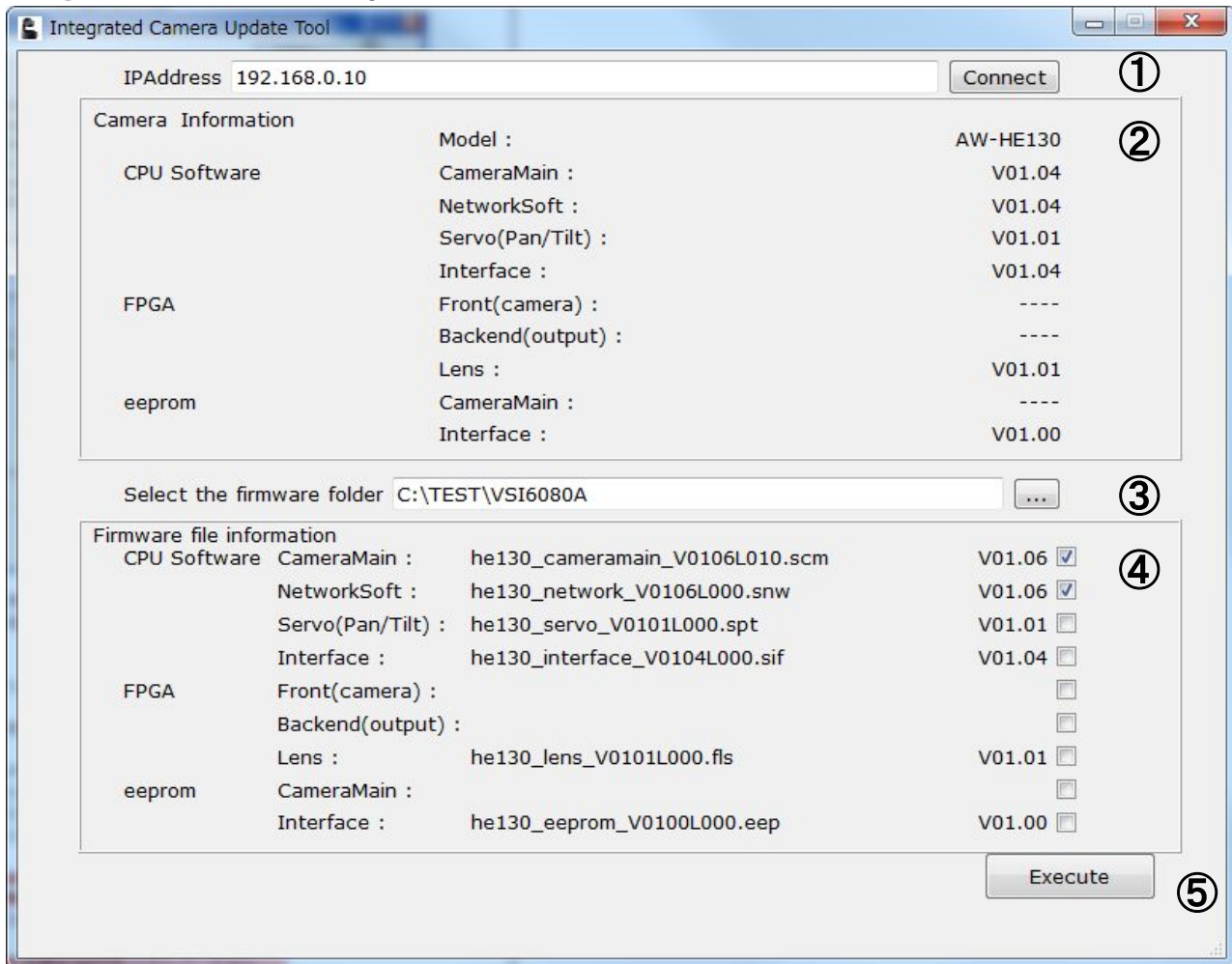
または

・ Basic

のいずれかに設定して下さい。

(詳細は、AW-HN130 の取扱説明書を参照して下さい)

## Integrated Camera Update Tool の使用方法



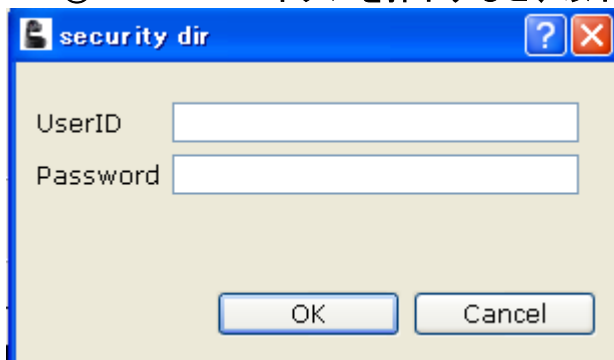
- |                              |                        |
|------------------------------|------------------------|
| ① IPAddress                  | リモートカメラの IP アドレスを入力します |
| ② Camera Information         | リモートカメラのカメラ情報が表示されます   |
| ③ Select the firmware folder | アップデートファイルのフォルダを選択します  |
| ④ Firmware file information  | アップデートファイルの情報が表示されます   |
| ⑤ Execute                    | アップデートを開始します           |

Model	リモートカメラの機種品番
CPU Software	
CameraMain	カメラ部のソフトバージョン
NetworkSoft	ネットワーク部のソフトバージョン
Servo(Pan/Tilt)	パン、チルト部のソフトバージョン
Interface	インターフェース部のソフトバージョン
FPGA	
Front(camera)	カメラ部の FPGA ソフトバージョン
Backend(output)	アウトプット部の FPGA ソフトバージョン
Lens	レンズ部の FPGA ソフトバージョン
eeprom	
CameraMain	カメラ部の EEPROM ソフトバージョン
Interface	インターフェース部の EEPROM ソフトバージョン

[Note] カメラの種類によっては、バージョンが“----”と表示されるものがあります。

## Update 手順

1. **Integrated Camera Update Tool を起動します**  
本ツールをご使用の際は、他の WEB ブラウザーを起動しないでください。  
また、本ツールを同時に 2 つ以上起動しないでください。
2. ① **IP Address にアップデートするリモートカメラの IP アドレスを入力します。**  
IP アドレスが分からない場合は、EasyIPSetupTool を入手し、IP アドレスを確認してください。  
EasyIPSetupTool の使用方法は、各リモートカメラの取扱説明書でご確認ください。
3. **IP Address を入力後、” Connect ” ボタンを押下します。**  
② Camera Information の領域にカメラのバージョンが表示されます。
4. ③ **Select the firmware folder の参照ボタンをクリックして、ダウンロードしたアップデートファイルのフォルダを指定します。**  
[Note]  
参照ボタンクリック時、プログラムフォルダ(アプリケーションフォルダ)が表示される場合があります。  
アップデートファイルの準備で用意したアップデートフォルダの箇所に移動してください。  
④Firmware file information 領域に、選択したリモートカメラに必要なアップデートファイルのファイル名と、バージョンが表示されます。  
右端のチェックボックスでアップデートするファイルを選択することができます。ただし、表示されているファイルはすべてアップデートが必要なため、通常はチェックを外さないでください。
5. ⑤ **“Execute” ボタンを押下すると、以下のダイアログが表示されます**



6. **リモートカメラに設定しているユーザーID とパスワードを入力してください。**  
初期設定のユーザーID とパスワードは以下の通りです  
ユーザーID : admin  
Password : 12345
7. **OK を押下すると、アップデートを開始します。**

### [Note]

- ・ OK ボタン押下後、アップデート処理中を示すプログレスバーが動き始めるまで時間がかかる場合があります。
- ・ プログレスバーが 100%になる前に、次のステップに進む場合があります。
- ・ アップデートは、本機と同じサブネット内にあるパーソナルコンピュータで行ってください。
- ・ アップデート中は、本機の電源を切らないでください。(終了ダイアログが表示されるまで)
- ・ アップデートが終了するまでは一切の操作を行わないでください。

## エラー時の処理について

エラーが表示された場合は、最初からアップデートをやり直してください。

- |                   |   |
|-------------------|---|
| No Connect Camera | 本ツールにカメラが設定されていません。カメラの IP アドレスを入力してください。   |
| CameraErr         | カメラが接続されていないか、IP アドレスが間違っています。  |
| UpdateErr         | アップデートに失敗しました。アップデートが正常に終了せず、タイムアウトしている可能性があります。<br>再度 Connect ボタンを押下し、カメラ情報を取得後、アップデートを行ってください。その際、対象ファイルのチェックを外さないで、すべてファイルのアップデートをやり直してください。 |