

AW-HE70 ソフトウェア・アップデート方法

必ずはじめにお読みください。

本機のアップデートはネットワークを経由して PC（パーソナルコンピュータ）の WEB 設定画面上で行います。

アップデートを実施する過程で、設定内容を誤って変更してしまうなど、あらゆる事態を十分に考慮しアップデートを実施してください。

事前に現在の設定内容などを書きとめておくことをお勧めいたします。

◆免責について

弊社はいかなる場合も以下に関して一切の責任を負わないものとします。

- ① 本機に関連して直接または間接に発生した、偶発的、特殊、または結果的損害・被害
- ② お客様の誤使用や不注意による障害または本機の破損など
- ③ お客様による本機の分解、修理または改造が行われた場合
- ④ 本機の故障・不具合を含む何らかの理由または原因により、映像が表示できないことによる不便・損害・被害
- ⑤ 第三者の機器などと組み合わせたシステムによる不具合、あるいはその結果被る不便・損害・被害
- ⑥ 取付方法の不備など、本機の故障・不具合によるもの以外の事故に対する不便・損害・被害
- ⑦ 登録した情報内容が何らかの原因により、消失してしまうこと
- ⑧ 本機の故障・不具合を含む何らかの理由または原因により、本体やメモリーカードまたはパーソナルコンピュータに保存されたデータの消失あるいは漏えいなどによるいかなる損害、クレームなど

◆ネットワークに関するお願い

ネットワークへ接続する際、以下のような被害を受けることが考えられます。

- ① 本機を経由した情報の漏えいや流出
- ② 悪意を持った第三者による本機の不正操作
- ③ 悪意を持った第三者による本機の妨害や停止

このような被害を防ぐため、お客様の責任の下、下記のような対策も含め、ネットワークセキュリティ対策を十分に行ってください。

- ・ファイアウォールなどを使用し、安全性の確保されたネットワーク上で本機を使用する。
- ・パーソナルコンピュータが接続されているシステムで本機を使用する場合、コンピューターウイルスや不正プログラムの感染に対するチェックや駆除が定期的に行われていることを確認する。
- ・本機、ケーブルなどが容易に破壊されるような場所には設置しない。

Integrated Camera Update Tool について

- ・ 本ツールは、Integrated Camera (HE70 シリーズ) 用のソフトウェアアップデートツールです。
- ・ アップデート対象カメラに本ソフトをインストールした PC をネットワーク接続し、アップデートファイルを読み込むだけで、カメラのアップデートを行うことができます。

アップデートの準備

< 推奨 PC 環境 >

対応 OS

Microsoft Windows7

Microsoft Windows8.1

Microsoft Windows10

アップデートファイルの準備

1. 下記サイトにて「サポート&ダウンロード」ボタンを押し、サポートサイトに入り AW-HE70 のアップデートファイル、ならびにアップデートツールをダウンロードします。

<http://panasonic.biz/sav/>

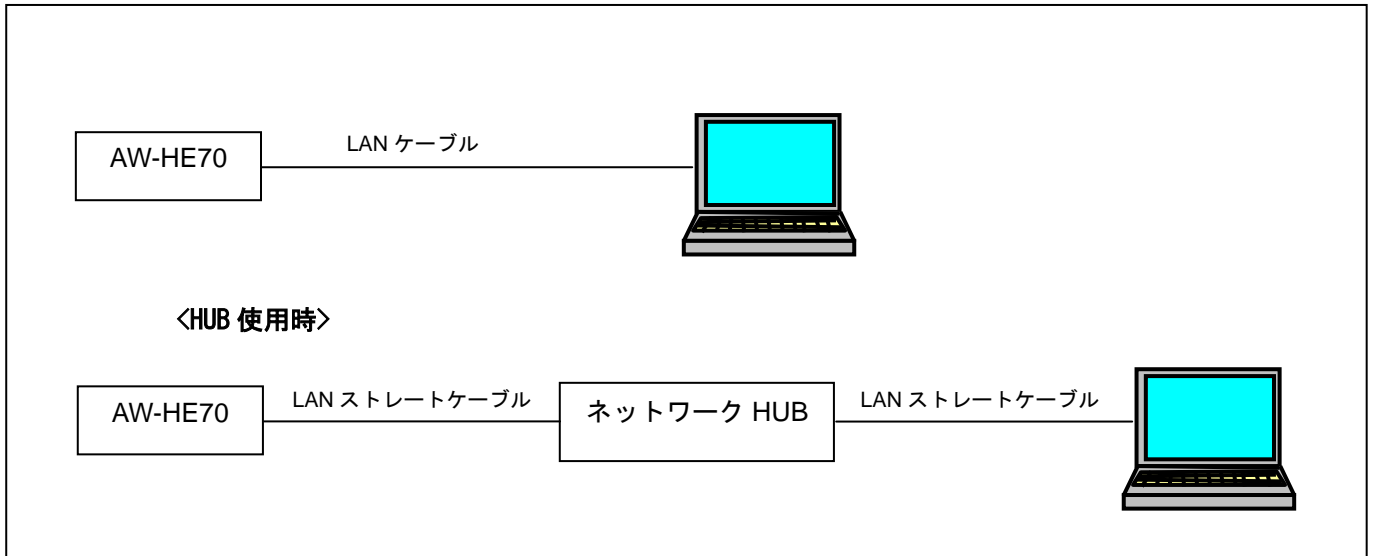
2. ダウンロードした“*****.zip” ファイルを PC のハードディスク上に解凍します。

[Note]

保存ディレクトリーには、スペース、全角文字は使用できません。

解凍されたフォルダ名およびフォルダ内のファイルは、変更しないでください。

<PC と AW-HE70 の接続>



本機の IP 制御用 LAN 端子と PC を、スイッチング HUB などを介して接続する場合は LAN ストレートケーブルを使用します。

PC の IP アドレスは、プライベートアドレスの範囲内で本機と違うアドレスを設定し、サブネットマスクは本機と同じアドレスに設定します。

例

AW-HE70 192. 168. 0. 10

PC 192. 168. 0. 100

本機の IP アドレスとサブネットマスク (工場出荷時)

IP アドレス : 192.168.0.10

サブネットマスク : 255.255.255.0

プライベートアドレスの範囲 : 192.168.0.1 ~ 192.168.0.254

Integrated Camera Update Tool の使用

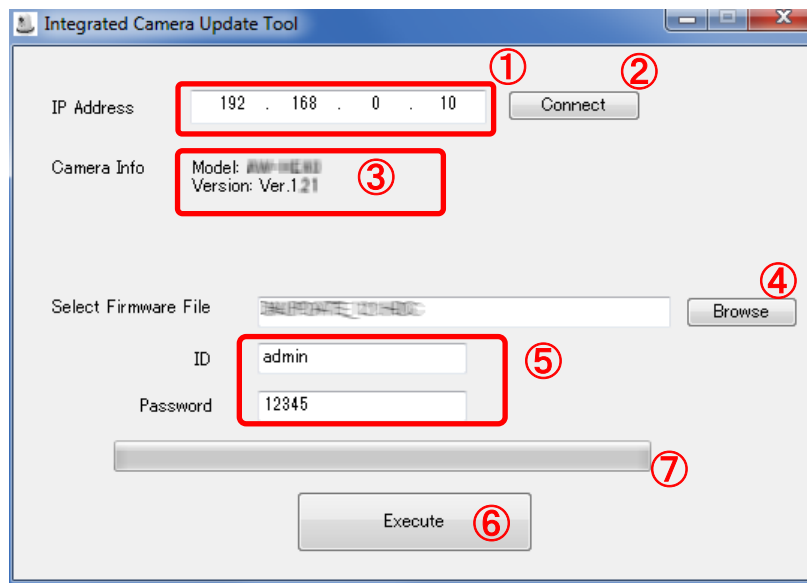
- ・アップデート実行前に IP 簡単設定などで、リモートカメラの IP アドレスを確認してください。
- ・リモートカメラの電源を起動し、実行中は電源を落とさないでください。
- ・使用する PC やネットワーク環境によっては 5 分～30 分程度時間がかかる場合があります。
- ・Success 画面、Fail 画面で OK をクリックすると、リモートカメラが再起動します。

手順

1. Integrated Camera Update Tool の起動

CameraUpdateTool.exe をダブルクリックし起動します。

- ※本ツールをご使用の際は、他の WEB ブラウザーを起動しないでください。
- また、本ツールを同時に 2 つ以上起動しないでください。



2. IP アドレスの入力とリモートカメラの情報取得

リモートカメラの IP アドレスを①に入力し、②の Connect をクリックします。

リモートカメラと通信が正しく行われると、③に機種名と、現在のバージョンが表示されます。

3. ファームウェアの選択および ID/Password の入力

④の Browse をクリックし、準備したアップデートファイルを選択します。

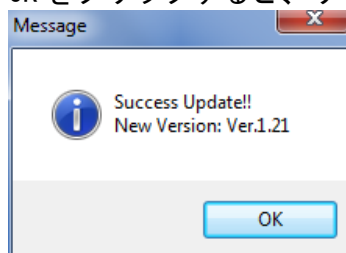
また必要に応じて、ID/Password を入力してください。⑤

4. アップデート実行

⑥の Execute をクリックすると、パソコンからリモートカメラへファームウェアの転送が開始されます。転送完了後、つづいてリモートカメラのファームウェアが更新されます。転送中や更新中は、⑦のプログレスバーが進行します。

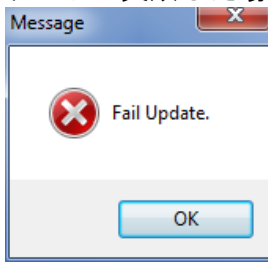
5. ファームウェアの更新が完了した場合は、Success 画面が、表示されます。

OK をクリックすると、リモートカメラが再起動されます。



エラー時の処理について

アップデートが失敗した場合は、Fail 画面が表示されます。



OK をクリックすると、リモートカメラが再起動されます。
最初からアップデートをやり直してください。

バージョンの確認

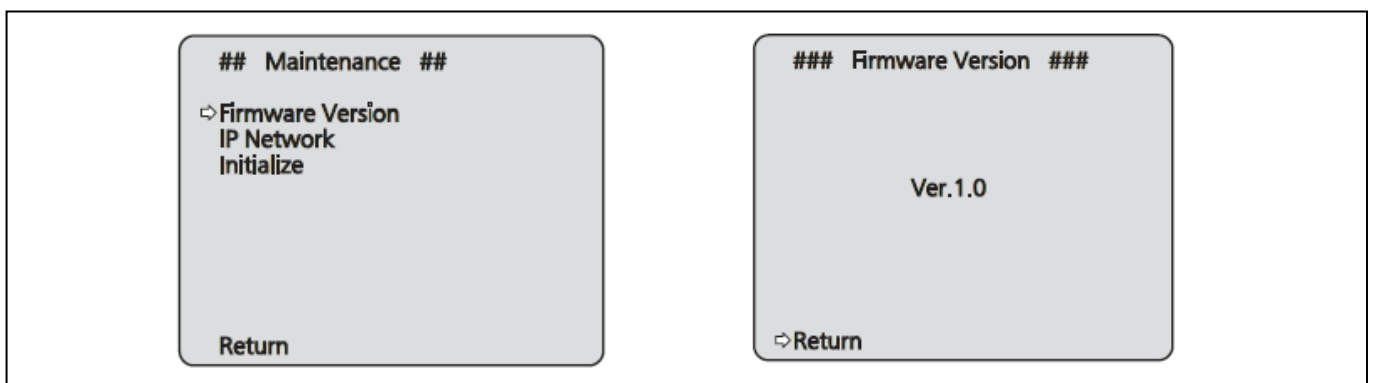
ソフトウェアのバージョンは、WEB ブラウザーの設定画面で確認できます。

もしくは

[WEB setting menu] Product info. screen (Setup → Maintenance → Product info.)

ファームウェアのバージョンは、カメラメニューの Firmware Version 画面でも表示できます。

[Camera menu] Firm



NDI|HX アップグレード

既に NewTek ストアから NDI|HX アップグレードを購入している場合は、お使いのデバイスの NDI|HX をアップグレードする方法について、電子メールと PDF の説明を参照してください。

NewTek ストアから NDI|HX アップグレードをまだ購入していない場合は

http://new.tk/ndi_panasonic をご覧ください。

NDI について : NewTek NDI (Network Digital Interface) を使用すると、ビデオ機器をネットワークに接続できます。プロダクションスイッチャー、キャプチャシステム、メディアサーバー (ネットワーク上の NDI 対応デバイス) は、他のすべてのデバイスのコンテンツを参照してアクセスすることができ、これまで以上に多くのソースをライブ制作に使用できます。NDI|HX は高効率モードで、カメラは1つのイーサネットケーブル全体に NDI テクノロジーを組み込むことができます。

Mac をお使いの方は取り扱い説明書をご参照いただくか
次ページ以降をご参考にしてください。

アップデート手順は以上です。

通常はアップデートツール Integrated Camera Update Tool を使うことを推奨いたします。

以下 6-13 ページまでは、都合により WEB ブラウザーを使用する場合の手順です。

1. 準備

＜ 推奨 PC 環境 ＞

＜CPU＞ Intel Core 2 Duo 2.4GHz 以上

＜メモリー＞ 1 GB 以上

ただし、Windows 8.1/Windows 8/Windows 7 の 64 ビットの場合は、2GB 以上

＜ネットワーク機能＞ 10BASE-T または 100BASE-TX 1 ポート

＜画像表示機能＞ 解像度 1024x768 ピクセル以上、発色 True Color 24 ビット以上

＜対応 OS とブラウザ＞

Windows 8.1 Pro 64 ビット/32 ビット *1

Windows Internet Explorer 11.0 *1*3

Windows 8 Pro 64 ビット/32 ビット *1

Windows Internet Explorer 10.0 *1*3

Windows 7 Professional SP1 64 ビット/32 ビット *2

Windows Internet Explorer 11.0/10.0/9.0/8.0 *3

*1) デスクトップ用 Internet Explorer でご利用ください。(Windows UI の Internet Explorer には対応していません)

*2) Windows XP 互換モードでは使用できません。

*3) Internet Explorer 64 ビット版では使用できません。

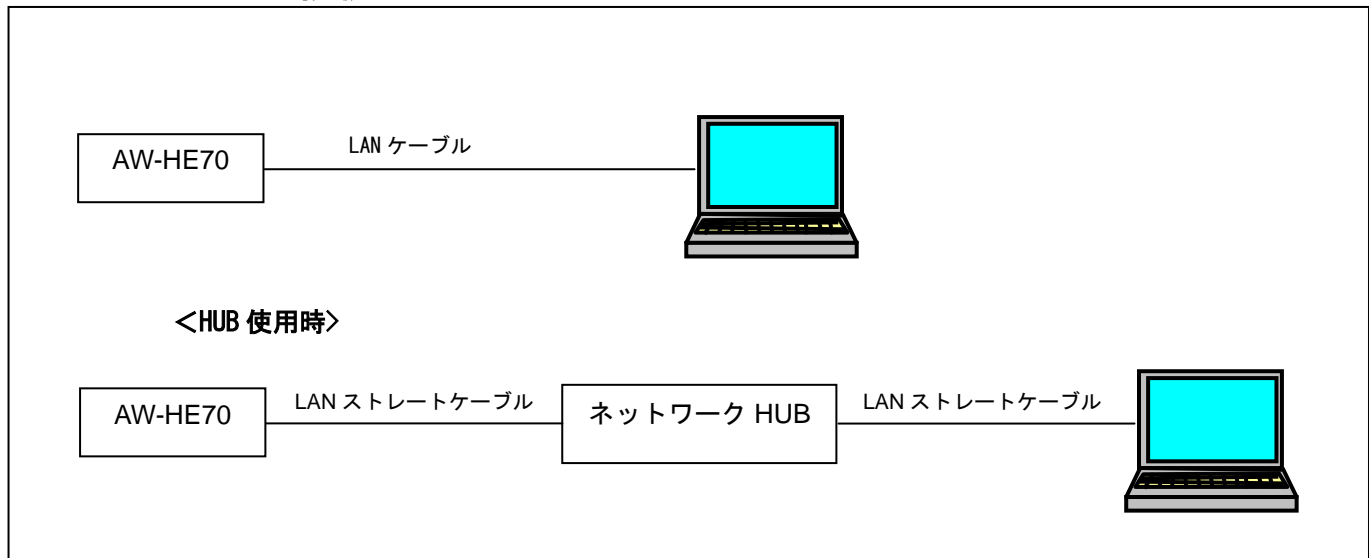
＜ アップデート用ファイルのコピー ＞

1. アップデート用ファイルを 下記 WEB サイト「サポート&ダウンロード」サポートサイトよりダウンロードします。

<http://panasonic.biz/sav/>

2. ダウンロードした“*****.zip”ファイルを、PC のハードディスク上に解凍します。

<PC と AW-HE70 の接続>



本機の IP 制御用 LAN 端子と PC を、スイッチング HUB などを介して接続する場合は LAN ストレートケーブルを使用します。

PC の IP アドレスは、プライベートアドレスの範囲内で本機と違うアドレスを設定し、サブネットマスクは本機と同じアドレスに設定します。

例

AW-HE70 192. 168. 0. 10

PC 192. 168. 0. 100

本機の IP アドレスとサブネットマスク (工場出荷時)

IP アドレス : 192.168.0.10

サブネットマスク : 255.255.255.0

プライベートアドレスの範囲 : 192.168.0.1 ~ 192.168.0.254

2. アップデート手順

本機のアップデートはネットワークを経由して PC の WEB 設定画面上で行います。アップデートを実施する過程で、設定内容を誤って変更してしまうなど、あらゆる事態を十分に考慮しアップデートを実施してください。

事前に現在の設定内容などを書きとめておくことをお勧めいたします。

1. AW-HE70 の電源を投入し、PC 上にてローカルネットワークの接続を確認して下さい。

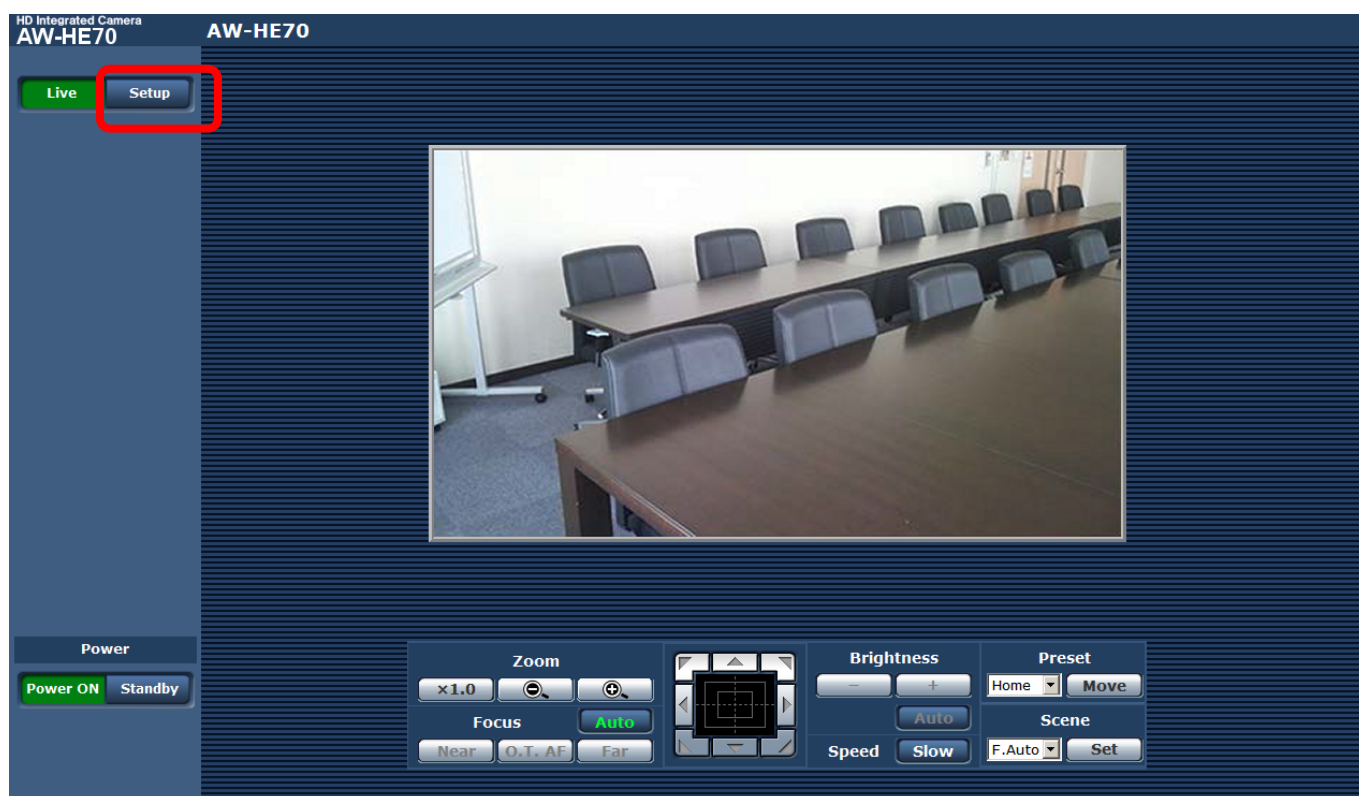


2. Web ブラウザーを起動します。下記の URL にアクセスして下さい。

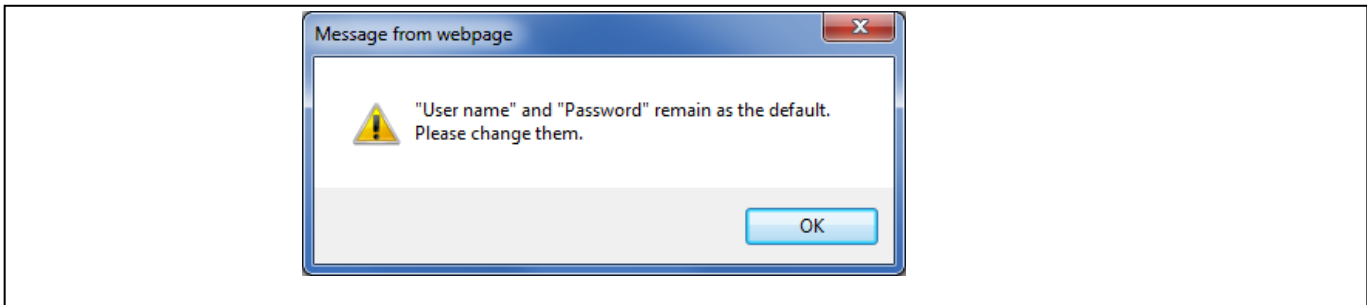
http://192.168.0.10

注意： お客様の運用によっては、AW-HE70 に設定されている IP アドレスが変更されている場合があります。「Network 画面」(取扱説明書<操作・設定編 参照>)で確認してください。

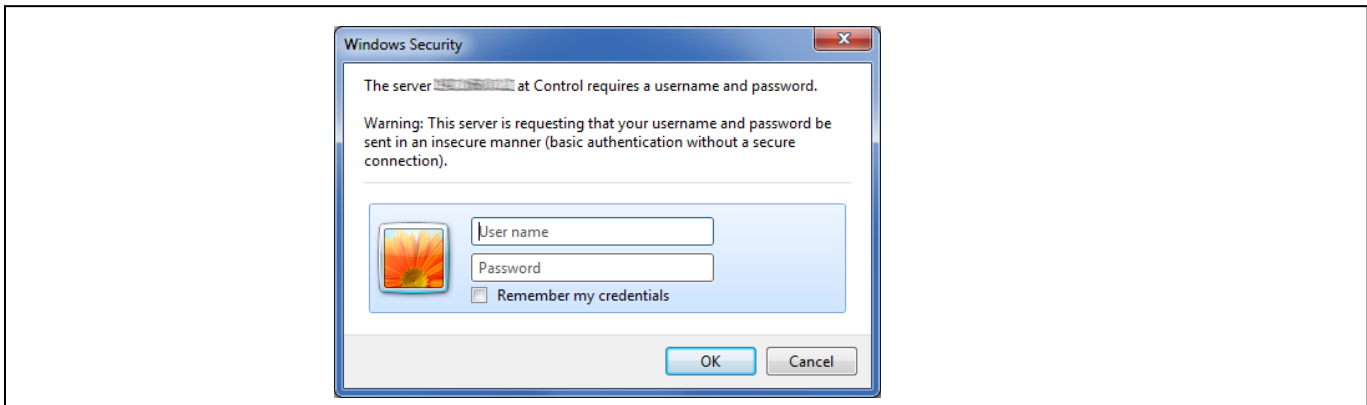
3. 下記に示す Web 設定画面が表示されます。**Setup** ボタンをクリックしてください。



4. **Setup** ボタンをクリックすると、下記画面が表示されます。**OK** ボタンをクリックしてください。Setup menu が表示されます。



注意: 初回使用時のみ、**Setup** ボタンをクリックすると、下記のようなログイン画面が表示されます。

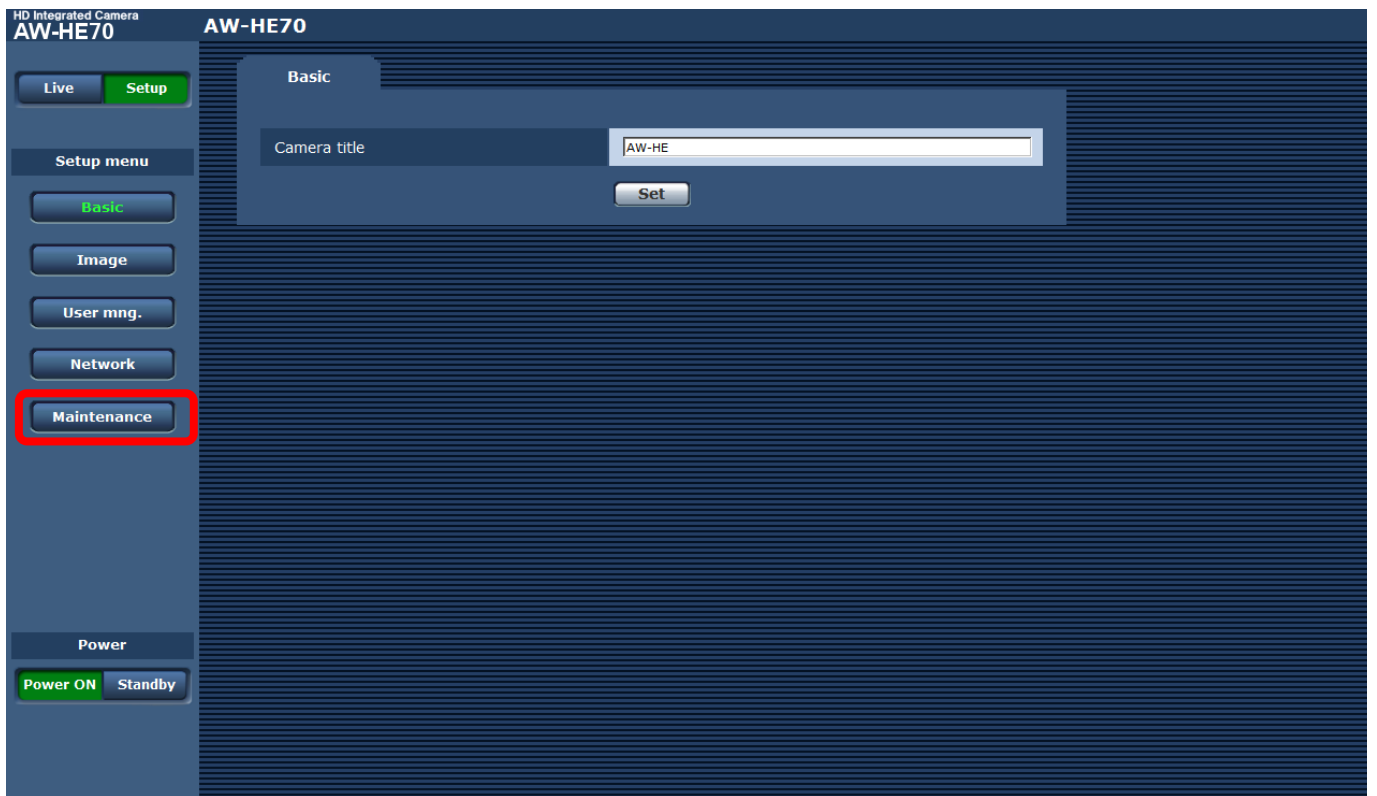


下記の初期値を入力してください。初期値を入力した後、**OK** ボタンをクリックすると、ステップ 4 に示すメッセージ画面が表示されます。

ユーザー名	admin
パスワード	12345

注意: お客様の運用によっては、AW-HE70 に設定されているユーザー名とパスワードが変更されている場合があります。その場合は、確認が必要です。

5. Setup menu の中から、Maintenance ボタンをクリックします。



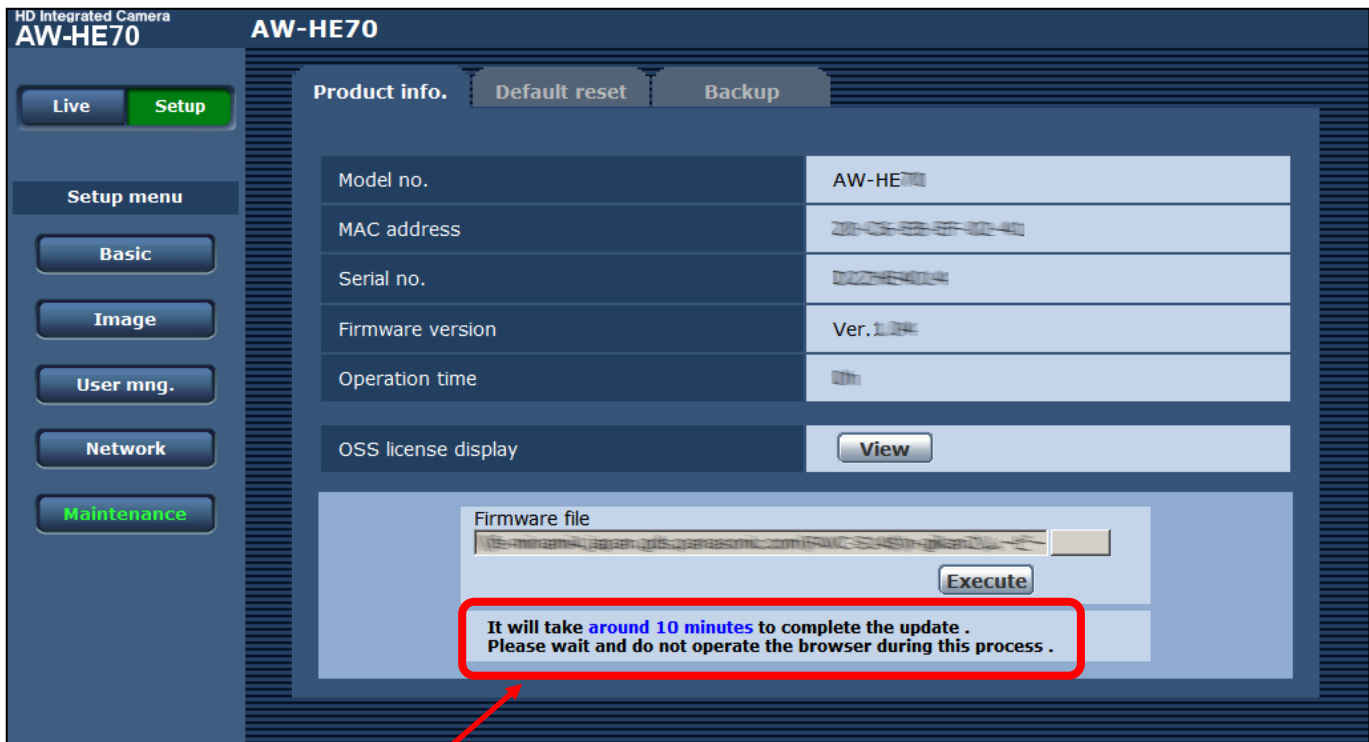
6. Maintenance 設定画面が表示されます。Product info. タブをクリックして、製品情報確認画面 (Product info.) 画面を表示させます。

7. 各ソフトウェアのバージョンが、確認出来ます。

参照ボタンをクリックします。“アップロードするファイルの選択” ダイアログ画面が表示されます。アップデート用ファイルを選択し、“開く(O)” ボタンをクリックします。

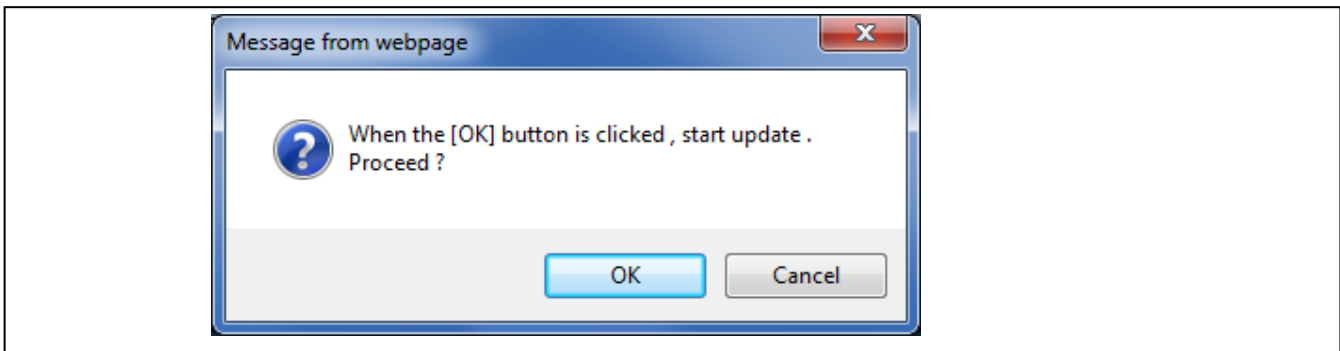


8. “アップロードするファイルの選択” ダイアログ画面上でアップデート用ファイルを選択して、“開く(O)” ボタンをクリックすると以下のような画面が表示されます。

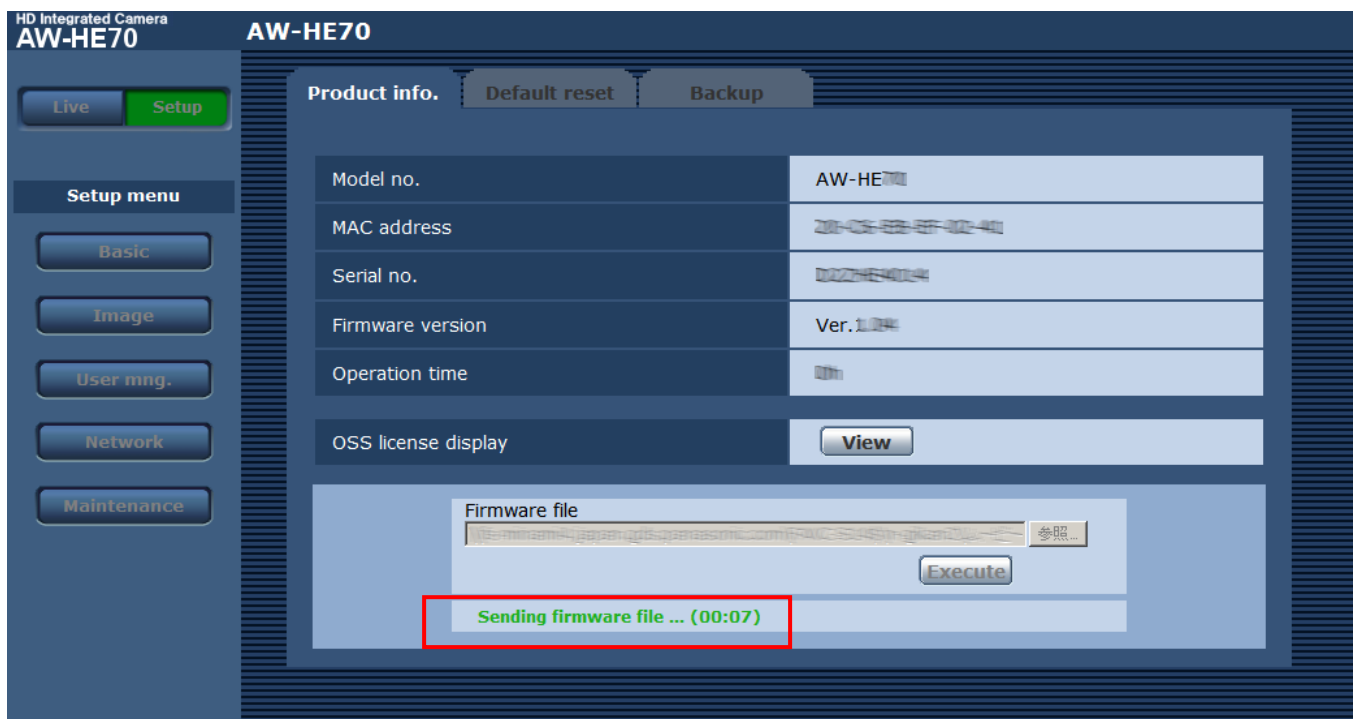


アップデートに要する時間が表示されます。

9. Execute ボタンをクリックします。アップデート実行の確認画面が表示されます。




10. アップデート実行の確認画面上で OK ボタンをクリックすると Status 欄に、下記のメッセージが表示されます (Step1/2)。PC から AW-HE70 へファームウェアが転送されます。



11. ファイルの読み込みが完了したら、アップデートが開始されます。

アップデートの進行状況を表示します。

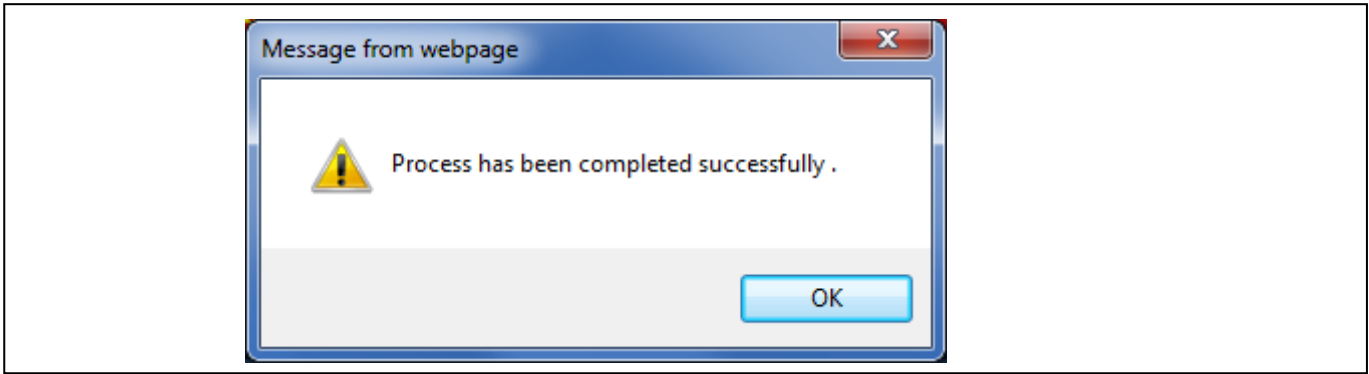
The screenshot shows the 'Now Updating ... (00:22)' message. A red arrow points from the text 'アップデートの進行状況を表示します。' to the yellow box. Below the yellow box, a red box contains the following text: 'It will take around 10 minutes to complete the update. Please wait and do not turn off the power during this process. Please do not operate the browser during the update process.'

注意:
 アップデート中は、状態表示ランプが緑色点灯していますが、異常ではありません。

注意:

アップデート完了前に、カメラの電源が自動的に OFF/ON します(アップデートは継続中です)。アップデートは完了していませんので、誤って WEB 設定画面を終了したり、カメラ再起動後に、電源を OFF しないでください。

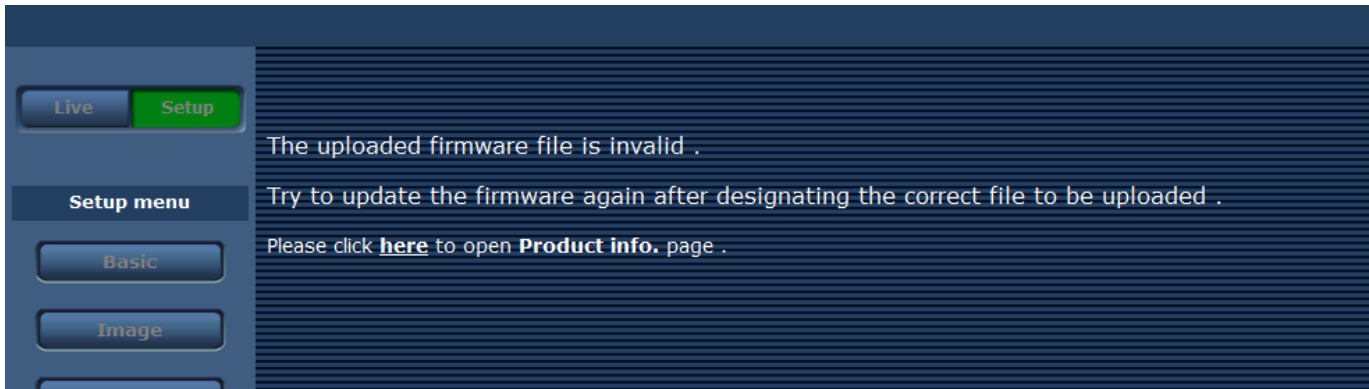
12. アップデートが完了すると、以下の完了メッセージが表示されます。OK ボタンをクリックすると、Web 設定画面の Live 画面が表示されます。



アップデートに失敗した場合

バージョンがアップしていない

もしくは下記画面が表示された場合、ステップ6. に戻り、再度アップデートを実施してください。



3. アップデートの確認

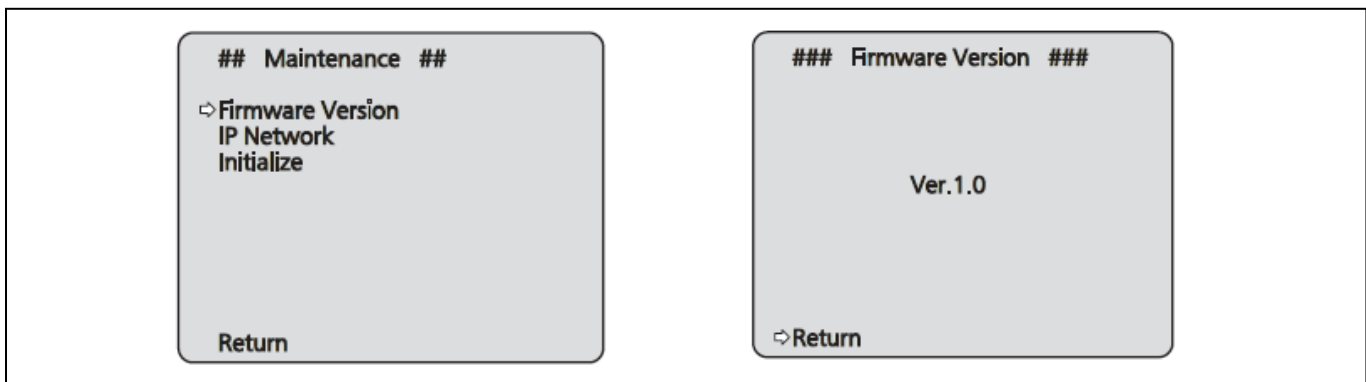
ソフトウェアのバージョンは、ステップ7のとおり、WEB 設定画面で確認できます。

もしくは

[WEB setting menu] Product info. screen (Setup → Maintenance → Product info.)

ファームウェアのバージョンは、カメラメニューの Firmware Version 画面でも表示できます。

[Camera menu] Firm



4. NDI|HX アップグレード

既に NewTek ストアから NDI|HX アップグレードを購入している場合は、お使いのデバイスの NDI|HX をアップグレードする方法について、電子メールと PDF の説明を参照してください。

NewTek ストアから NDI|HX アップグレードをまだ購入していない場合は
http://new.tk/ndi_panasonic をご覧ください。

NDI について : NewTek NDI (Network Digital Interface) を使用すると、ビデオ機器をネットワークに接続できます。プロダクションスイッチャー、キャプチャシステム、メディアサーバー (ネットワーク上の NDI 対応デバイス) は、他のすべてのデバイスのコンテンツを参照してアクセスすることができ、これまで以上に多くのソースをライブ制作に使用できます。NDI|HX は高効率モードで、カメラは1つのイーサネットケーブル全体に NDI テクノロジーを組み込むことができます。