

集成软件操作说明书（自动取景功能）

目录

集成软件操作说明书（自动取景功能）	1
本手册的内容	3
关于本手册的内容	3
关于自动取景功能	4
功能说明	4
运行环境	5
关于注册和注册商标	6
电脑硬件设置	7
关于电脑硬件设置	7
电脑的网络连接	7
电脑的网络适配器设置	7
PTZ 远程相机主机设置	8
无法使用本功能的相机模式	8
建议设置	8
自动设置项目	9
自动取景功能启用时的自动设置项目	9
画面说明	10
本功能所使用的画面	10
显示自动取景画面	10
自动取景画面整体说明	11
相机列表显示区域的说明	12
相机图像显示区域的说明	13
相机预设 / 目标取景区域的说明	14
PTZ 操作区域的说明	15
自动取景 / 图像调整区域的说明	15
远程相机控制器选择 / 相机网页画面显示区域的说明	16
自动取景操作	17
注册 PTZ 远程相机	17
切换自动取景功能的 ON / OFF	17
取景目标的自动选择条件	18
切换取景动作的开始/停止	18
以 1 人为目标进行取景	20
拍摄多人合影	22
进行取景设置（构图和相机移动速度 / 灵敏度的设置）	24

进行目标取景的注册/调用操作.....	26
设置自动启动区域.....	28
设置遮挡区域.....	30
确认取景的状态.....	31
手动操作相机.....	31
进行相机的预设操作.....	32
进行详细设置.....	32
远程相机控制器联动.....	35
关于远程相机控制器联动.....	35
通过与远程相机控制器联动可执行的动作.....	35
远程相机控制器联动的系统和设置示例.....	36
进行远程相机控制器联动的设置.....	37
基于帐户权限的功能限制.....	43
基于权限的限制列表.....	43

本手册的内容

关于本手册的内容

- 本手册中的插图或显示画面可能与实际情况不同。
- 本手册中将个人电脑简称为“电脑”。
- “本软件”指 Media Production Suite 软件。
- “本功能”指自动取景功能。

关于自动取景功能

功能说明

自动取景功能是与 PTZ 远程相机联动，实现高品质自动追踪拍摄（自动取景）的功能。主要特点如下。

1. 再现构图的高品质自动追踪拍摄

与 PTZ 远程相机联动，高精度地再现用户设置的构图，同时进行自动追踪拍摄（自动取景）。通过智能人体检测/相机控制实现高品质的相机工作，即使拍摄场景中的取景目标移动，也能以稳定的角度进行拍摄，保持稳定的头部空间。

2. 可进行详细的取景设置

可以详细设置取景时的构图（取景目标的位置和大小）、相机的移动速度和灵敏度。

3. 可注册取景设置（目标取景功能）

可以预设存储多个已设置的构图、相机的移动速度和灵敏度，在任意时间调用。

4. 支持多人合影

相机图像中的被摄体如有多人，可以从被摄体中选择多个取景目标，使所有选定的目标都纳入相机图像中进行取景。

5. 可同时控制多台相机

可同时使用多台 PTZ 远程相机进行取景控制。

可同时使用的台数取决于电脑的性能。

6. 人脸追踪自动对焦

可以自动对焦追踪取景目标的脸部。

7. 可与远程相机控制器联动

通过同时使用本公司的远程相机控制器可以实现联动，例如在远程相机控制器操作 PTZ 远程相机时停止取景控制，或者利用本功能的 GUI 和远程相机控制器同步相机选择。

<备注>

- 本功能使用了图像处理，因此可能会发生追踪目标的误检测。
为应对误检测等情况，请确保使用环境可以由操作员实施纠正操作。

运行环境

使用本功能需要以下运行环境。

■ 安装本软件的电脑

• 操作系统 ※

Windows Server 2022

Windows 11

Windows 10 64bit (21H2 或更高版本)

• 硬件

CPU: Intel Core 7 代 (Kaby Lake) 或更高版本

内存: 8GB 以上

显示器: 1920x1080 以上

存储: 2GB 以上的可用空间

在上述运行环境下, 可以实现 4 台以上相机的自动取景动作。

• 软件

网络浏览器: Microsoft Edge、Google Chrome

※: 安装本软件之电脑的 Windows 操作系统应安装在 C 盘。

■ 客户端 (浏览终端)

• 操作系统

Windows 11

Windows 10 64bit (21H2 或更高版本)

macOS 13 (Ventura) 或更高版本

iPadOS 16 或更高版本

• 硬件

显示器: 1920x1080 或更高 (iPad 除外)

• 软件

网络浏览器: Microsoft Edge、Google Chrome

■PTZ 远程相机

使用本功能需要以下 PTZ 远程相机（截至 2025 年 1 月）

- AW-UE160/163 固件版本 1.99 或更高版本

如果 PTZ 远程相机的固件版本低于上述版本，则可以使用本软件的设备视图功能的 Easy IP Setup Tool Plus 更新固件。

如果安装本软件的电脑未连接到互联网，请从以下网站下载最新的固件，并使用上述的 Easy IP Setup Tool Plus。

<https://eww.pass.panasonic.co.jp/pro-av/support/content/download/JP/top.html>

■远程相机控制器

本功能要与远程相机控制器联动，需要以下的远程相机控制器

（截至 2025 年 1 月）

- AW-RP150
- AW-RP60

关于注册和注册商标

- Microsoft、Windows、Internet Explorer 是美国 Microsoft Corporation 的注册商标。
- Intel、Intel Core i7、Intel Core i9 是英特尔公司或其子公司在美利坚合众国和其他国家/地区的商标或注册商标。
- 另外，本文所提及的各类名称、公司名、商品名等均为各公司的商标或注册商标。另外，本文中并没有标明 TM 标志。

电脑硬件设置

关于电脑硬件设置

使用本功能前，请在安装本软件的电脑中进行以下设置。

- 电脑的网络连接
 - 电脑的网络适配器设置
-

电脑的网络连接

使用本插件时，安装有本软件的电脑和 PTZ 远程相机 / 远程控制器之间建议使用有线 LAN 连接。使用无线 LAN 连接可能引起处理性能降低而发生故障，例如易丢失取景目标。

电脑的网络适配器设置

使用本插件时，建议关闭或禁用电脑的网络适配器的节电相关设置。如果在节电的状态下使用，可能发生相机视频中断等故障，影响取景性能。

按照下述步骤进行设置。

1. 在 Windows 的开始菜单中打开“搜索”，并在搜索框中输入“设备管理器”。
2. 搜索结果中显示设备管理器，单击打开设备管理器。
(右键单击 Windows 的“开始”按钮，从显示的列表中单击设备管理器也可以将其打开)
3. 双击设备管理器的网络适配器以展开网络适配器的下拉列表。
4. 右键单击本软件使用的网络适配器，从显示的列表中单击属性以打开网络适配器的属性画面。
5. 单击[详细设置]选项卡，更改下列项目的设置。
 - (1) 将属性的节电以太网的值设置为关闭。
 - (2) 将属性的低节电模式的值设置为禁用。
6. 单击[确定]按钮。

PTZ 远程相机主机设置

无法使用本功能的相机模式

- PTZ 远程相机设置为以下格式时，无法开启取景功能启用开关。
Format（在相机的网页画面中，Setup -> Basic Config -> Format 的设置）
 - 1080/119.88p
 - 1080/100p
- PTZ 远程相机设置为以下 Streaming Mode（流模式）时，无法开启取景功能启用开关。
Streaming Mode（在相机的网页画面中，Setup->Video over IP 的设置）
 - H.264（UHD）
 - H.265（UHD）
 - JPEG（UHD）
 - RTMP（UHD）
 - SRT（H.264 UHD）
 - SRT（H.265 UHD）
 - NDI|HX V2（UHD）

建议设置

- 将 PTZ 远程相机的 User auth（用户身份验证）置于 On 使用时，相机的操作可能会出现延迟。为了改善此现象，建议在相机的网页画面的 Setup 中进行以下设置：
 - User Auth -> Mode -> Wait time mode : Mode2
- 为了实现平滑的平移/推拉（Pan/Tilt）的启停动作，建议在相机的网页画面的 Setup 中进行以下设置：
 - Lens -> O.I.S. Mode : O.I.S (PAN/TILT)
 - Pan/Tilt -> P/T Acceleration: Manual
 - Rise S-Curve: 0
 - Fall S-Curve: 0
 - Rise Acceleration: 128
 - Fall Acceleration: 128

自动设置项目

在本软件中，PTZ 远程相机主机端的以下设置将会自动更改。

- JPEG 设置（在相机的网页画面中，Setup->Video over IP -> JPEG 的设置）

JPEG(1)

JPEG transmission（JPEG 传输）：On
Image capture size（截图大小）：1280x720
Refresh interval（刷新闻隔）：NTSC 时：30fps；PAL 时：25fps
Image quality（图像质量）：fine（精细）

JPEG(3)

JPEG transmission（JPEG 传输）：On
Image capture size（截图大小）：320x180
Refresh interval（刷新闻隔）：NTSC 时：30fps；PAL 时：25fps
Image quality（图像质量）：fine（精细）

自动取景功能启用时的自动设置项目

本功能启用时，PTZ 远程相机主机端的以下设置将会自动更改。

利用以下的自动设置项目，可以最大限度地发挥本功能的性能。

- Pan/Tilt（平移/推拉）的设置（在相机的网页画面中，Setup -> System-> Pan/Tilt 的设置）

Pan/Tilt Speed Mode（平移/推拉速度模式）：Normal（正常）
Speed With Zoom Position（与变焦关联的速度调整）：Off（关闭）

- Lens（镜头）的设置（在相机的网页画面中，Setup -> Lens 的设置）

Zoom Mode（变焦模式）：Opt Zoom（可选变焦）
Digital Extender（数字扩展器）：Off（关闭）

- UHD Crop 的设置（在相机的网页画面中，Setup -> UHD Crop 的设置）

UHD Crop -> IP OUT1(H.264/H.265) : FULL

- Tracking Data Output（追踪数据输出）的设置（在相机的网页画面中，Setup -> Tracking Data Output 的设置）

Connection type : IP (UDP) On
IP out : Client4 On, Client 4 Port : 10160

- Smart Picture Flip（智能图像翻转）的设置（在相机的网页画面中，Setup -> Pan/Tilt 的设置）

Smart Picture Flip Mode（智能图像翻转模式）：Off（关闭）

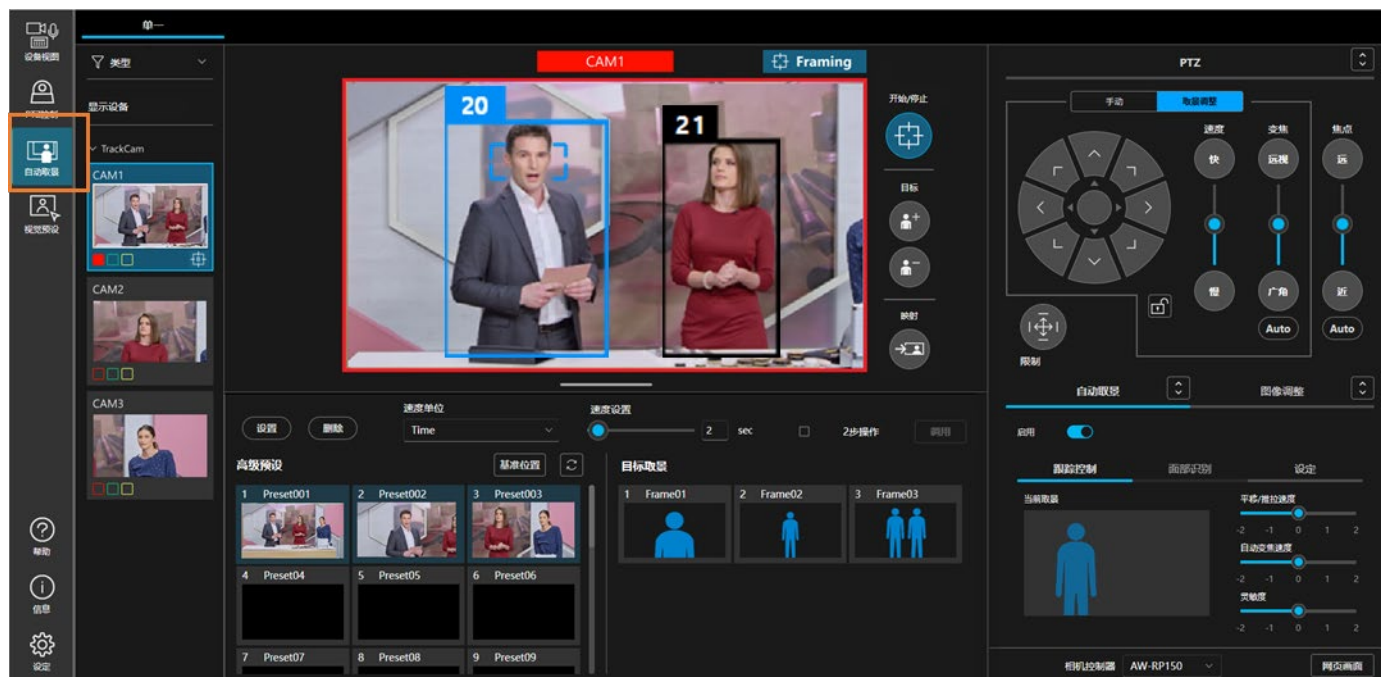
画面说明

本功能所使用的画面

本功能使用以下 3 个画面。

- 设备视图画面
用于添加/删除 PTZ 远程相机和远程相机控制器。
详细信息请参阅设备视图功能的操作说明书。
- 自动取景画面
用于执行本功能的主要操作。
- 设定画面
用于设置与远程相机控制器具有联动功能的端口号。
详细信息请参阅设定功能的操作说明书。

显示自动取景画面



单击画面左端的“自动取景”按钮即会显示自动取景画面。

<备注>

- “自动取景”按钮仅在已连接支持本功能的 PTZ 远程相机时显示。关于支持本功能的 PTZ 远程相机，请参阅本手册的“[运行环境](#)”。
- 请勿使用浏览器的“复制选项卡”。这可能会导致预设的显示无法在另一侧反映等显示问题。如果需要多个画面，请打开新的窗口。

自动取景画面整体说明



1. 相机列表显示区域

显示本软件中已注册的 PTZ 远程相机列表。

若选择任一 PTZ 远程相机，右侧的画面显示即会切换为所选中的相机图像。

2. 相机图像显示区域

显示 PTZ 远程相机的图像和被摄体的检测框等。

取景的状态确认和部分操作也在这个区域进行。

3. 相机预设 / 目标取景区域

管理相机预设和目标取景（自动取景的构图）。

4. PTZ 操作区域

进行相机的平移/推拉/变焦操作，或取景时的构图调整等操作。

5. 自动取景 / 图像调整区域

在“自动取景”选项卡中进行相关功能的设置，在“图像调整”选项卡中进行相机的图像质量调整。

6. 远程相机控制器选择 / 相机网页画面显示区域

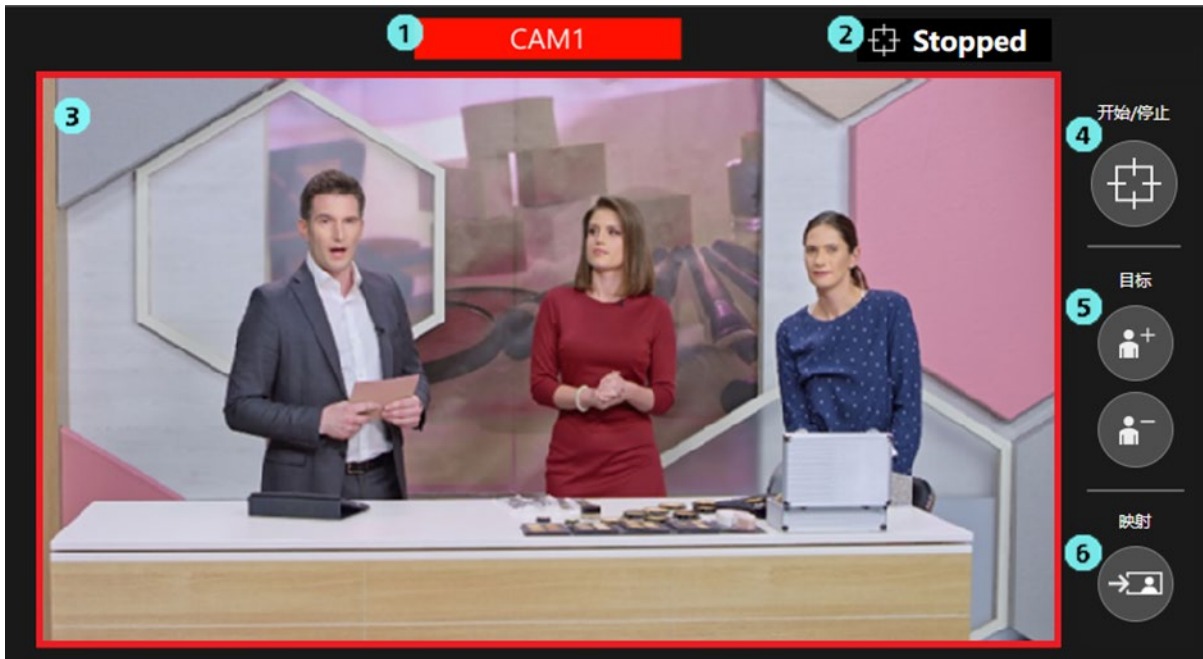
执行远程相机控制器联动时的目标控制器选择和相机的网页画面显示。

相机列表显示区域的说明



1. 相机名称显示
显示 PTZ 远程相机的名称。
2. 警告显示
当 PTZ 远程相机或本软件中出现警告时显示图标。
单击图标即会显示异常的内容。
3. 缩略图显示
显示使用 PTZ 远程相机拍摄的图像的缩略图。
4. 计数灯亮灯状态显示
显示 PTZ 远程相机的计数灯亮灯状态。
5. 自动取景状态显示
当 PTZ 远程相机进行自动取景动作时显示图标。

相机图像显示区域的说明



1. 相机名称显示

显示 PTZ 远程相机的名称。

如果相机的计数灯亮灯，则以该计数灯的颜色显示。

※如果多个计数灯同时亮起，则按红>绿>黄的优先级显示。

2. 取景状态显示

显示取景的操作状态。

详细信息请参阅本手册的“[确认取景状态](#)”。

3. 相机视频显示

显示使用 PTZ 远程相机拍摄的图像。

如果相机的红色计数灯亮灯，则在该相机图像的周围显示红框。

4. 取景动作的开始 / 停止切换按钮

按下该按钮以切换取景动作的开始 / 停止。

详细信息请参阅本手册的“[切换取景动作的开始/停止](#)”。

5. 取景目标的添加 / 删除按钮

用于添加 / 删除取景目标。

详细信息请参阅本手册的“[拍摄多人合影](#)”。

6. 取景映射按钮

若按下该按钮，即会将按下时的取景目标的位置和大小反映到当前的取景设置中。

详细信息请参阅本手册的“[进行取景设置（构图和相机移动速度 / 灵敏度的设置）](#)”。

相机预设 / 目标取景区域的说明



1. 相机预设显示

显示 PTZ 远程相机的预设。

如果利用本功能进行了预设的注册，此时的取景设置将被关联保存为预设。所保存的取景设置的构图将在预设的缩略图上以人员轮廓的形式显示。

详细信息请参阅本手册的“[进行相机的预设操作](#)”。

<备注>

- 本功能最多显示 20 个预设。

2. 目标取景 (Target Frame) 显示

显示注册为预设的取景设置 (Target Frame)。

详细信息请参阅本手册的“[进行取景设置的预设操作](#)”。

3. 预设注册按钮

用于进行相机预设/目标取景的注册。

4. 预设删除按钮

用于进行相机预设/目标取景的删除。

5. 相机移动速度设置区域

设置调用相机预设/目标取景时的相机移动速度。

6. 2步调用操作区域

用于进行相机预设/目标取景的 2 步调用。

PTZ 操作区域的说明



1. PTZ 操作区域

选中“手动”选项卡时在相机的手动操作模式下操作，选中“取景调整”选项卡时在取景时的构图调整模式下操作。

详细信息请参阅本手册的“[手动操作相机](#)”、“[进行取景设置（构图和相机移动速度 / 灵敏度的设置）](#)”。

2. 自动变焦 ON/OFF 按钮

设置取景时是否自动进行变焦控制。

详细信息请参阅本手册的“[切换取景动作的开始/停止](#)”。

3. 对焦操作区域

进行相机的对焦调整、自动对焦的 ON/OFF 切换。

4. 平移/推拉限制操作区域

用于设置相机的可动范围。

自动取景 / 图像调整区域的说明

本区域由“自动取景”选项卡和“图像调整”选项卡共 2 个画面构成。

“图像调整”选项卡画面的操作和 PTZ 控制功能相同，在此就“自动取景”选项卡画面的操作进行说明。



1. 自动取景功能“启用”开关

启用 PTZ 远程相机的自动取景功能的开关。

详细信息请参阅本手册的“[切换自动取景功能的 ON / OFF](#)”。

2. 取景动作设置区域

由“跟踪控制” / “面部识别” / “设定”这 3 个选项卡构成。

- “跟踪控制”选项卡

进行取景时的构图显示、相机的速度和灵敏度的调整。

详细信息请参阅本手册的“[进行取景设置（构图和相机移动速度 / 灵敏度的设置）](#)”。

- “面部识别”选项卡

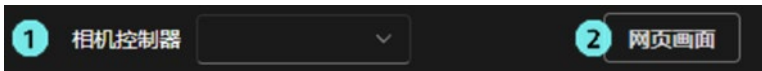
本选项卡在当前版本中不起作用，用于将来的功能扩展。

- “设定”选项卡

进行取景时的“自动启动区域” / “遮挡区域”的设置和详细设置。

详细信息请参阅本手册的“[设置自动启动区域](#)”、“[设置遮挡区域](#)”、“[进行详细设置](#)”。

远程相机控制器选择 / 相机网页画面显示区域的说明



1. 远程相机控制器选择框

与远程相机控制器联动时，选择目标远程相机控制器。

详细信息请参阅本手册的“[进行远程相机控制器联动的设置](#)”。

2. 相机网页画面显示按钮

按下该按钮，电脑的网页浏览器中即会显示 PTZ 远程相机的网页画面。

自动取景操作

注册 PTZ 远程相机

要使用本功能，需在本软件的设备视图功能画面中注册 PTZ 远程相机。
注册步骤的详细信息请参阅设备视图功能的操作说明书中的“注册设备”。

切换自动取景功能的 ON / OFF

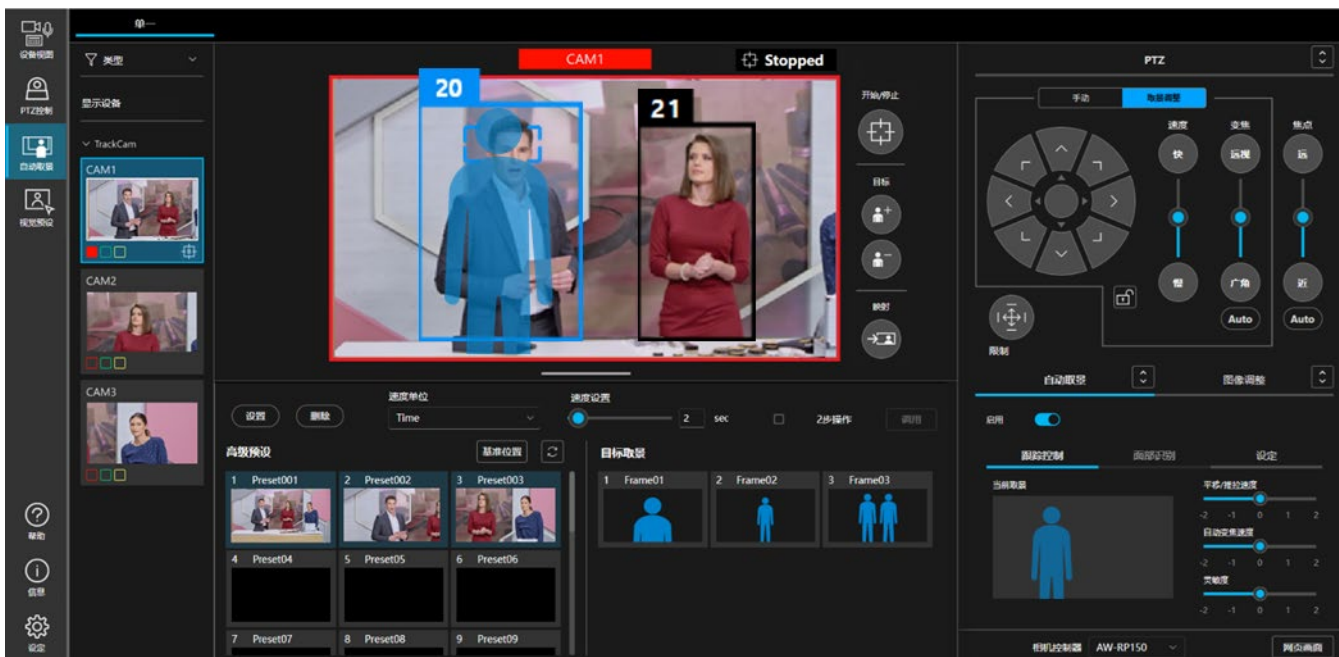


使用本功能时，需将 PTZ 远程相机的自动取景功能置于 ON。

自动取景功能的 ON 按照下述步骤进行设置。

1. 在相机列表显示区域，选择支持本功能的 PTZ 远程相机。
2. 画面右侧的“自动取景”区域将会启用，单击“启用”开关将其置于 ON 的状态。

自动取景功能若置于 ON，即会在相机图像显示和画面右下方的“当前取景栏”中以人员轮廓的形式显示当前取景设置的构图。此外，相机图像中若检测到人，在所检测的人的周围会显示人形框，并且在满足条件时设置取景目标。若启用取景动作开始/停止按钮，即会开始相机控制，以使取景目标与人员轮廓的位置和大小一致。



自动取景功能“启用”开关为 ON 时，若再次单击“启用”按钮，该功能即切换为 OFF。

<备注>

- 如果在相机列表显示区域选择了不支持本功能的 PTZ 远程相机，则“自动取景”区域不会启用，无法将自动取景功能设置为 ON。此时，只能手动进行 PTZ 操作/预设操作、图像调整操作。

取景目标的自动选择条件

取景“启用”开关为 ON 时，若满足以下的开始条件，即会设置取景目标。取景目标的人员以蓝色或浅蓝色框显示。

开始条件

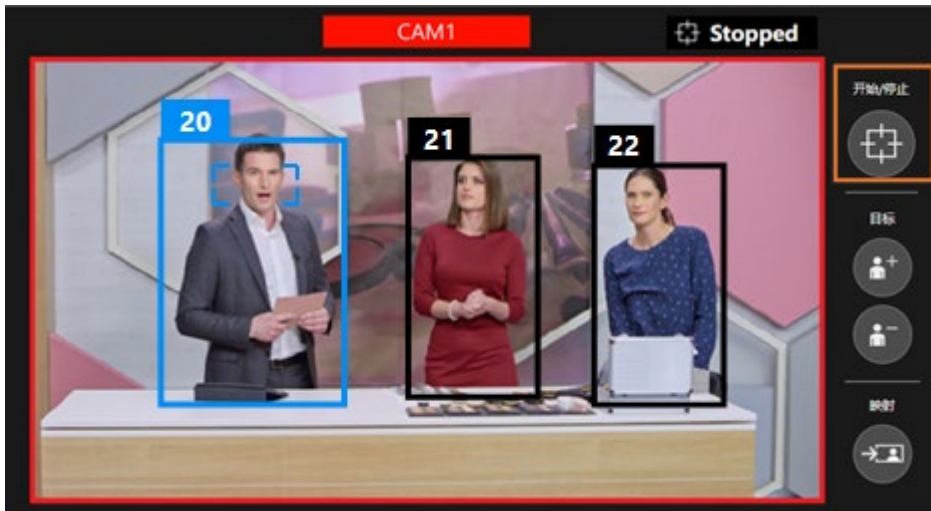
- “自动启动区域” 的设置为 OFF 时
相机的图像中检测到有人时，将该人设置为取景目标。
- “自动启动区域” 的设置为 ON 时
“自动启动区域” 中检测到有人时，将该人设置为取景目标。

<备注>

- 相机图像中检测到多人时，最接近目标取景构图的人即为取景目标。
想要添加取景目标进行合影时，请按照“[拍摄多人合影](#)”的内容添加取景目标。
- 若启用取景动作的开始/停止按钮，即会开始相机的控制，以使相机配合取景目标的动作移动。

切换取景动作的开始/停止

使用相机图像旁边的取景动作的开始/停止切换按钮（下图的橙色框线部分），以切换相机的平移/推拉/变焦取景控制的启用/禁用。



■按钮处于 OFF 状态（灰色显示）

相机的平移/推拉/变焦取景控制处于禁用状态。
即使取景目标移动，相机也不会移动。

■按钮处于 ON 状态（蓝色显示）

相机的平移/推拉/变焦取景控制处于启用状态。

平移/推拉的控制始终为自动，但变焦的控制因 PTZ 操作部分的自动变焦按钮的状态而异。

- 自动变焦按钮为 OFF 时

仅对相机的平移/推拉进行控制。

相机的变焦位置固定于 PTZ 操作部分的变焦滑块的位置。

- 自动变焦按钮为 ON 时

对相机的平移/推拉/变焦全部进行控制。

以 1 人为目标进行取景

本节就取景目标为 1 人时的取景动作进行说明。

■ 相机图像的显示

取景目标的人体框以蓝色显示，目标以外的人体框以黑色显示。如下图所示，左侧的人为取景目标。取景目标的脸部显示的矩形表示其为人脸追踪自动对焦的目标。

人体框的上方显示用于区分人的管理编号。丢失目标（例如当人移出画面外）后再次被检测到时，即使是同一人，也可能被赋予不同的管理编号。

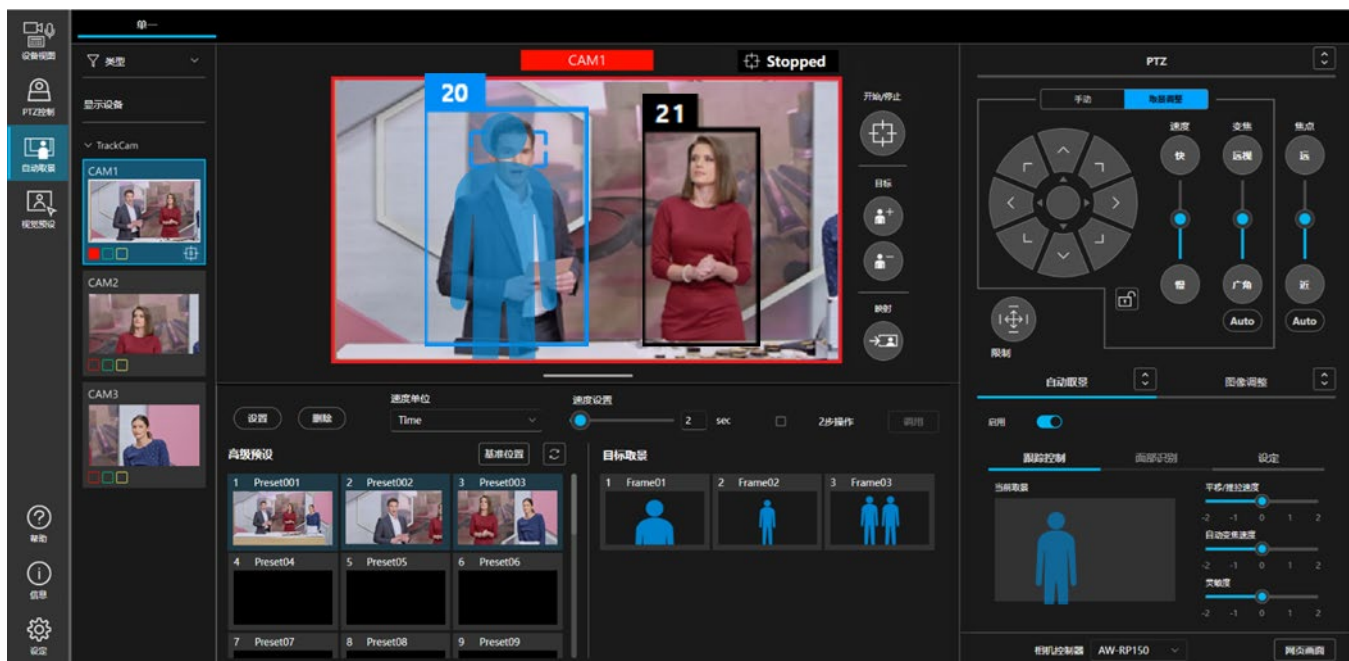


■ 取景设置和取景动作

画面右下方的“当前取景”栏中将会显示人员轮廓，表示当前取景设置的构图。取景动作的开始/停止切换按钮为 OFF 时，相机图像上也会显示人员轮廓。

以 1 人为目标进行取景时，基本上人员轮廓只显示 1 人。

取景中控制相机，以使取景目标的位置和大小与人员轮廓位置和大小一致。



■ 相机的自动对焦为 ON 时的对焦动作

相机的自动对焦为 ON 时，系统的对焦动作会对焦至自动对焦的目标人员。自动对焦目标人员的脸部周围显示小矩形，表示其为自动对焦目标。

如果取景目标为 1 人，取景目标人员即为自动对焦目标。取景目标以外的人不可设置为自动对焦目标。

■将取景目标更改为其他人时的操作

单击相机图像内的取景目标以外的人（以黑色人体框显示的人员），所单击的人即会变为取景目标。

同时，所单击的人也会变为相机的自动对焦目标。

■丢失取景目标时的动作

丢失取景目标时的动作如下。

1. 在“细节设置”的“判断丢失状态前的持续时间”所设置的时间之内，等待重新检测到目标。
在设置的时间内重新检测到目标时：继续以该人作为取景目标。
在设置的时间内未重新检测到目标时：变为丢失状态，执行步骤 2。
2. 在“细节设置”中已设置“初始位置”时，在“细节设置”的“回顾初始位置前的持续时间”所设置的时间经过后，调用初始位置，并执行步骤 3。
在“细节设置”中未设置“初始位置”时，则直接执行步骤 3。
3. 返回等待检测取景目标的状态。当再次满足开始条件时，开始取景。

拍摄多人合影

本节就添加取景目标进行多人合影时的取景动作进行说明。

■添加/删除取景目标

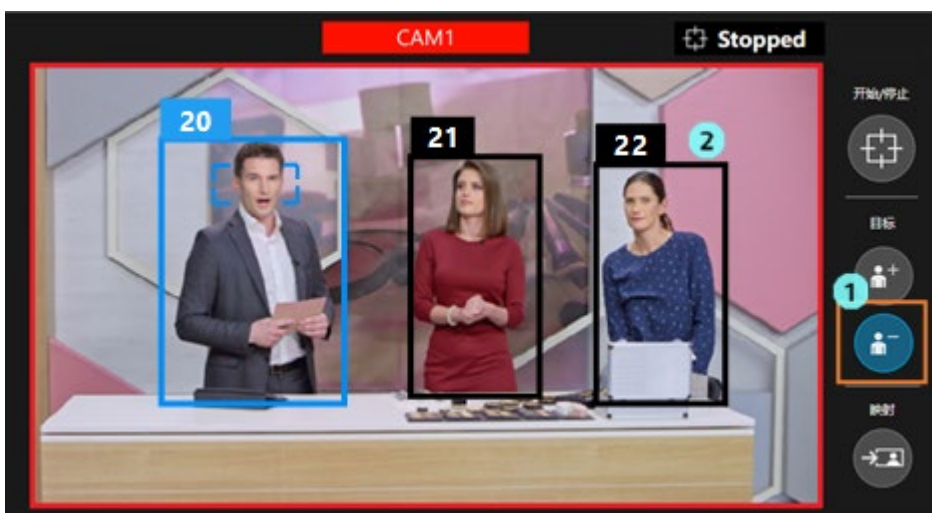
按照下述步骤添加取景目标。

1. 单击相机图像右侧的“取景目标”的+按钮，使其处于 ON 的状态。
2. 单击相机图像内想要添加的人，所点击的人即会被添加为取景目标。



已添加的取景目标，按照下述步骤删除。

1. 单击相机图像右侧的“取景目标”的-按钮，使其处于 ON 的状态。
2. 单击相机图像内想要删除的人，所点击的人即会被从取景目标中删除。



<备注>

- 可设置为取景目标的人数最多为 10 人。
- 取景目标为 2 人时，如果删除了任一目标，则系统会更改为以 1 人为取景目标的动作模式。

■相机图像的显示

取景目标的人体框以蓝色显示，取景目标以外的人体框以黑色显示。

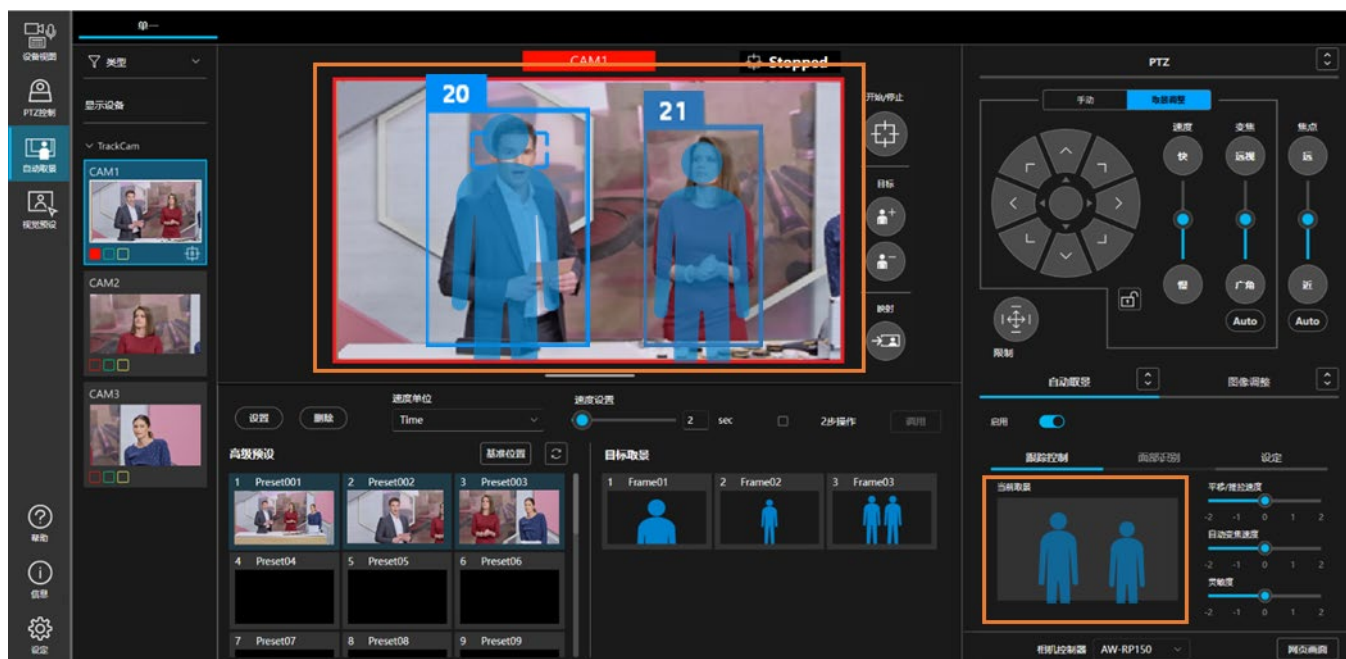
若单击取景目标，即会以亮蓝色框显示，表示选中了该人。选中的目标不仅是自动对焦的目标，也是调用单次拍摄的目标取景时的取景目标。

人体框的上方显示用于区分人的管理编号。丢失目标（例如当人移出画面外）后再次被检测到时，即使是同一人，也可能被赋予不同的管理编号。

■取景设置和取景动作

画面右下方的“当前取景”栏中将会显示人员轮廓，以显示当前的构图。取景动作的开始/停止切换按钮为 OFF 时，相机图像上也会显示人员轮廓。

合影时，基本上人员轮廓只显示 2 人。取景中控制相机，以使取景目标人员中位于两端的 2 人的位置和大小与 2 个人员轮廓的位置和大小尽可能一致。



■相机的自动对焦为 ON 时的对焦动作

相机的自动对焦为 ON 时，系统的对焦动作会对焦至相机图像中的自动对焦的目标人员。自动对焦目标人员的脸部周围显示小矩形，表示其为自动对焦目标。

■将自动对焦目标更改为其他人时的操作

单击相机图像内的任一人员，该人即会变为自动对焦目标。合影时，可以将取景目标以外的人设置为自动对焦目标。

■丢失取景目标时的动作

丢失任一取景目标人员时的动作如下。

1. 在“细节设置”的“判断丢失状态前的持续时间”所设置的时间之内，等待重新检测到目标。
在设置的时间内重新检测到目标时：继续进行取景。
在设置的时间内未重新检测到目标时：变为丢失状态，执行步骤 2。
2. 从取景目标中删除已丢失的人员，继续取景。
※如果丢失前的取景目标原为 2 人，则动作会更改为以 1 人为取景目标。

进行取景设置（构图和相机移动速度 / 灵敏度的设置）

可以调整取景设置，包括取景时的构图（显示取景目标的位置和大小）、相机的移动速度和灵敏度。

■调整构图

就使用 PTZ 操作区域调整构图的步骤进行说明。

以 1 人为目标进行取景和以多人目标进行合影时的步骤相同。

• 相机控制为 OFF 时

1. 使“自动取景”选项卡内的“跟踪控制”选项卡变为选中状态。
2. 使 PTZ 操作部分的“取景调整”选项卡变为选中状态。
3. 按下 PTZ 操作部分的平移/推拉操作按钮，相机图像上和画面右下方的“当前取景”栏的人员轮廓即会移动。
4. 操作 PTZ 操作部分的变焦按钮/滑块，相机图像上和画面右下方的“当前取景”栏的人员轮廓的大小即会变化。
5. 执行步骤 3 和步骤 4，将人员轮廓的位置和大小调整为想要显示取景目标的位置和大小。



• 相机控制为 ON 时

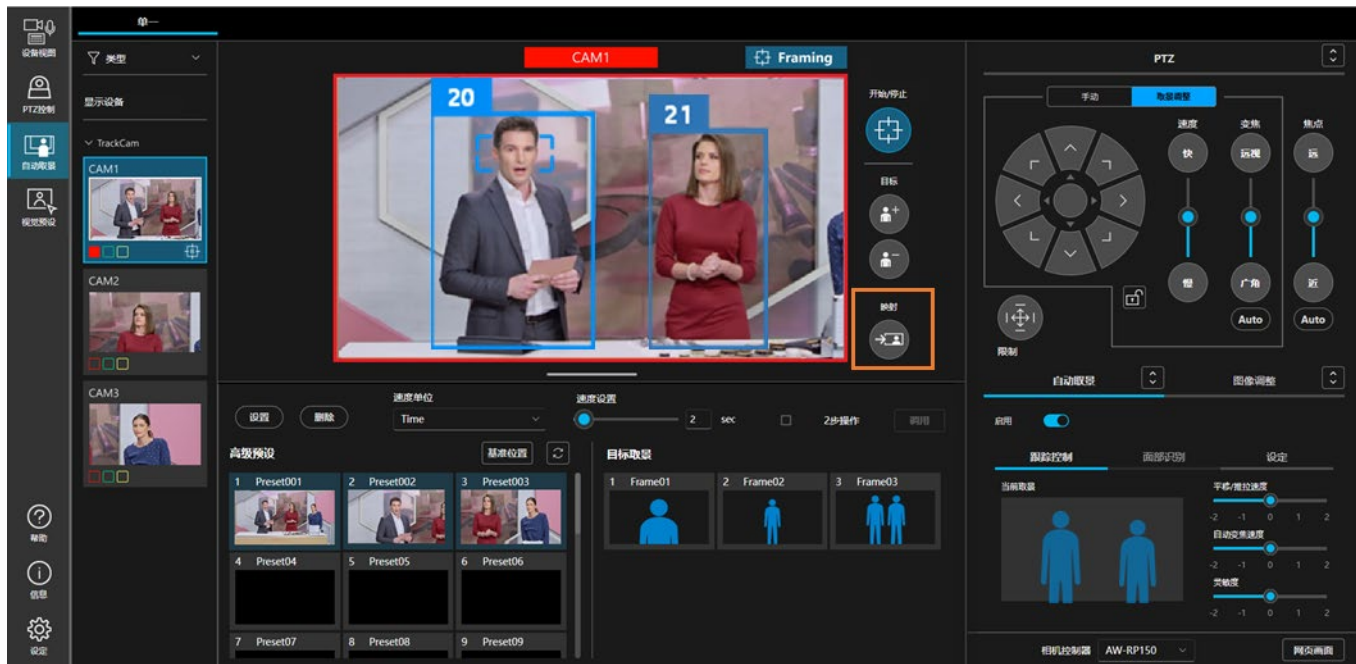
1. 使“自动取景”选项卡内的“跟踪控制”选项卡变为选中状态。
2. 使 PTZ 操作部分的“取景调整”选项卡变为选中状态。
3. 按下 PTZ 操作部分的平移/推拉操作按钮，画面右下方的“当前取景”栏的人员轮廓即会移动，与此同时相机的平移/推拉位置也会移动。
4. 操作 PTZ 操作部分的变焦按钮/滑块，画面右下方的“当前取景”栏的人员轮廓的大小即会变化，与此同时相机的变焦位置也会移动。
5. 执行步骤 3 和步骤 4，调整取景目标的位置和大小。

■将当前取景目标的状态应用为构图

可以将相机图像内的取景目标的位置和大小的状态应用为构图。

1. 当取景目标出现在相机画面中时，按下相机画面右侧的“取景映射”按钮。
2. 基于按下“取景映射”按钮时的取景目标的位置和大小创建构图，画面右下方的“当前取景”栏中会显示人员轮廓。

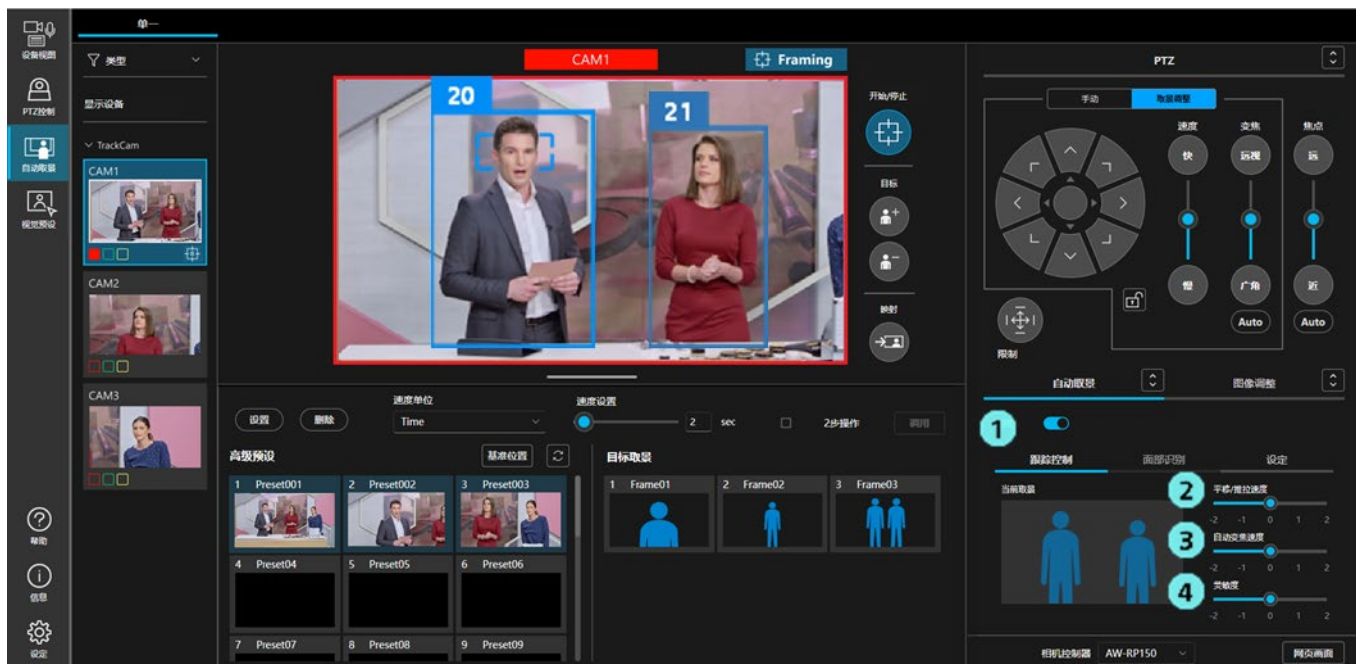
※合影时，基于取景目标中两端 2 人的位置和大小创建构图。



■调整相机的移动速度和灵敏度

可以调整取景动作中的相机的移动速度和灵敏度。

1. 使“自动取景”选项卡内的“跟踪控制”选项卡变为选中状态。
2. 使用“平移/推拉速度”滑块调整相机的平移/推拉速度。
-2（低速）~0（标准）~2（高速）
3. 使用“自动变焦速度”滑块调整相机的变焦速度。
-2（低速）~0（标准）~2（高速）
4. 通过“灵敏度”滑块调整相机的灵敏度（相机对取景目标运动量的反应程度）。
-2（低）~0（标准）~2（高）



进行目标取景的注册/调用操作

可以将取景设置注册为目标取景，并在任意时间调用。

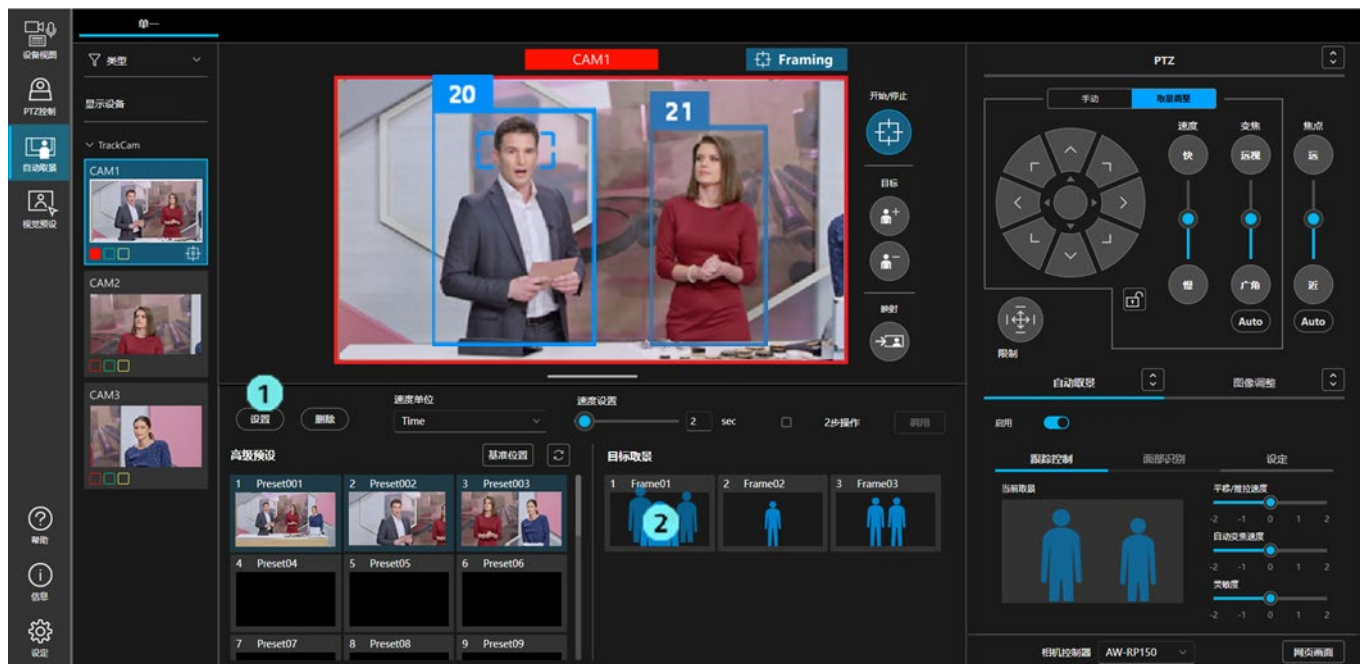
目标取景最多可以注册 3 个。

目标取景中保存的设置内容如下。

- “当前取景” 栏中显示的构图信息
- 相机的移动速度设置（平移/推拉速度、自动变焦速度）
- 相机的灵敏度设置（灵敏度）
- 预设速度的设置（速度单位、速度设置）

注册目标取景

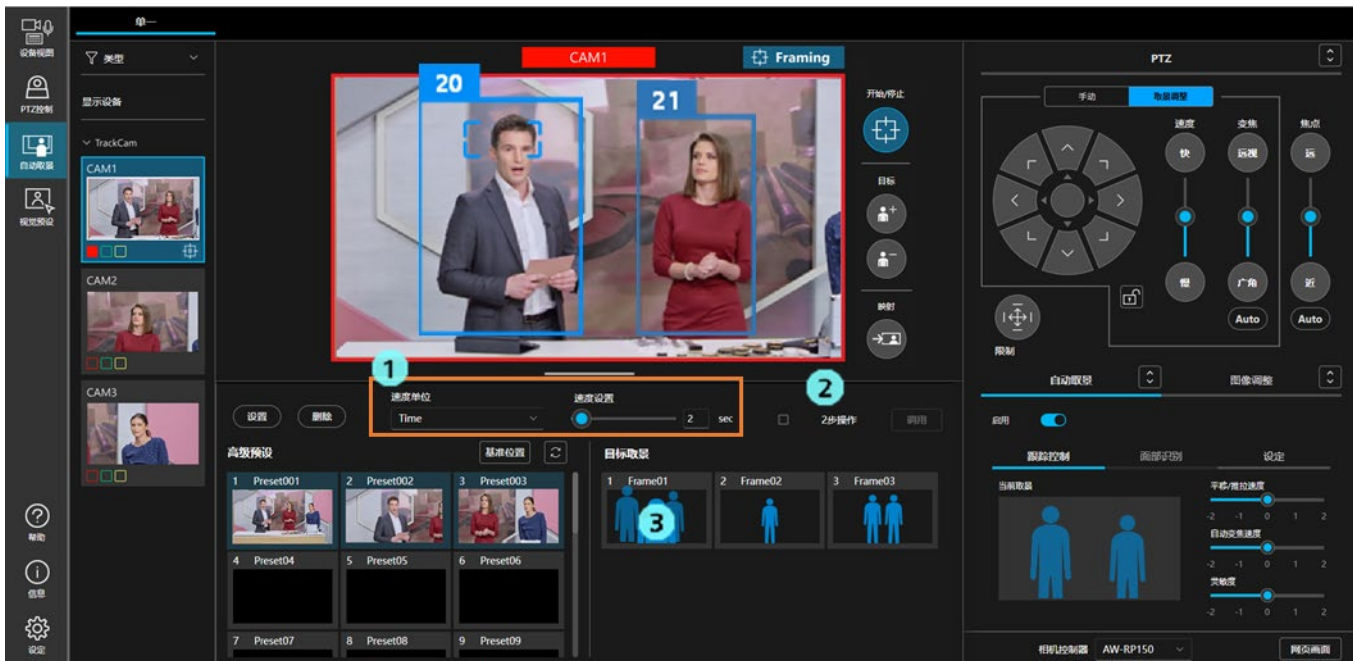
1. 按下预设区域的“设置”按钮，使其处于 ON 状态。
2. 单击“目标取景”栏中任意目标取景的缩略图部分，即会注册当前的取景设置。



调用已注册的目标取景

已注册的目标取景的调用方法可以从以下 2 种中选择。

- 单击缩略图立即调用
 - 单击缩略图选择后，单击“调用”按钮以执行调用
-
- 单击缩略图立即调用的步骤
 1. 使用预设区域的“速度单位”、“速度设置”，设置预设调用后的相机移动速度
 2. 将预设区域的“2 步操作”置于 OFF。
 3. 单击“目标取景”栏中任意的缩略图，即会调用设置。



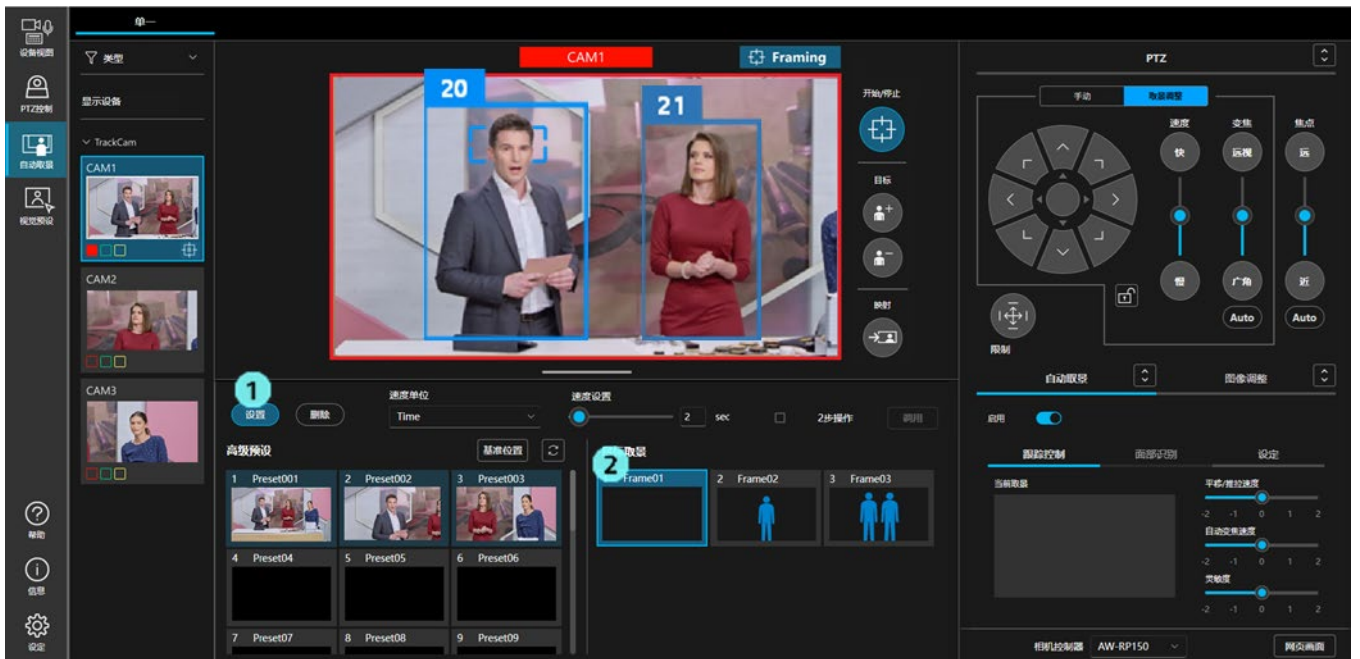
• 单击缩略图选择后，单击“调用”按钮以执行调用

1. 将预设区域的“2步操作”置于 ON。
2. 单击“目标取景”栏中任意的缩略图，使其处于选中状态。
3. 使用预设区域的“速度单位”、“速度设置”，设置相机的移动速度。
4. 单击预设区域的“调用”按钮即会调用设置。



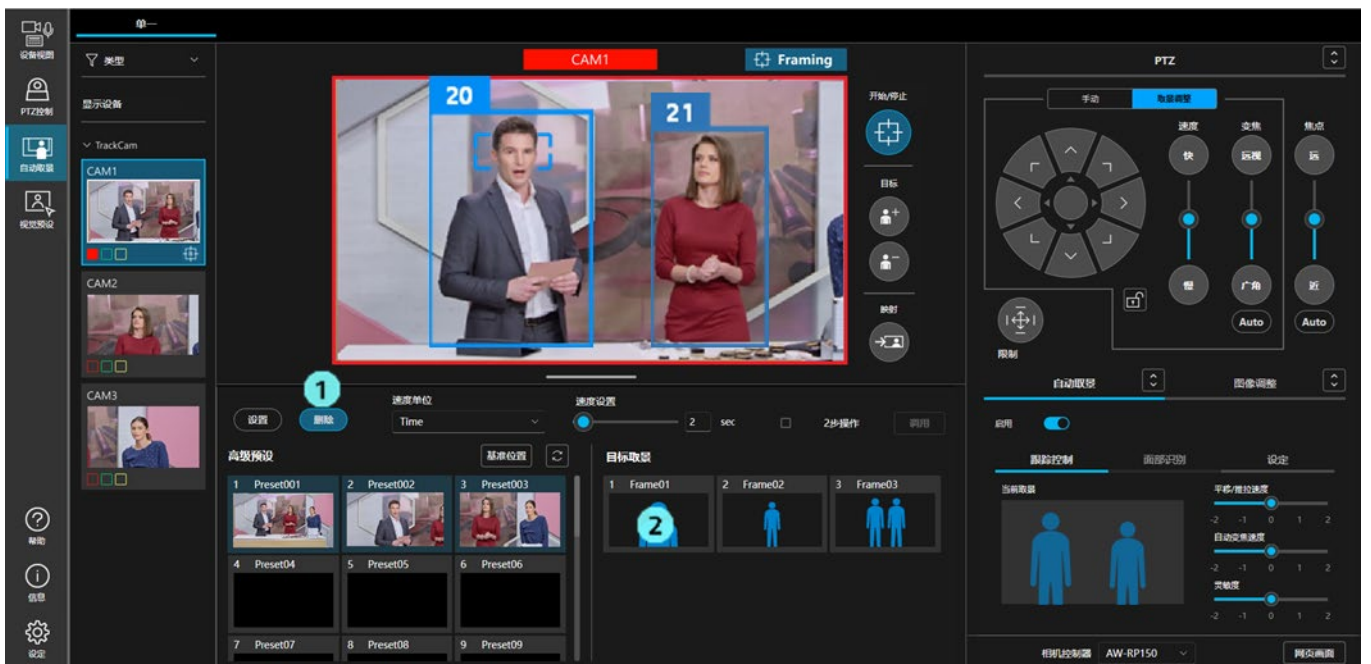
■更改目标取景的名称

1. 按下预设区域的“设置”按钮，使其处于 ON 状态。
2. 单击“目标取景”栏的名称部分，即会进入名称的编辑模式，可以更改名称。



■ 删除目标取景

1. 按下预设区域的“删除”按钮，使其处于 ON 状态。
2. 单击“目标取景”栏中任意的缩略图部分，即会删除该目标取景。



设置自动启动区域

设置自动启动区域后，在该区域内检测到人体框时，条件将更改为选择该人体框作为取景目标。

- 可以设置的区域数量为 1 个。

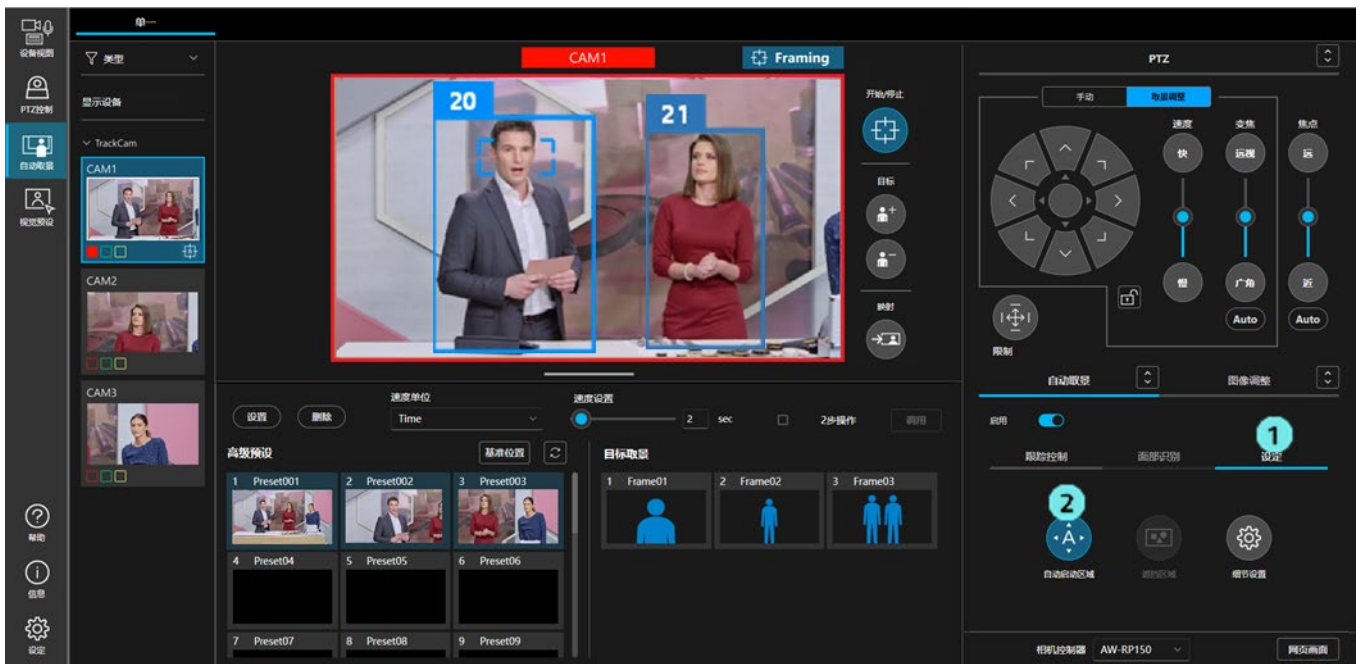
- 区域的位置与设置时的相机平移/推拉/变焦位置联动保存。因此，如果设置后相机的平移/推拉/变焦位置移动，则区域的位置和大小也会随之变化。

■ 自动启动区域的设置步骤

1. 选择“自动取景”选项卡内的“设定”选项卡。
2. 单击“自动启动区域”按钮，使其处于 ON 的状态。

如果已在“细节设置”中设置了“初始位置”，相机会自动移动到初始位置。如未设置初始位置，则相机不会移动。

3. 在相机图像中单击并拖动，即会显示一个表示区域的框线。拖动完成即设置完成。
4. 设置区域后，区域内若检测到人体框，即会开始取景动作。



■ 自动启动区域的解除步骤

1. 与设置时相同，单击“自动启动区域”按钮，使其处于 ON 的状态。
2. 单击所显示的区域右上方的 X 按钮，即会解除区域的指定。

■ 自动启动区域的变更步骤

1. 与设置时相同，单击“自动启动区域”按钮，使其处于 ON 的状态。
2. 想要移动区域时，在创建的框内单击并拖动，即可移动区域的位置。
想要更改区域的大小时，在创建的框的角部或边上单击并拖动，即可调整大小。

<备注>

- 在已设置自动启动区域的状态下，将“自动启动区域”按钮置于 OFF 时，相机图像上的区域显示会消失，但是区域的动作仍然保持启用。
如果想要禁用区域的动作，请按照上述解除步骤，解除区域指定。

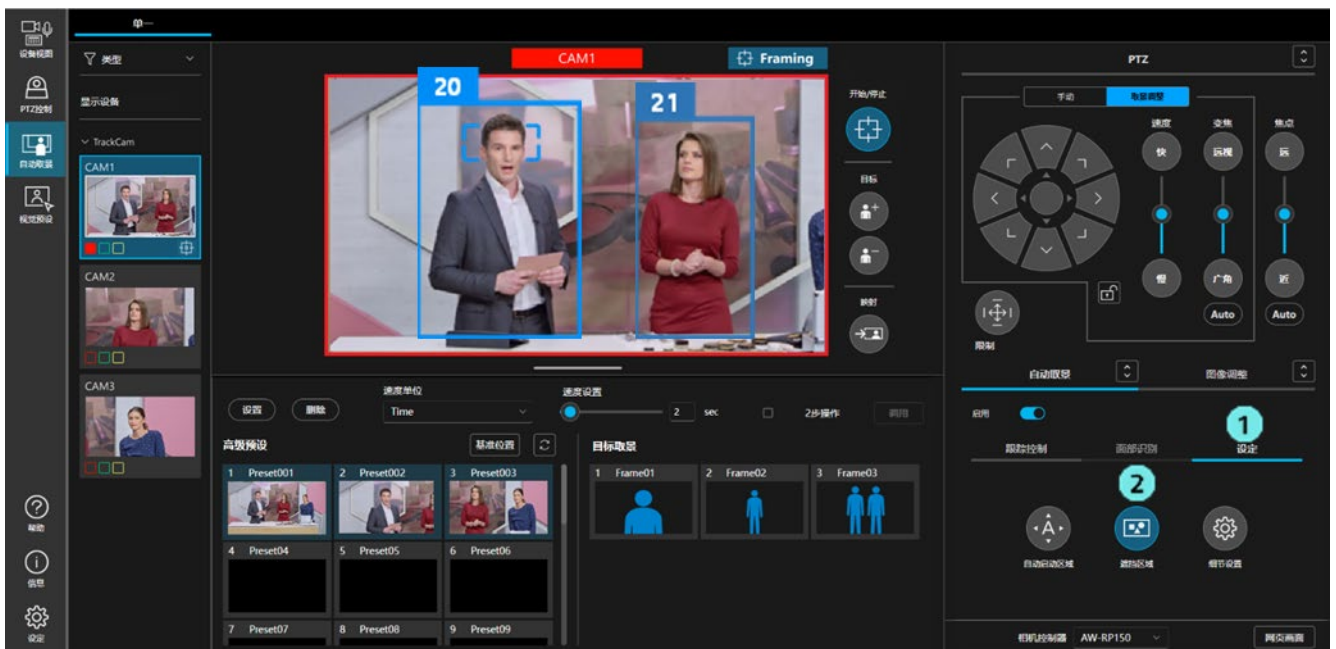
设置遮挡区域

可设置检测到人的时的遮挡区域（相机图像内不用于检测的区域）。

- 可以设置的区域数量最多为 3 个。
- 区域的位置与设置时的相机平移/推拉/变焦位置联动保存。因此，如果设置后相机的平移/推拉/变焦位置移动，则区域的位置和大小也会随之变化。

■ 遮挡区域的设置步骤

1. 选择“自动取景”选项卡内的“设定”选项卡。
2. 单击“遮挡区域”按钮，使其处于 ON 的状态。
3. 在相机图像中单击并拖动，即会显示一个表示区域的框线。拖动完成即设置完成。



■ 遮挡区域的解除步骤

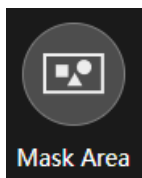
1. 与设置时相同，单击“遮挡区域”按钮，使其处于 ON 的状态。
2. 单击所显示的区域右上方的 X 按钮，即会解除区域的指定。

■ 遮挡区域的变更步骤

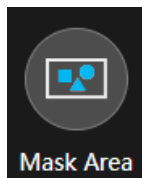
1. 与设置时相同，单击“遮挡区域”按钮，使其处于 ON 的状态。
2. 想要移动区域时，在创建的框内单击并拖动，即可移动区域的位置。
想要更改区域的大小时，在创建的框的角部或边上单击并拖动，即可调整大小。

<备注>

- 在已设置遮挡区域的状态下，将“遮挡区域”按钮置于 OFF，区域的动作仍然保持启用。
如果想要禁用区域的动作，请按照上述解除步骤，解除区域指定。
- 通过将“遮挡区域”按钮置于 OFF 时的按钮显示，可以确认是否已设置遮挡区域。



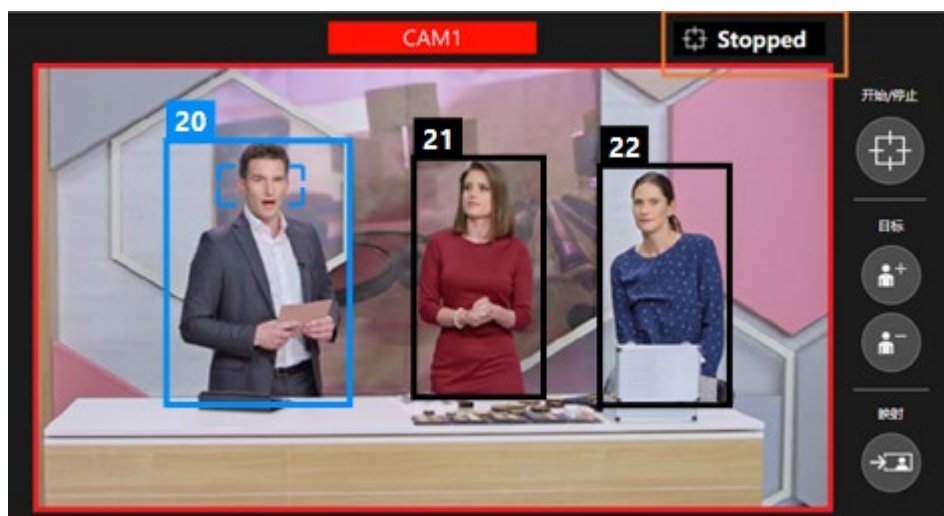
遮挡区域框
设置数量：0



遮挡区域框
设置数量：1 个或更多

确认取景的状态

通过相机图像显示区域右上方的显示，可以确认取景的状态。



- 相机控制停止中 : 显示 Stopped
- 等待检测取景目标 : 显示 Searching
- 取景动作中 : 显示 Framing
- 取景目标丢失中 : 显示 Lost

手动操作相机

选择 PTZ 操作部分的“手动”选项卡，通过操作平移/推拉按钮和变焦滑块，可以手动操作相机。

一旦手动操作，取景的相机控制即会停止。如果想要再次通过取景进行相机控制，请再次将取景动作的开始/停止切换开关置于 ON。

进行相机的预设操作

可以注册/调用 PTZ 远程相机的预设。

按钮布局不同，但注册/调用的操作步骤与 PTZ 控制功能相同。请参考 PTZ 控制操作说明书中的“进行相机的预设操作”。

如果利用本功能进行了相机预设的注册，此时的取景设置将被关联保存为相机预设。所保存的取景设置的构图将在相机预设的缩略图上以人员轮廓的形式显示。

若调用相机预设，也会随之调用取景设置。此时，可以通过详细设置来设置调用取景设置的哪个项目。详细信息请参阅“[进行详细设置](#)”。

关联保存/调用到相机预设的取景设置内容

- 预设速度的设置（速度单位、速度设置）
- “跟踪控制”选项卡的设置内容（当前取景的构图状态、平移/推拉速度、自动变焦速度、灵敏度）
- 取景动作的开始/停止切换按钮的状态
- 自动启动区域设置
- 遮挡区域设置

<备注>

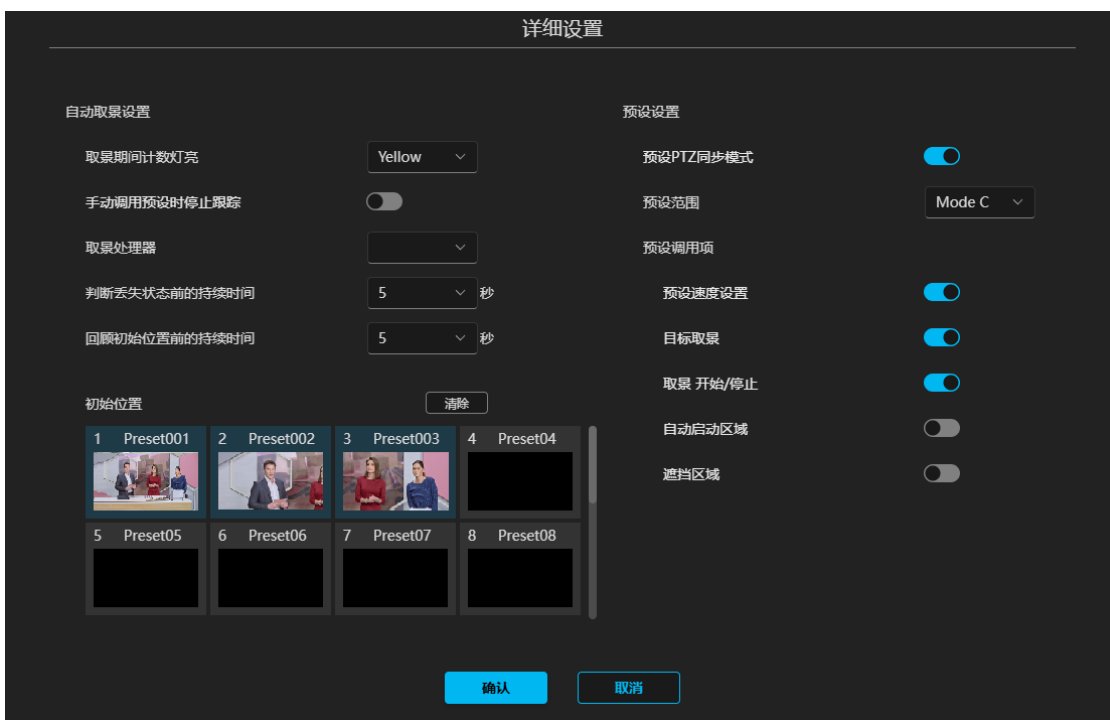
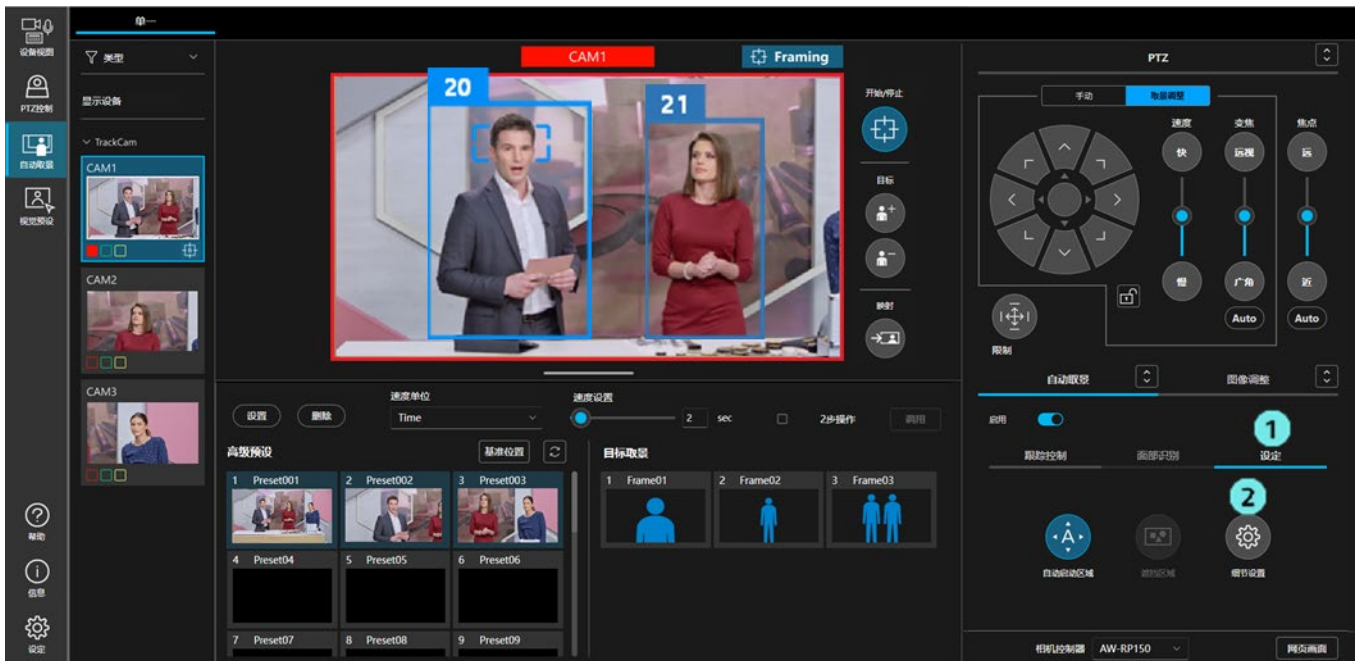
- 本功能与 PTZ 控制功能之间预设的显示不同步。如果通过某一功能执行的预设注册或删除要反映在另一项功能的显示中，则需要在另一项功能中更新预设的显示。

进行详细设置

可以进行取景功能的详细设置。

按照下述步骤显示进行详细设置的画面。

1. 选择“自动取景”选项卡内的“设定”选项卡。
2. 单击“细节设置”按钮后将显示细节设置画面。



■ 自动取景设置的设置项目

• 取景期间计数灯亮

设置取景目标并处于取景动作期间时（状态显示为取景时），从以下任一选项中设置相机计数灯的亮灯状态（初始值：黄色）

关：无亮灯

黄：黄色计数灯亮灯

绿：绿色计数灯亮灯

红：红色计数灯亮灯

• 手动调用预设时停止跟踪

设置手动调用相机预设时是否停止取景动作（初始值：OFF）

OFF：不停止取景动作

ON：停止取景动作

- 取景处理器

用于将来的功能扩展。在当前版本中不起作用。

- 判断丢失状态前的持续时间

以秒为单位，设置失去取景目标后判断为丢失前的时长（初始值：5 秒）

- 回顾初始位置前的持续时间

以秒为单位，设置失去取景目标且判断为丢失后，调用初始位置前的时长（初始值：5 秒）

- 初始位置

设置失去取景目标且判断为丢失后要调用的相机预设（初始值：无设置）

若单击任一预设图标，该预设将被设置为初始位置。单击“清除”按钮即返回无设置的状态。

■ 预设设置的设置项目

- 预设 PTZ 同步模式

设置 PTZ 远程相机的预设 PTZ 同步模式的 ON/OFF。

关于预设 PTZ 同步模式，请参阅 PTZ 远程相机的操作说明书。

- 预设范围

设置 PTZ 远程相机的预设范围。

关于预设范围，请参阅 PTZ 远程相机的操作说明书。

- 预设调用项

设置调用相机预设时是否随同调用关联保存的取景设置。仅随同调用在本设置中处于 ON 状态的项目。

- 预设速度设置（初始值：ON）

预设速度的设置（速度单位、速度设置）

- 目标取景（初始值：ON）

“跟踪控制”选项卡的设置内容（当前取景的构图状态、平移/推拉速度、自动变焦速度、灵敏度）

- 取景开始/停止（初始值：ON）

取景动作的开始/停止切换按钮的状态

- 自动启动区域（初始值：OFF）

自动启动区域设置

- 遮挡区域（初始值：OFF）

遮挡区域设置

远程相机控制器联动

关于远程相机控制器联动

可使用本公司的远程相机控制器与本功能进行联动动作。

远程相机联动的概念图如下图所示。

通常，远程相机控制器与 PTZ 远程相机直接通信，但是进行远程相机联动时，本软件在远程相机控制器和 PTZ 远程相机之间进行通信中继。

本软件通过中继远程相机控制器的相机选择动作和相机的平移/推拉/变焦等操作，执行相机选择的同步、远程相机控制器操作和取景动作的联动。



通过与远程相机控制器联动可执行的动作

通过与远程相机控制器联动可执行的动作如下。

- 在本功能的画面与远程相机控制器之间使相机选择同步
- 通过远程相机控制器操作取景功能启用开关
- 通过远程相机控制器操作取景动作的开始/停止
- 在操作远程相机控制器的平移/推拉摇杆或变焦滑块时，停止取景动作，可手动控制相机

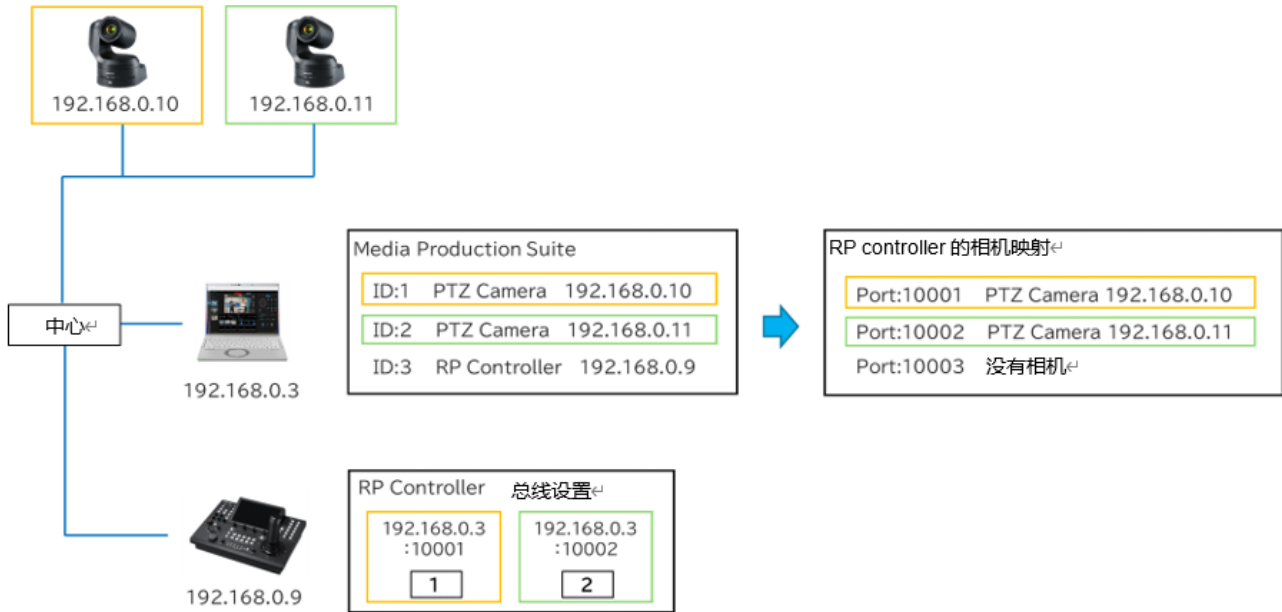
- 通过远程相机控制器进行相机预设的调用、注册、删除时，与在本功能的 GUI 画面上进行操作时的动作相同

<备注>

- 相机的取景启用开关为 ON 时，仅当在网页浏览器中显示本功能的画面时，才能通过远程相机控制器调用、注册或删除相机预设。如果没有显示本功能的画面，则不执行上述操作。

远程相机控制器联动的系统和设置示例

与远程相机控制器联动时的系统示例如下。



在上图的系统示例中

- 2 台 PTZ 远程相机（IP 地址：192.168.0.10、192.168.0.11）
- 安装有本软件的电脑（IP 地址：192.168.0.3）
- 远程相机控制器（IP 地址：192.168.0.9）

存在上述设备，且本软件上已注册 2 台 PTZ 远程相机和远程相机控制器。

■ 本软件的相机映射动作

若在本软件中注册 PTZ 远程相机，即会以远程相机控制器联动用的端口号（初始设置为 10001）为起点，对注册的 PTZ 远程相机和端口号进行映射。

上图的系统示例展示了当远程相机控制器联动用端口号设置为 10001，且存在 ID: 1 和 ID: 2 的 2 台 PTZ 远程相机时的映射关系。

- 端口号 10001：映射 IP 地址 192.168.0.10 的相机
- 端口号 10002：映射 IP 地址 192.168.0.11 的相机

■ 远程相机控制器的设置

为远程相机控制器的相机选择按钮设置以下内容：

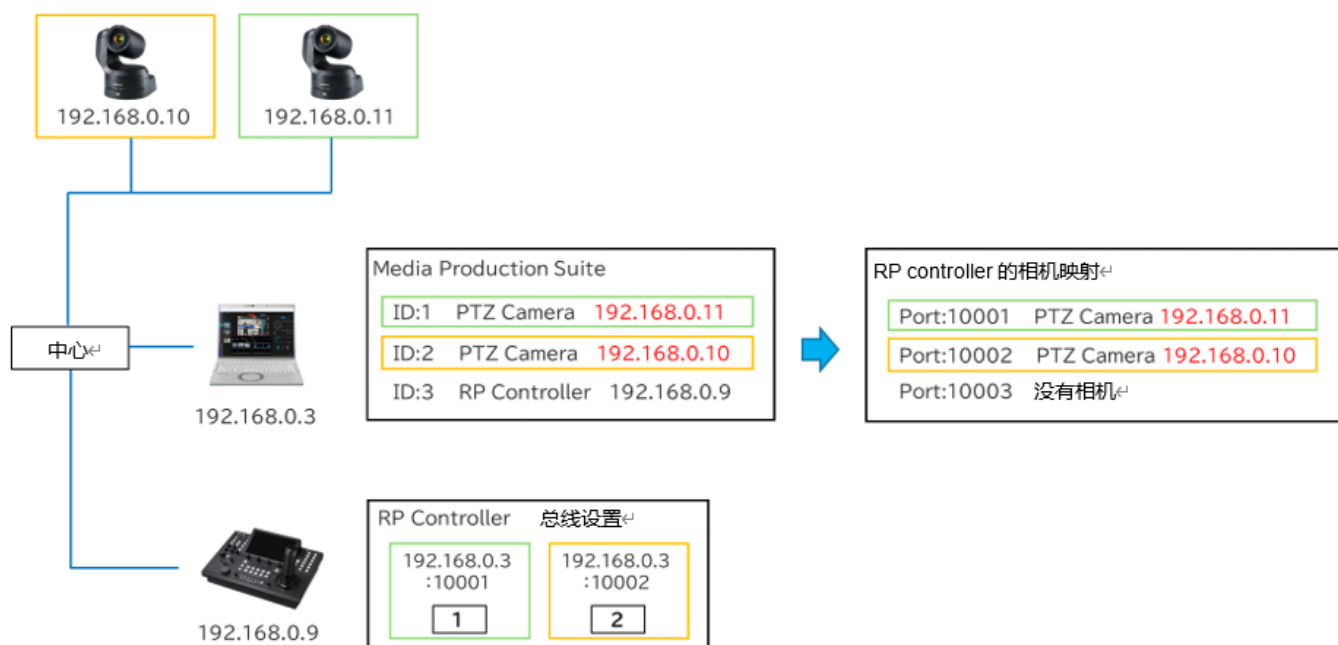
- IP 地址：已安装本软件的电脑的 IP 地址
- 端口号：已映射相机选择按钮的目标相机的端口号

以上图的系统为例，进行如下设置。

- 相机选择按钮 1
IP 地址：192.168.0.3；端口号：10001（以 ID:1 的相机作为选择目标）
- 相机选择按钮 2
IP 地址：192.168.0.3；端口号：10002（以 ID:2 的相机作为选择目标）

■ 重排相机后的动作

基于上图系统示例的状态，在本软件中重排了 ID:1 和 ID:2 的相机后的图如下所示。图中红字部分为变化之处。与重排联动，映射到本软件的远程相机控制器联动用端口号的相机也会变化，因此远程相机控制器端的设置无需更改，即可切换为通过相机选择按钮选择的相机。



进行远程相机控制器联动的设置

要与远程相机控制器联动，需进行以下设置。

1. 在本软件中将 PTZ 远程相机注册到首个组。
2. 在本软件中注册远程相机控制器。
3. 在本软件中设置远程相机控制器联动用的端口号。
4. 使用远程相机控制器，根据本软件的相机映射状态分配相机。
5. 使用远程相机控制器，为用户按钮分配取景控制用的功能。
6. （如需同步相机选择）使用本功能的 GUI，选择用于联动的远程相机控制器。

以下说明各设置步骤。

■ 在本软件中将 PTZ 远程相机注册到首个组

在设备视图功能的画面中注册 PTZ 远程相机。注册步骤的详细信息请参阅设备视图功能的操作说明书中的“注册设备”。

1. 在本软件画面左端的功能选择区域内单击“设备视图”按钮以显示设备视图画面。
2. 单击设备视图画面右上方的“添加设备”按钮，即显示设备注册画面。
3. 在设备注册画面的组栏中**选择首个组**。

※如果选择的组非首个组，可能导致相机选择的同步异常。

请务必选择首个组。

4. 设备注册画面的“自动搜索”栏中显示网络上的设备列表，勾选想要注册的 PTZ 远程相机。
或者，在设备注册画面的“手动”栏中选择类型：PTZ Camera，手动输入 PTZ 远程相机的 IP 地址等信息。
5. 单击设备注册画面的“确认”按钮即可注册设备。

■在本软件中注册远程相机控制器

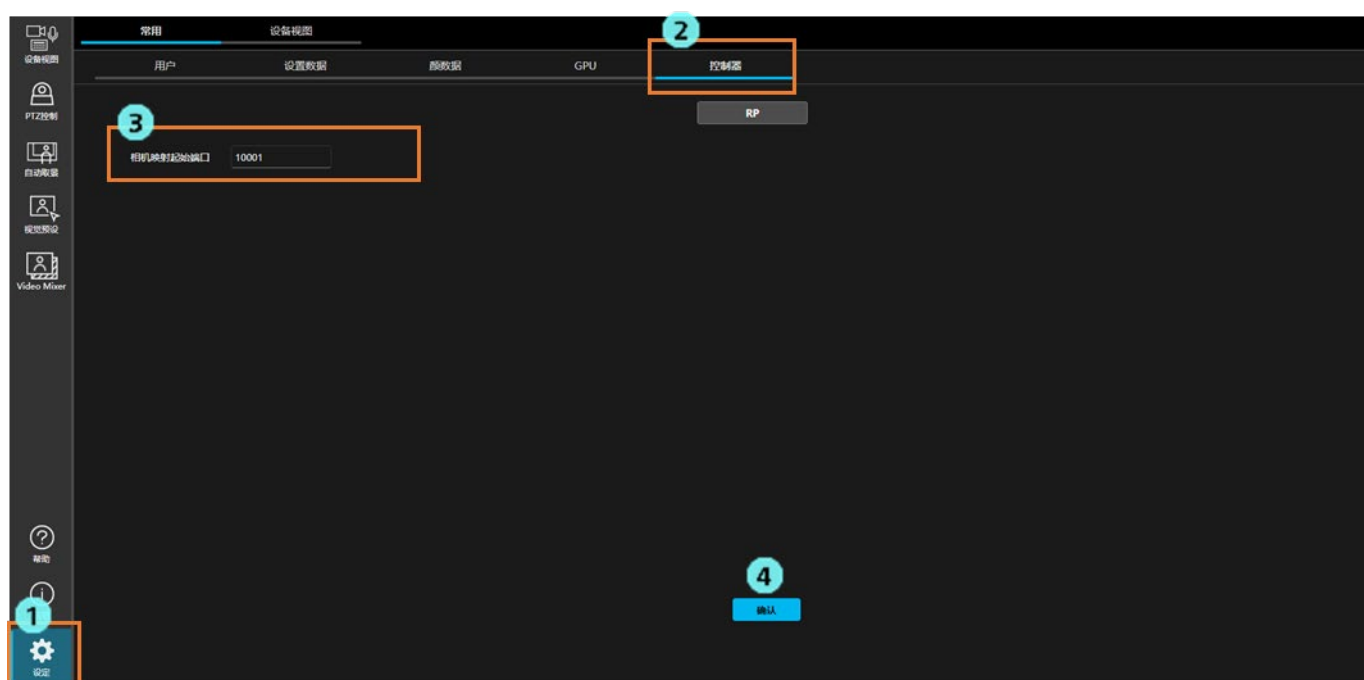
在设备视图功能的画面中注册远程相机控制器。注册步骤的详细信息请参阅设备视图功能的操作说明书中的“注册设备”。

1. 在本软件画面左端的功能选择区域内单击“设备视图”按钮以显示设备视图画面。
2. 单击设备视图画面右上方的“添加设备”按钮，即显示设备注册画面。
3. 设备注册画面的“自动搜索”栏中显示网络上的设备列表，勾选想要注册的远程相机控制器。
或者，在设备注册画面的“手动”栏中选择类型：RP Controller，手动输入远程相机控制器的 IP 地址等信息。
4. 单击设备注册画面的“确认”按钮即可注册设备。

■在本软件中设置远程相机控制器联动用的端口号

在设定功能的画面中设置远程相机控制器联动用的端口号。

初始状态下端口号设置为 10001。通常不需要更改设置，在后述的相机映射中发生了错误（不能使用端口号）时，请将设置更改为其他的端口号。



1. 在本软件画面左端的功能选择区域内单击“设定”按钮 以显示设定画面。

2. 选择“设定”画面上方的“控制器”选项卡。
3. 在 10001~50001 的范围内输入相机映射起始端口的值。
4. 单击“确认”按钮即保存设置。

■使用远程相机控制器，根据本软件的相机映射状态分配相机。

如“[远程相机控制器联动的概要](#)”所述，若在本软件中注册 PTZ 远程相机，即会以远程相机控制器联动用的端口号为起点，对注册的 PTZ 远程相机和端口号进行映射。

如果为远程相机控制器的相机选择按钮分配相机，需按照本软件的映射进行设置。

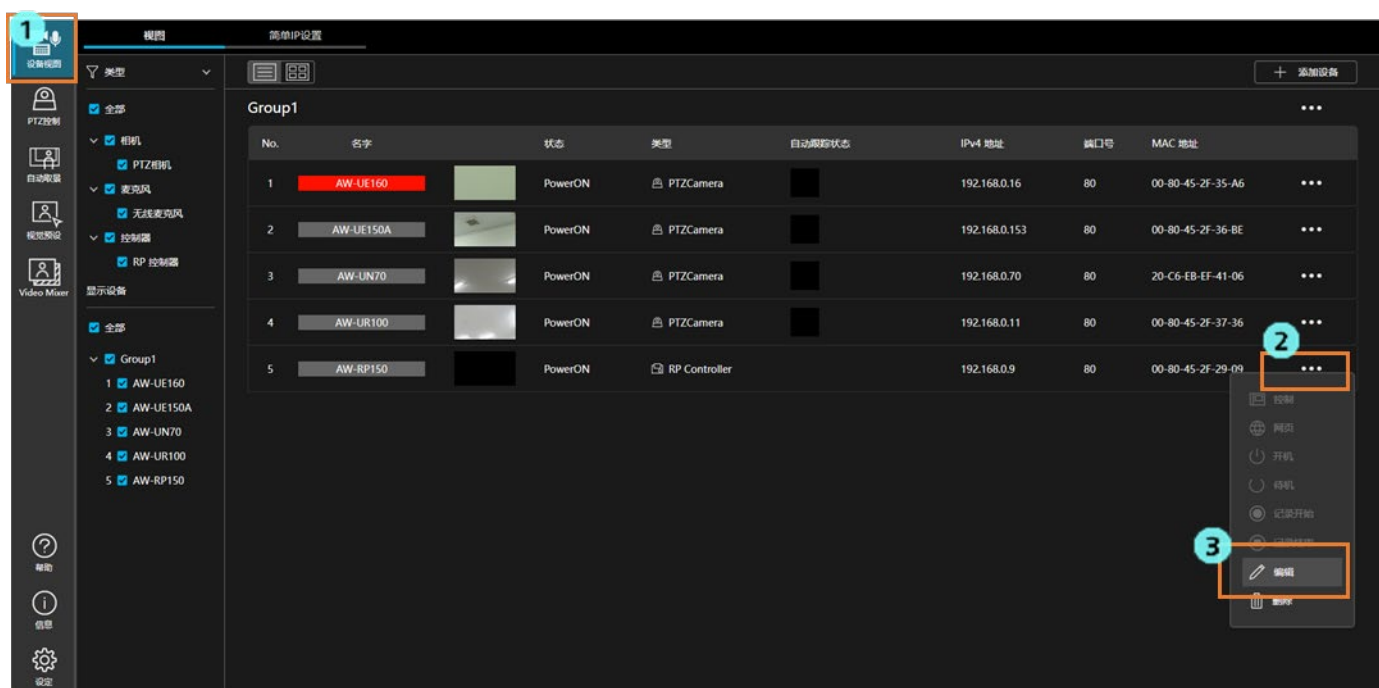
本节中按照步骤

- 本软件的映射状态的确认步骤
- 使用远程相机控制器分配相机的步骤

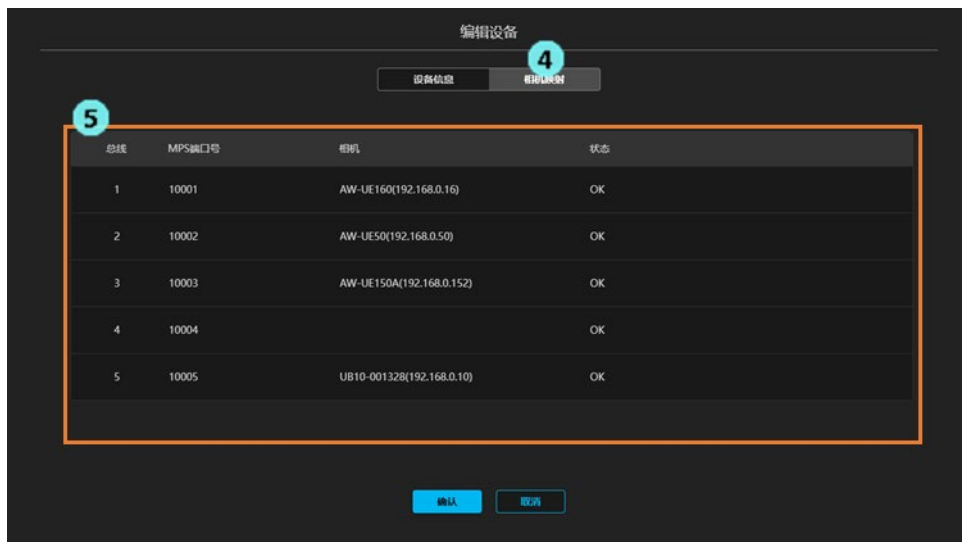
进行分步说明。

本软件的映射状态的确认步骤

在设备视图功能的画面中注册远程相机控制器。



1. 在本软件画面左端的功能选择区域内单击“设备视图”按钮以显示设备视图画面。
2. 单击设备视图画面的设备列表中显示的远程相机控制器（类型：RP Controller 的设备）右端的“...”按钮以显示设备菜单。如已注册多台远程相机控制器，选择任何一台远程相机控制器均可。
3. 从系统显示的设备菜单中选择“编辑”，显示设备编辑画面。



4. 选择设备编辑画面的“相机映射”选项卡。

5. 以下内容显示为相机映射列表。

总线：从 1 开始按顺序分配的相机选择编号

MPS 端口号：远程相机控制器联动用端口号

相机：映射到远程相机控制器联动用端口的相机的名称和 IP 地址

状态：映射结果（正常时显示“OK”，错误时显示“Err”后显示原因）

如果所有相机的映射结果正常，则可以直接使用所显示的映射内容，对远程相机控制器进行分配。

映射结果如有错误，则映射到该端口的相机的选择不会正常执行。请按照前述的“[在本软件中设置远程相机控制器联动用的端口号](#)”的步骤，将端口号更改为适当的编号。更改端口号后将再次执行映射，因此请按照上述步骤再次确认映射结果。

使用远程相机控制器分配相机的步骤

为远程相机控制器的相机选择按钮分配相机，以使本软件与远程相机控制器之间的相机选择一致。

为相机选择按钮分配相机时，IP 地址和端口号设置如下。

IP 地址：已安装本软件的电脑的 IP 地址

端口号：在上述映射列表中，设置与相机选择按钮编号一致的总线编号的 MPS 端口号

例) 进行远程相机控制器的相机选择按钮 3 的分配时，设置在映射列表的总线编号 3 的行中所显示的 MPS 端口号

<备注>

- 关于相机分配时的远程相机控制器端的操作步骤，请参阅远程相机控制器的操作说明书。
- 如有多台相机控制器，请在所有控制器上进行相同的分配。
- 如果在本软件中进行了以下操作，映射列表的内容会变化，因此请再次确认映射列表的内容，进行远程相机控制器的相机分配。
 - 已注册设备的添加/删除/重排
 - 远程相机控制器联动用端口号的变更

■使用远程相机控制器，为用户按钮分配取景控制用的功能

可以为远程相机控制器的用户按钮分配以下控制功能。

- 取景功能启用开关的操作
- 取景动作的开始/停止切换操作

分配功能时，请在远程相机控制器端进行以下设置。设置方法的详细信息请参阅远程相机控制器的操作说明书。

- SYSTEM->TRACKING 的项目设置如下

TR CONT: LAN

TR IP: 已安装本软件的电脑的 IP 地址

PORT: 1338

- 在 FUNCTION->USER ASSIGN 的项目中，对用户按钮设置如下

想要分配取景功能启用/关闭操作的用户按钮： 设置为 TR CNCT

想要分配取景动作的开始/停止操作的用户按钮： 设置为 TRCKING

■远程相机控制器的建议设置

使用本功能时，建议在远程相机控制器端进行以下设置。

设置方法的详细信息请参阅远程相机控制器的操作说明书。

在本软件中执行预设的速度设置所需的设置

- 为 AW-RP150 时

设置为 PMEM/TMEM -> SETTING -> RCL SP MD : CAMERA

- 为 AW-RP60 时

设置为 MENU -> PMEM SETTING -> SETTING -> RP CTRL SPD MODE : CAMERA

■（如需同步相机选择）使用自动取景功能的 GUI，选择用于联动的远程相机控制器

如需在远程相机控制器与本软件之间同步相机选择，需在本功能的 GUI 画面中选择想要同步的远程相机控制器。



1. 显示本功能的画面。
2. 若在画面右下方的相机控制器列表中选择了想要同步的远程相机控制器，在已选择的远程相机控制器与本功能的画面之间即会执行同步相机选择。
如果在列表选择了空白，则不执行同步。

<备注>

- 在网页浏览器中打开的每个画面中执行同步。因此，如果在网页浏览器的多个选项卡中分别打开了本功能的画面，则需要每个画面中进行选择。
如果存在多台相机控制器，可以在每个画面中更改要同步的相机控制器。

基于帐户权限的功能限制

基于权限的限制列表

在管理员/超级用户/用户的帐户权限中，用户权限的可用功能存在限制。

下表中带○标记的功能可用。

		管理员 (Administrator)	超级用户 (Super User)	用户 (User)
可操作的相机		全部	全部	仅限获准的相机
自动取景 操作	自动取景功能的 ON / OFF	○	○	○
	取景动作的开始/停止	○	○	○
	取景目标的添加/删除	○	○	○
	取景映射按钮操作	○	○	○
	取景设置 - 通过平移/推拉/变焦操作部分进行调整	○	○	○
	取景设置 - 自动变焦设置	○	○	○
	取景设置 - 平移/推拉速度调整	○	○	○
	取景设置 - 自动变焦速度调整	○	○	○
	取景设置 - 灵敏度调整	○	○	○
	目标取景的注册/删除	○	○	
	目标取景调用	○	○	○
	目标取景名称设置	○	○	
	目标取景速度设置	○	○	○
	自动启动区域的设置	○	○	○
	遮挡区域的设置	○	○	○
	细节设置	○	○	
PTZ 操作	平移/推拉操作	○	○	○
	变焦操作	○	○	○
	平移/推拉限制	○	○	
预设操作	预设注册/删除	○	○	○
	预设调用	○	○	○
	预设显示更新	○	○	○
	预设名称设置	○	○	○

	预设速度设置	<input type="radio"/>	<input type="radio"/>	<input type="radio"/>
	主预设位调用	<input type="radio"/>	<input type="radio"/>	<input type="radio"/>
对焦/图像质量调整	对焦	<input type="radio"/>	<input type="radio"/>	<input type="radio"/>
	光圈	<input type="radio"/>	<input type="radio"/>	<input type="radio"/>
	增益	<input type="radio"/>	<input type="radio"/>	
	白平衡	<input type="radio"/>	<input type="radio"/>	
	AWB/ABB	<input type="radio"/>	<input type="radio"/>	
	快门	<input type="radio"/>	<input type="radio"/>	
	ND 滤镜	<input type="radio"/>	<input type="radio"/>	
其他操作	联动目标的远程相机控制器选择	<input type="radio"/>	<input type="radio"/>	<input type="radio"/>
	相机的网页画面显示	<input type="radio"/>	<input type="radio"/>	<input type="radio"/>