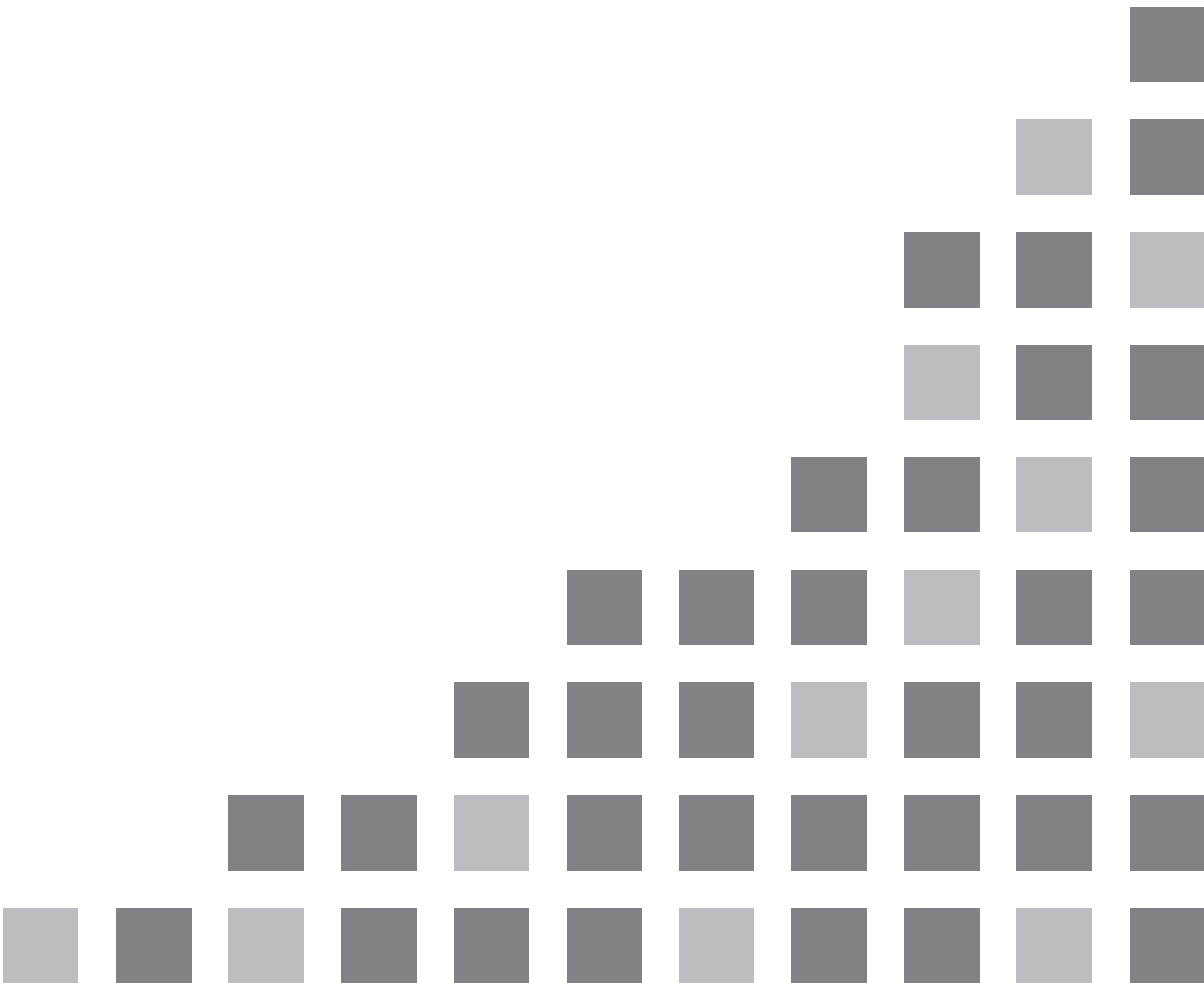


# Panasonic

## 使用说明书

# Software Control Panel AV-SF10



---

## 目录

---

1. 关于 Software Control Panel .....	3
1.1. 介绍 .....	3
1.2. 操作环境 .....	4
1.3. 本文件中的有关信息 .....	4
1.4. 关于商标和注册商标 .....	5
1.5. 关于适用于本产品的软件的信息 .....	5
1.6. 网络使用注意事项 .....	5
2. 设置 .....	6
2.1. 操作设备配置 .....	6
2.2. 安装 .....	6
3. 用户界面布局 .....	7
3.1. 基本屏幕布局 .....	7
3.2. 图幅区域布局 .....	9
4. Control Mode 功能 .....	12
4.1. 功能概述 .....	12
屏幕布局显示 .....	12
5. Menu Panel 功能 .....	20
5.1. 功能概述 .....	20
屏幕布局显示 .....	20
6. Video Status 功能 .....	22
6.1. 功能概述 .....	22
屏幕布局显示 .....	22
7. Maintenance 功能 .....	23
7.1. 功能概述 .....	23
屏幕布局显示 .....	23
8. Source Setting 功能 .....	25
8.1. 功能概述 .....	25
屏幕布局显示 .....	25

# 1. 关于 Software Control Panel

---

## 1.1. 介绍

Software Control Panel 应用程序软件适用于在 Windows 和 Mac 中运行的 AV-HSW10。

本软件用于控制 AV-HSW10 执行各种操作，如在切换素材、打开和关闭键、控制静止图像的分配以及查看所有素材列表的同时显示 PGM、PVW 和其他视频总线的所有素材的列表。

本软件的主要功能如下所示。

### [背景转换和划像操作]

#### 1. 总线和素材选择

选择 PGM、PVW 以及 KEY1 和 KEY2 总线，显示并选择各个总线的素材。视素材而定，素材显示会显示视频或静止图像。

#### 2. 转换操作

从 BKGD 和 KEY1 中选择转换目标，然后执行转换操作。

- 转换类型设置

从 MIX 和 WIPE 中选择转换类型。

- 划像方向选择

选择执行转换时划像的方向。

选择 BKGD 时，可以选择 N（正常）、N/R 和 R（反向）。

选择 KEY1 时，可以选择 N（正常）和 R（反向）。

- 转换执行

使用任一推子操作、AUTO（自动转换）以及 CUT（即时转换）执行转换。AUTO 和 CUT 仅在选  
择 BKGD 时有效。

- 转换模式选择

作为转换模式，从多个页面中显示的 16 模式中选择一个，而通过<1、2>按钮可切换这些页面的显  
示。

### [KEY 操作]

1. 可以针对每个键执行或取消转换。

2. 显示为各个键设置的素材的设置信息。

- 素材缩略图

- 转换类型和转换时间

3. 可以更改每个键的转换时间。

4. 可以更改 KEY1 的转换类型。

### [存储器操作]

1. 显示和选择 SHOT MEM 和 Still（静止图像）存储器的信息。
  - SHOT MEM（效果存储器）：显示缩略图或名称和编号，重命名，以及通过单击缩略图播放。
  - Still（静止存储器）：显示缩略图和名称。
2. 可以从 PC 和 AV-HSW10 内部存储器中调用静止存储器。

### [菜单面板操作]

1. 显示菜单面板上的菜单屏幕，并可以操作该屏幕。

### [素材视频状态显示]

1. 可以将输入素材（SDI/HDMI/IP 输入）、输出素材（SDI/HDMI/IP/UVC 输出）、所有总线素材和 MV 素材显示为缩略图和名称。

### [Maintenance 功能]

1. 使用此功能可以搜索、连接和同步待连接到本软件的 AV-HSW10。

## 1.2. 操作环境

有关本软件操作环境的详细信息，请参阅 Panasonic 网站（“Software download”（下载地址）：<https://eww.pass.panasonic.co.jp/p2ui/guest/TopLogin.do?lang=en>）。

## 1.3. 本文件中的有关信息

本文件适用于 Windows 和 Mac。除非另有说明，本文件中包含的信息通用于 Windows 和 Mac。本文件中使用的屏幕截图取自 Windows。尽管大部分的屏幕布局通用于 Windows 和 Mac，但下面部件的屏幕布局仍然不同。

### ● 窗口顶部的[Minimize]、[Maximize]和[Close]按钮

Windows 和 Mac 之间的显示状态和显示位置各不相同。

- 本文件中的插图和屏幕显示可能与实际显示不同。
- 本文件中，个人计算机称为“PC”。

## 1.4. 关于商标和注册商标

- Microsoft 和 Windows 是 Microsoft Corporation 在美国和/或其他国家（地区）的注册商标或商标。
- Mac 和 macOS 是 Apple Inc. 在美国和其他国家/地区注册的商标。
- 本文档中出现的其他公司名称和产品名称是其各自所有者的商标或注册商标。此外，本文档中未指示 TM 和®标志。

## 1.5. 关于适用于本产品的软件的信息

本产品包含 MIT、LGPL、BSD、Ms-PL 和 MPL/GPL/LGPL 许可证下许可的软件以及下列单独许可证下许可的软件。

Libpng: <http://www.libpng.org/pub/png/libpng.html>

jQuery: <https://jquery.org/license/>

jQuery UI: <https://github.com/jquery/jquery-ui/blob/master/LICENSE.txt>

## 1.6. 网络使用注意事项

根据您的网络环境，可能无法正确操作。在这种情况下，请检查网络环境。

## 2. 设置

---

### 2.1. 操作设备配置

本软件在下列设备配置中使用。

- 1) PC：用于运行本软件。使用键盘和鼠标执行操作。
- 2) PC 监视器： 可以全高清(1920x1080)分辨率显示。如果监视器有触摸屏功能，可以在触摸屏上执行触摸操作而非单击操作。
- 3) AV-HSW10：这是交换机。通过<LAN>终端实现 PC 和交换机之间的连接。

#### <注意>

- AV-HSW10 只能连接一台 PC。
- 如果使用具有内置监视器的 PC（如笔记本电脑），请检查监视器是否支持 1920x1080 或更高的显示器分辨率，并将其设为 1920x1080（或 1920x1200）。
- 由于 PC 情况不同，显示素材时可能发生丢帧或显示黑白图像。

### 2.2. 安装

从网站获取适合操作系统环境的压缩包并解压缩。然后启动解压缩安装程序并按屏幕指示执行安装。有关详细信息，请参阅 AV-SF10 安装指南。

## 3. 用户界面布局

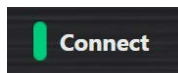
### 3.1. 基本屏幕布局

基本屏幕布局包含下面三个区域。

#### ① 信息显示区域：

##### 1. Connect 图标：

这指示与 AV-HSW10 的连接状态。连接断开时亮起红色，连接正常时显示绿色。

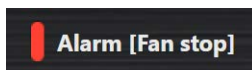


#### <注意>

· 当 Connect 图标亮起红色以指示连接断开状态时，（例如）即使连接状态恢复，系统也不会自动恢复连接状态。从 Maintenance 屏幕检查 IP 地址指示，然后再次单击 Connect 按钮重新连接。

##### 2. Alarm 图标：

这指示 AV-HSW10 的报警状态。没有报警时，此图标不会亮起；发生报警时此图标会亮起红色。当发生报警时，显示报警类型。



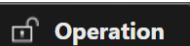
##### 3. Operation 按钮：

此按钮可在每种模式下启用和禁用用户操作。

Enabled: 禁用用户操作时

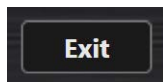


Disabled: 启用用户操作时

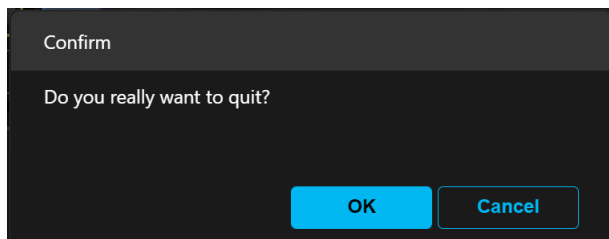


##### 4. Exit 按钮：

使用此按钮可关闭本软件。



单击 Exit 按钮可显示确认对话框，如下所示。单击 OK 按钮可关闭本软件。



② 模式选择区域:

- 1. 模式选择按钮:  
这些按钮用于选择 Control Mode、Menu Panel、Video Status、Maintenance 和 Source Setting 模式中的任何一种。
- 2. Mode Lock 按钮:  
此按钮可启用和禁用模式选择按钮。

Enabled: 禁用模式更改时



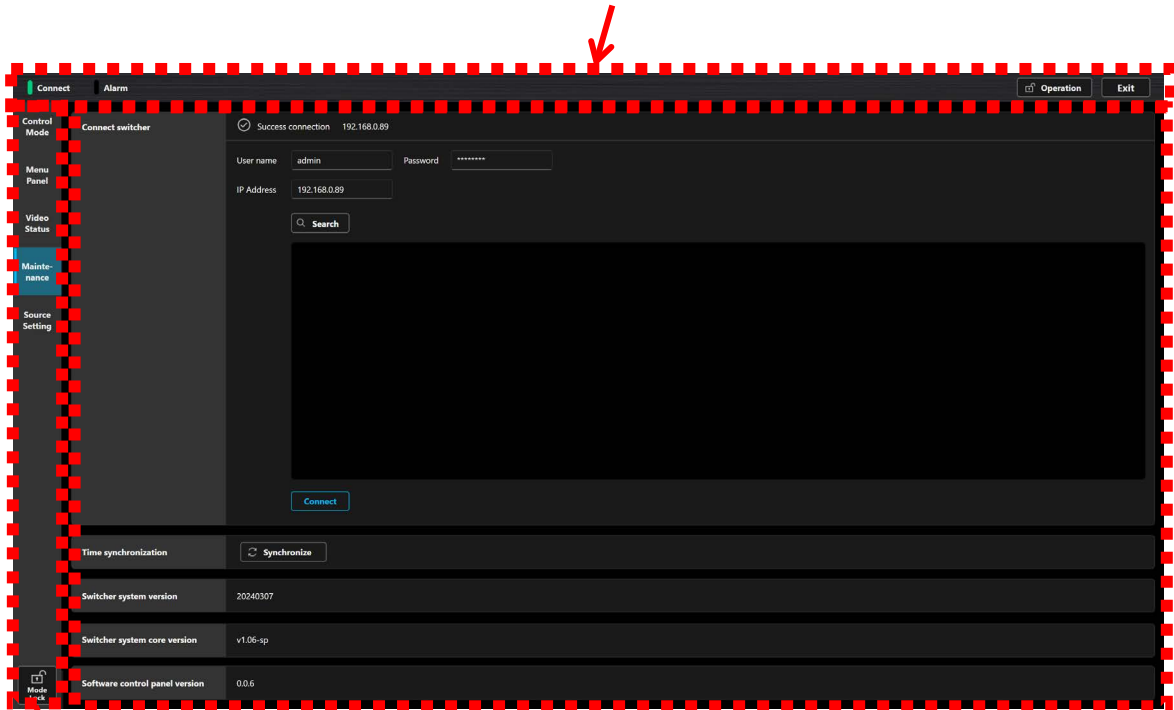
Disabled: 启用模式更改时



③ 图幅区域:

此区域显示在 ② 模式选择区域中单击的模式选择按钮的屏幕。

① 信息显示区域



② 模式选择区域

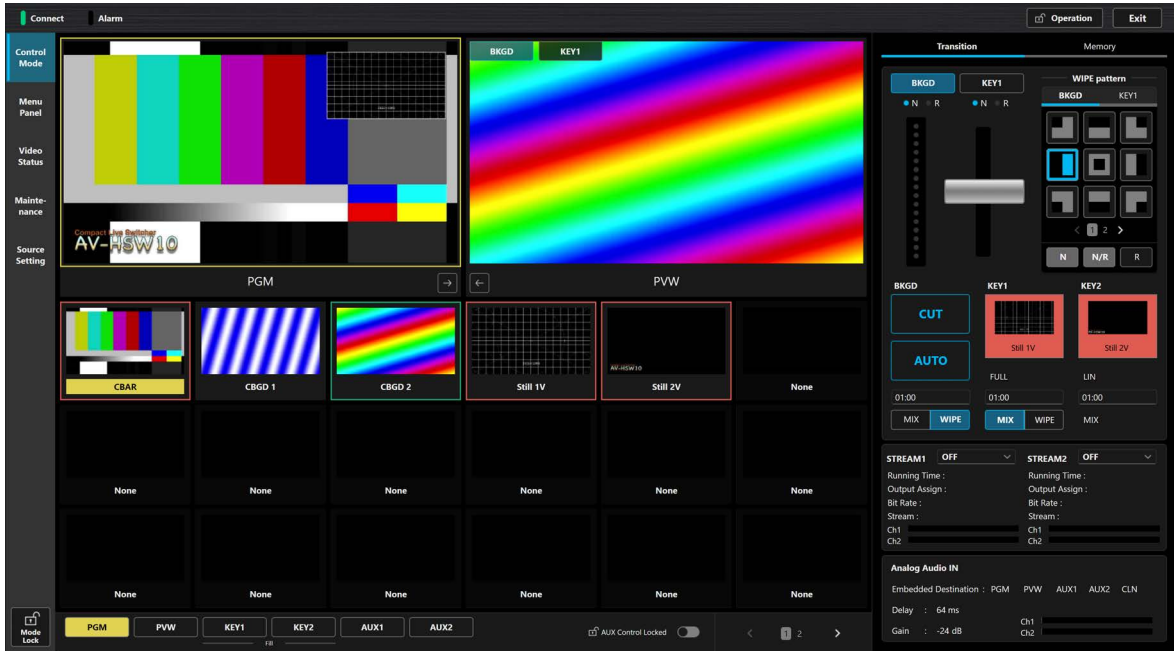
③ 图幅区域



### 3.2. 图幅区域布局

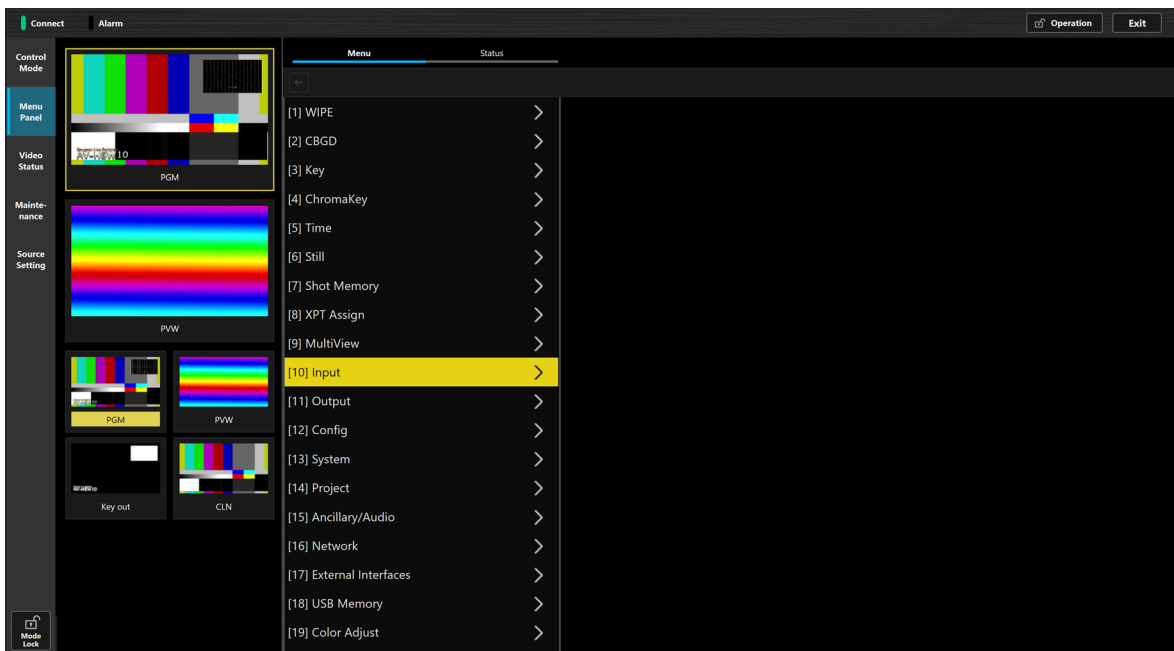
此区域显示与单击的模式选择按钮相应的屏幕。

1. **Control Mode 屏幕：**此屏幕用于在检查 AV-HSW10 视频素材时执行切换和其他功能。



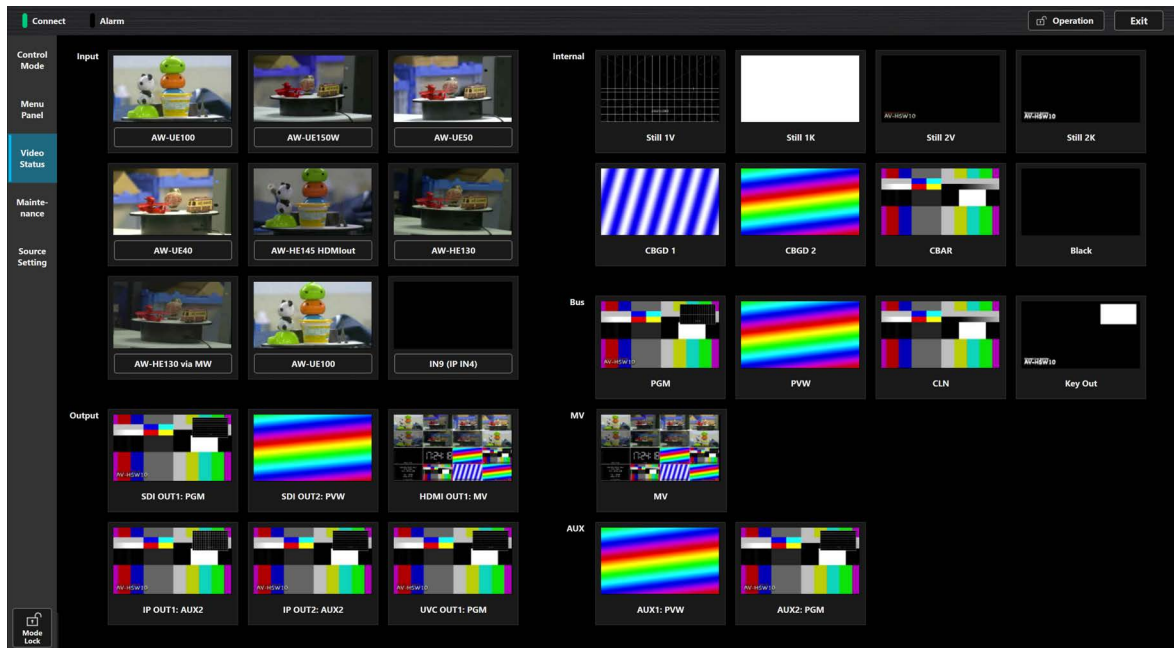
Control Mode屏幕

2. **Menu Panel 屏幕：**显示 AV-HSW10 的输出目的地出现的菜单屏幕。此外，在左侧显示各内部总线视频的缩略图，在其上方为两个窗口，显示选定总线视频的放大缩略图。



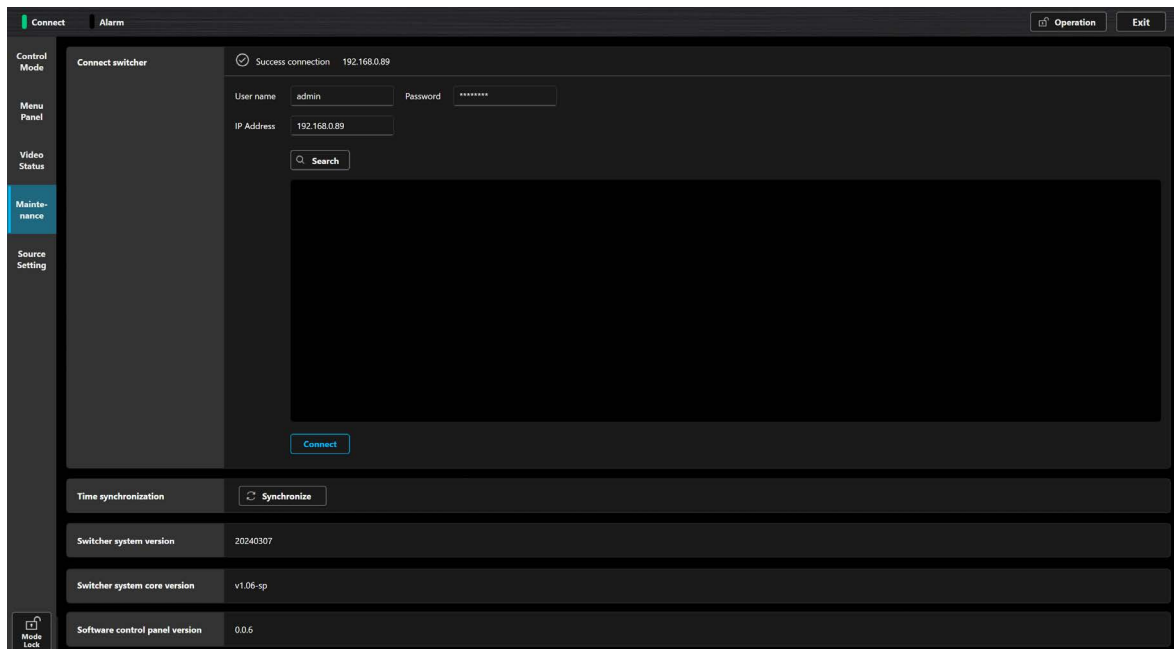
Menu Panel屏幕

3. **Video Status 屏幕**：此屏幕显示 AV-HSW10 的所有输入素材、所有输出视频、内部素材（静止图像等）、总线、AUX 以及多画面视频素材。



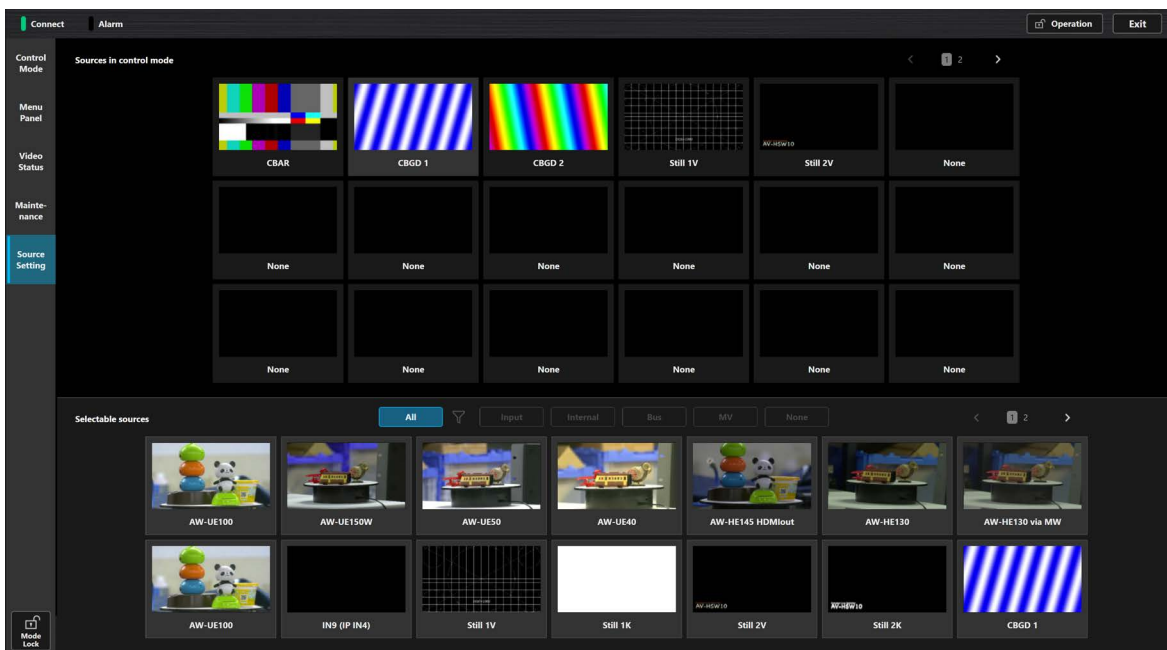
Video Status屏幕

4. **Maintenance 屏幕**：搜索要连接的 AV-HSW10 设备、设置其 IP 地址、显示其软件版本并将其时间与 PC 同步。



Maintenance屏幕

5. **Source Setting 屏幕**：此屏幕可以将任何输入素材分配到 Control Mode 屏幕下部区域内显示的素材分配区域中。



Source Setting屏幕

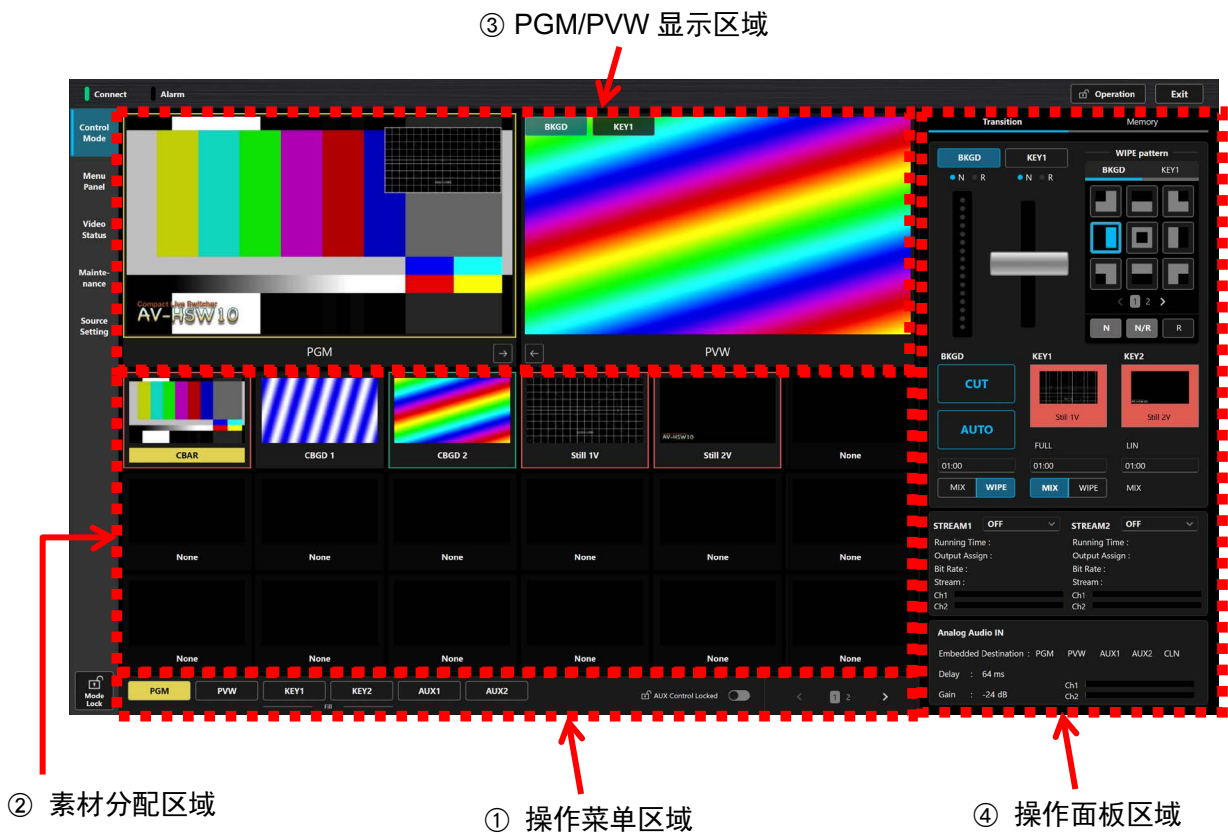
## 4. Control Mode 功能

### 4.1. 功能概述

在 Control Mode 屏幕中，可以执行下列操作。

- ① 显示 PGM、PVW、AUX1 和 AUX2 图像，并允许通过选择操作菜单区域中的按钮在 PGM/PVW 和 AUX 显示之间切换。
- ② 通过直接单击选择显示为视频的输入素材以及输入素材框中的指示灯显示来切换指定的总线视频
- ③ 可指定的总线：PGM、PVW、KEY1、KEY2、AUX1 和 AUX2
- ④ 还可以通过单击操作执行转换操作（推子、AUTO 和 CUT）
- ⑤ 可以将转换时间设为 KEY 控制
- ⑥ 可以显示分配给 KEY 的素材的缩略图
- ⑦ 可以显示和更改 SHOT MEM 的名称
- ⑧ 可以进行静止图像选择和缩略图显示。

### 屏幕布局显示



#### ① 操作菜单区域

- 总线选择按钮：  
这些总线选择按钮用于选择 PGM、PVW、KEY1、KEY2、AUX1 和 AUX2 中的任意一个。
- KEY1 和 KEY2 按钮下方的文本显示“Fill”是 KEY 总线的操作目标。反映 Key Source Signal Coupling 的 Fill/Source 设置。
- AUX Control Locked 按钮可锁定 AUX1 和 AUX2 总线，使它们无法被选择。



② 素材分配区域

此区域显示一共 18 个素材视频（最多 24 个素材，分为最多二页）。要更改页面，① 可以选择操作菜单区域右侧的<（上一个）或>（下一个）按钮、② 选择操作菜单区域右侧显示的页码之一，或者 ③ 在操作菜单区域右侧的页面显示中向左（上一个）或向右（下一个）滑动。单击 ① 操作菜单区域左侧的 PGM、PVW、KEY1、KEY2、AUX1 和 AUX2 按钮，可以指定要分配素材的总线目标。为指定总线目标选择的素材的素材名称会高亮显示黄色。此外，如果将 Red Tally 分配为指示灯，则该素材的框会为红色，如果将 Green Tally 分配为指示灯，则该素材的框会为绿色。

在 Source Setting 屏幕中设置素材分配区域的素材。

只能将 PGM、PVW、CLN、Key Out 和 MV 分配给 AUX。

③ PGM/PVW 显示区域

显示 PGM、PVW 视频。在默认设置中，PVW 视频显示在左侧，PGM 视频显示在右侧。如果要切换这两个显示的位置，单击  或  按钮。每次启动本软件，系统都会记录上一个会话的显示位置。下一个转换设置状态（BKGD/KEY1）会在 PVW 视频上叠加显示。② 的素材分配区域中对应的素材显示区域会突出显示黄色。

④ 操作面板区域（屏幕有两页）

- 页面按钮：这些页面按钮可更改操作面板区域的显示。

④ - 1：第1页（Transition）的屏幕布局



- 屏幕包含以下四个区域。

1) 转换控制区域

(1) BKGD/KEY1 按钮：

设置下一个转换选择目标（与 PGM/PVW 显示区域的下一个转换设置状态的叠加显示相链接）。

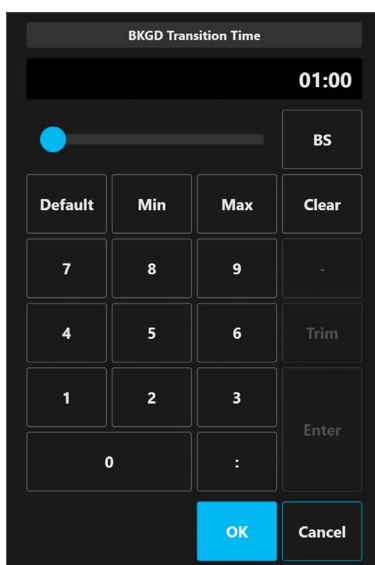
## (2) 控制区域:

此区域控制下列按钮等。

- 推子：  
使用推子操作执行转换。
- WIPE 图案选择区域(3x3):  
选择 WIPE 图案。可以使用<1、2>按钮更改页面。
- WIPE 方向设置按钮 (N、N/R、R):  
通过选择 N、N/R (仅限 BKGD) 或 R 来设置 WIPE 方向。
- 背景的转换时间:  
设置转换时间。可使用以下两种设置方法。

## i) 文本编辑

单击鼠标或使用触摸手势可显示下图中所示的数字键盘输入对话框。如果在设置时间后单击 OK 按钮, 设置会被应用且数字输入对话框会关闭。如果单击 Cancel 按钮, 在此之前的设置将被取消且对话框会关闭。



## ii) 拖拉操作

触摸或单击转换时间区域, 向上拖动可增加时间, 向下拖动会减少时间。执行拖动操作时, 转换时间会显示红色。

双击转换时间区域会恢复初始值 (1 秒)。

- 背景的转换类型(MIX/WIPE):  
选择转换类型之一。
- AUTO 按钮:  
背景的执行 AUTO 转换。
- CUT 按钮:  
背景的执行 CUT 转换。

## 2) 键控制区域

各个选定总线的总线素材都会显示下列信息。

- 键类型: LUM(CHR OFF)/LUM(CHR ON)/LIN/CHR/FULL
- 转换类型(MIX/WIPE) (仅限 KEY1)
- 转换时间

使用和背景转换时间中相同的方法设置转换时间。

- 已分配素材的缩略图和名称

缩略图部分充当图像按钮来单独执行 KEY 的转换,同时还充当 LED 用于指示 KEY 的转换状态。这些缩略图部分在键输入过程闪烁红色,转换完成后会亮起红色。而在键输出过程中会亮起红色,转换完成后会熄灭。

## 3) STREAM 控制区域

可以为每个 IP 输出(SRT/RTMP)选择三种状态: ON AIR (输出)、STDBY (待机) 和 OFF。

从下拉菜单中选择每个输出。

每个 IP 输出(SRT/RTMP)还显示以下信息。

- Running Time
- Output Assign

在 STDBY 期间,显示会切换到指定为待机输出素材的素材。

- Bit Rate
- Stream
- Ch1/2 嵌入音频的音频电平显示

## 4) 模拟音频状态区域

模拟音频输入会显示以下信息。

- Embedded Destination
- Delay
- Gain
- Ch1/2 模拟音频的音频电平显示

④-2: 第2页 (存储器) 屏幕布局



- 在以下区域中单击按钮来选择操作目标。

1) SHOT MEM

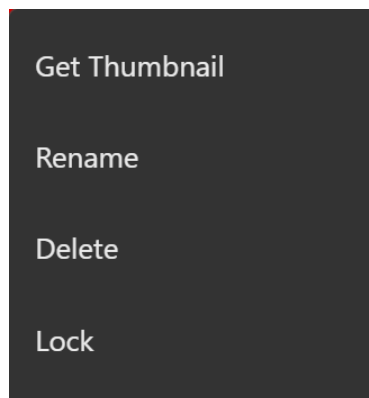
(1) MEM 选择区域

由编号为 1 - 12 的缩略图组成。

单击缩略图可调用适用的 SHOT MEM。

缩略图已播放的部分以黄色边框标示。

单击已注册的 SHOT MEM 的编号将显示以下上下文菜单。



- Get Thumbnail: 将当前屏幕布局注册为缩略图。
  - Rename: 重命名已注册的 SHOT MEM。默认值为 SHOT0\*\*。
  - Delete: 删除已注册的 SHOT MEM。
  - Lock: 通过禁止重命名或删除来保护已注册的 SHOT MEM。  
锁定时, 缩略图左上角会出现一个锁定图标, 表示缩略图已被锁定。要取消保护, 上下文菜单中会显示 “Unlock”。
- 单击尚未注册 SHOT MEM 的编号将显示 “Store”, 表示允许将当前状态注册为 SHOT MEM。



(2) MEM 顺序呼叫控制区域

允许按顺序调用已注册的 SHOT MEM。



调用第一个或最后一个 SHOT MEM。



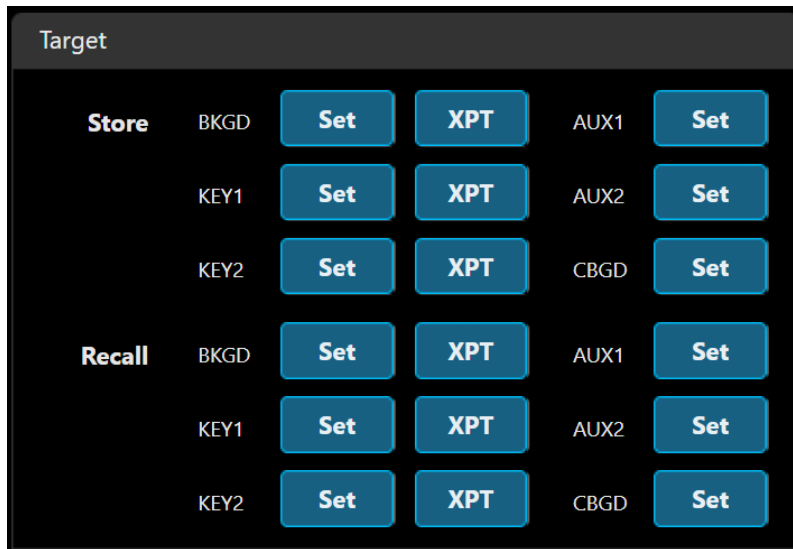
调用当前 SHOT MEM 之前或之后的 SHOT MEM。

(3) MEM 全局设置区域

显示用于存储和调用整个 SHOT MEM 的目标的设置。

打开顶部的“Target Edit”可将所有 SHOT MEM 的目标更改为“Store/Recall”。

- 可以为 BKGD、KEY1 和 KEY2 选择 Setting 和 XPT。
- 可以为 AUX1、AUX2 和 CBGD 选择 Setting。



(4) MEM 个别选择区域

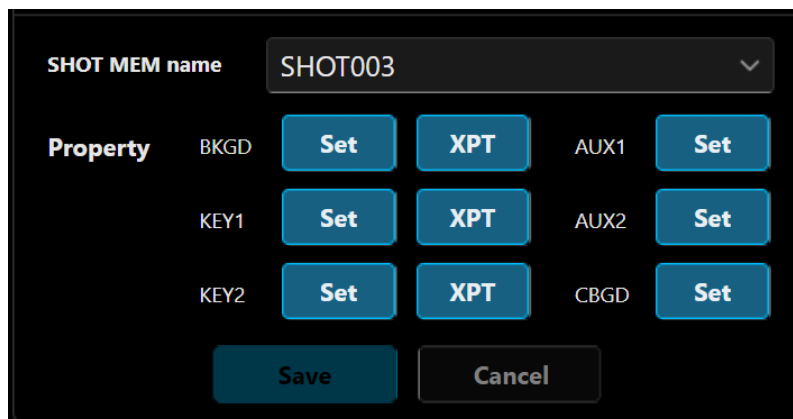
SHOT MEM name 显示当前选定的 SHOT MEM 的名称。可以使用下拉菜单更改选择。

“Property”中显示所选 SHOT MEM 目标的设置。

通过打开顶部的“Target Edit”，可以为适用的 SHOT MEM 设置目标。

要更改设置，单击“Save”。

如果不想更改设置，单击“Cancel”。

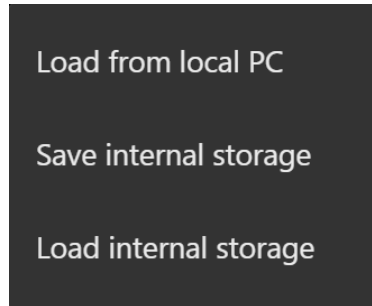


## 2) Still

### (1) Work area

保存可在 AV-HSW10 上选择作为内部素材(Still1/2)的静止数据。  
此区域显示每个 Still1/2 素材的缩略图和名称。

单击名称会将下列屏幕显示为上下文菜单。



“Load from local PC” 支持 PNG、JPEG 和 GIF 格式。  
当加载大于 HD 大小的 Still 时，它会在导入之前自动缩小到 HD 大小。  
如果大小超过 4K，会显示错误消息。  
对于 JPEG 和 GIF 格式，Still 的 K 通道为白色（不透明）。  
对于 PNG 格式，没有 alpha 通道的文件也是白色。

“Load from local PC” 可从运行该软件的 PC 加载数据。

最多显示 100 个文件夹和文件（jpg、png、gif）。

最多只能显示 100 个项目。拆分文件夹和文件并重新打开。

“Save internal storage” 可将数据保存到 AV-HSW10 内部存储器。（仅可通过 Software Control Panel 执行）

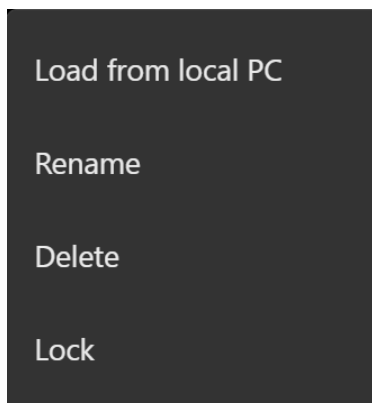
“Load internal storage” 可从 AV-HSW10 内部存储器加载数据。（仅可通过 Software Control Panel 执行）

### (2) Internal Storage

AV-HSW10 内部存储器最多可容纳 10 个静止数据项目。

此区域显示内部存储器中存储的静止数据项目的缩略图和名称。

单击名称会将下列屏幕显示为上下文菜单。

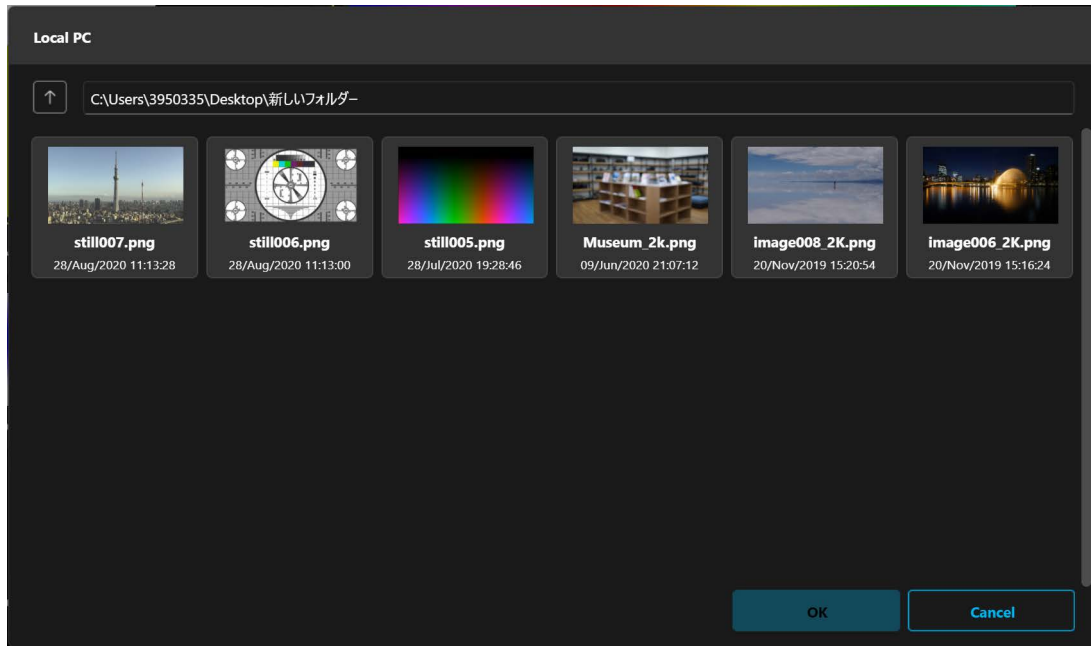




使用 “Load from local PC” 可从运行该软件的 PC 加载数据。

首次运行此软件时会出现以下选择对话框，初始文件夹如下。

如果是 Windows: C:\

如果是 Mac: /Users



通过在文件夹列表中单击“移动至上面的文件夹”图标，可以移动至另一文件夹。或者，也可以双击文件夹图标移动至任何所需文件夹。

下次打开选择对话框时将选择包含已加载文件的文件夹。

使用“Rename”更改已加载数据的名称。

使用“Delete”清除内部存储器中存储的数据。

使用“Lock”可通过禁止重命名或删除数据来保护数据。

锁定时，缩略图左上角会出现一个锁定图标，表示缩略图已被锁定。要取消保护，上下文菜单中会显示“Unlock”。

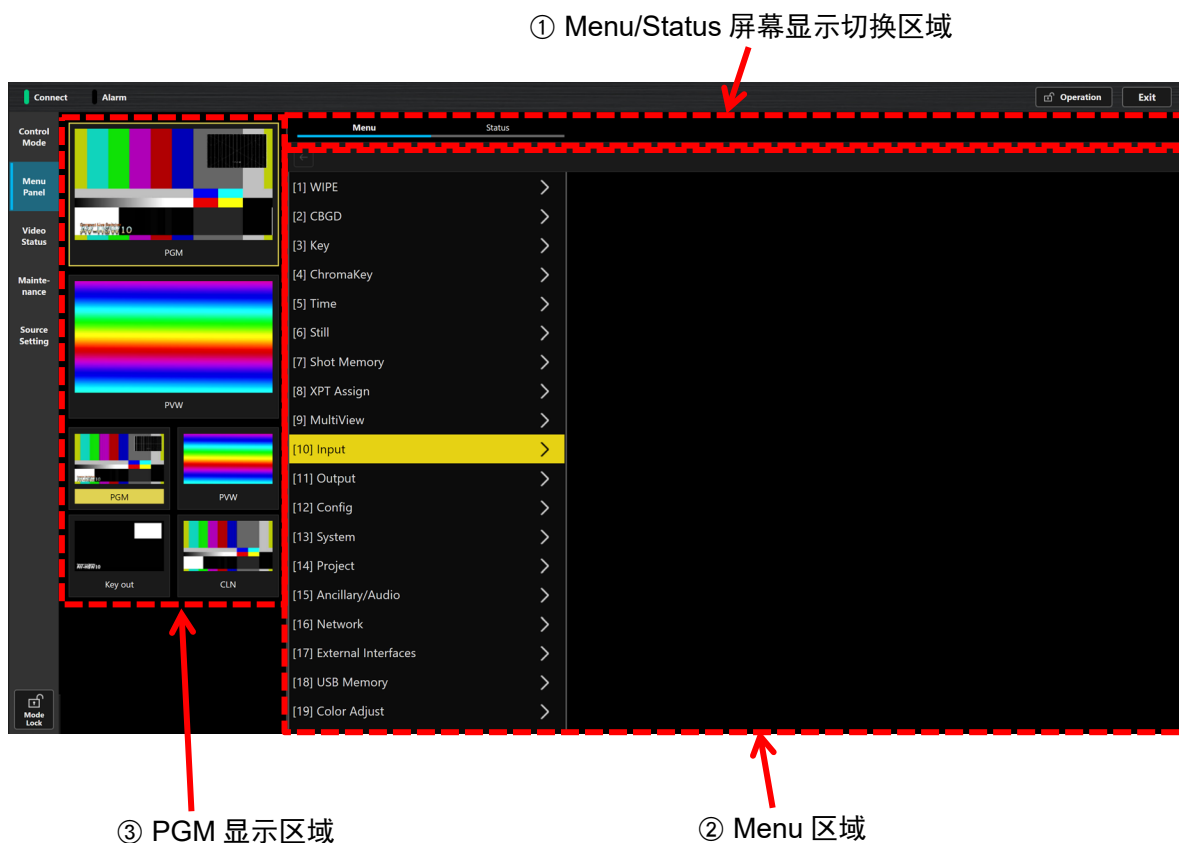
## 5. Menu Panel 功能

### 5.1. 功能概述

在 Menu Panel 屏幕中，可以执行下列操作。

- ① 可以在 Menu 屏幕和 Status 屏幕之间切换。  
有关 Status 屏幕显示的信息，请参阅 AV-HSW10 使用说明书。
- ② 出现 AV-HSW10 输出目的地上显示的菜单屏幕，可以进行菜单操作。  
关于和 AV-HSW10 的操作关系，后续操作的优先级更高。
- ③ 显示每个内部总线的缩略图和所选内部总线的放大缩略图（最多 2 个）。

### 屏幕布局显示



#### ① Menu/Status 屏幕显示切换区域

Menu 选项卡显示用于配置设备的菜单屏幕。

Status 屏幕列出了下列配置信息。

- BKGD 和 KEY 的划像图案设置
- BKGD、KEY1、KEY2 和 FTB 的转换时间设置
- USER 按钮分配设置
- XPT1 - 12 的分配设置

## ② 菜单区域

AV-HSW10 主机上显示的菜单屏幕出现在输出目的地并可进行操作。

可使用菜单区域左上角的按钮在菜单层级中向上移动一级。

除了鼠标操作之外，还可以使用键盘上的箭头键、BS 键、ESC 键和 Enter 键。

左右箭头键可用于在菜单层级中移动。

上下箭头键可用于上下移动菜单项目。

BS 和 ESC 键可用于在菜单层级中向上移动一级。

Enter 键可用于选择菜单项。

## ③ PGM 显示区域

有一个区域显示以下内部总线素材的缩略图，还有一个区域显示两个放大的缩略图。选择放大缩略图区域后，选择内部总线素材的缩略图可将其放大并显示在该区域中。所选缩略图的边框以黄色显示。

- 内部总线素材：

PGM、PVW、CLN、Key out

## 6. Video Status 功能

### 6.1. 功能概述

此屏幕显示 AV-HSW10 的所有输入素材、所有输出视频、内部素材（静止图像等）、总线（PGM、PVW、CLN、Key Out 和 AUX 总线）以及多画面视频素材。

#### 屏幕布局显示



#### ① 视频显示区域

显示分配到 Input、Internal、Bus、MV、AUX 和 Output 的素材的视频。  
单击输入素材的名称可重命名输入素材。

## 7. Maintenance 功能

### 7.1. 功能概述

选择 AV-HSW10 以进行连接。

显示 Software Control Panel 版本信息和 AV-HSW10 固件信息。

同步 PC 和 AV-HSW10 的时间。

### 屏幕布局显示



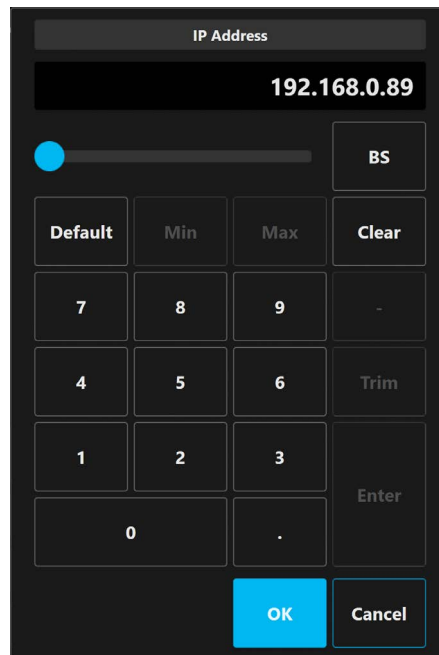
#### ① AV-HSW10 网络设置区域

输入要连接到 Software Control Panel 的 AV-HSW10 的 IP Address 设置、User name 和 Password 并建立连接。

连接状态显示在屏幕的最上方。如果未连接 AV-HSW10，将显示“Disconnection”。

需要连接的 AV-HSW10 的 IP 地址可以通过以下两种方式设置。

- 1) Manual 设置：单击“IP Address”，输入要连接的 AV-HSW10 的地址。



下一步，设置用户名。单击“User name”区域并输入在 AV-HSW10 上为软件面板身份验证设置的用户名。

下一步，设置密码。单击“Password”区域并输入在 AV-HSW10 上设置的软件面板身份验证的密码。

然后，单击 ① 下方的“Connect”按钮。

- 2) Automatic 设置：单击 Search 按钮可自动搜索并显示 AV-HSW10 的 IP 地址，AV-HSW10 与运行 Software Control Panel 的 PC 位于同一网络。在搜索结果中单击所需 AV-HSW10 的 IP 地址，然后单击 Connect 按钮。搜索本地网络中所有未通过网络路由器传输数据的 AV-HSW10。此外，也会显示不同子网的 AV-HSW10，但即使按下 Connect 按钮也无法连接。如果子网不一致，请对其进行更改，使 PC 的 IP 地址和子网掩码与 AV-HSW10 的子网相匹配。

当两台设备连接成功后，AV-HSW10 网络设置区域上方会出现“Success connection IP address”。

## ② 时间同步区域

安装有本软件的 PC 的时间信息会传输至 AV-HSW10 主机，以实现时间同步。按下 Synchronize 按钮可同步时间。

## ③ 版本显示区域

显示所连接 AV-HSW10 的固件版本和 Software Control Panel 的软件版本。

Switcher system version：AV-HSW10 主机的固件版本。

Switcher system core version：表示交换机系统的固件版本。

Software control panel version：Software Control Panel 的软件版本



## 8. Source Setting 功能

### 8.1. 功能概述

将任何输入素材分配到 Control Mode 屏幕底部显示的素材分配部分。

#### 屏幕布局显示



#### ① 素材分配区域

单击要分配素材的素材区域，该区域将被选中并变为黄色。然后，从 ② 素材分配选择区域中选择要分配的素材以便将该素材分配给此区域。分配后，黄色选择部分会自动移到右侧的相邻区域。当达到该页的最后一个素材时（第 1 页的 18 号和第 2 页的 6 号），黄色框将不会移动。素材分配列表可划分为最多 24 个项目（第 1 页上 18 个，第 2 页上 6 个），可使用<按钮（上一页）和>按钮（下一页）或通过向左滑动（下一页）或向右滑动（上一页）来更改页面。

#### ② 素材分配选择区域

此区域显示可以在 ① 素材分配区域中可以设置的源素材的列表以供选择。素材列表最多可达两页，可以使用筛选按钮切换到仅显示适合总线的素材。